

NESPRESSO®
PROFESSIONAL



ネスプレッソ モメント コーヒー



ネスプレッソ モメント コーヒー&コーヒー

取扱説明書

ネスプレッソ モメント コーヒー (230 / NP100)

ネスプレッソ モメント コーヒー & コーヒー (231 / NP200)

ネスプレッソ プロフェッショナル コーヒーマシン

ネスプレッソ プロフェッショナルへようこそ

ネスプレッソ マシンを最大限にご利用いただけるよう、マシン機能のすべてをご案内いたします。ネスプレッソには、楽しくお使いいただける機能が数多くあります。お客様に常に高品質の一杯をお楽しみいただくことを最優先しております。従って、当社はアフターケアの一環としてマシン性能を保証しております。

理想的なコーヒー体験作りをお手伝いいたします。

目次

安全上のご注意と一般的な情報	3
マシンについて	8
マシンの準備	10
マシンの設置と飲み物の準備	13
毎日のお手入れとメンテナンス	15
付録	18

安全上のご注意と一般的な情報

安全上のご注意

マシンを操作する前に、本取扱説明書のすべての手順をお読みください。

一般的な安全上のご注意

- 緊急時は、ドリフトレイの奥に位置する水タンクの下にあるメインスイッチでマシンの電源を切り、マシンの電源プラグを抜いてください。マシンへの配管が済んでいる場合は、マシンへの給水本管を停止してください。
- この電気器具は、安全な使用について監督または指示を受けており、関連する危険を理解している場合に限り、以下の方にもご利用いただけます。8歳以上のお子さま、身体・感覚・精神機能に障害をお持ちの方、経験や知識が不十分な方。お子さまがこの電気器具で遊ばないようにしてください。
- すべての付属品（水タンク、パイプなど）に損傷（破れやヒビなど）がないことを確認してください。損傷がある場合、マシンの機能や性能に影響を与える可能性があります。

- 本取扱説明書の複製を少なくとも1部は、メンテナンスおよび管理スタッフが常に利用できる場所に保管してください。安全手順は、利用者全員が目を通せるようにしてください。
- 本マシンは磁石を使用しています。

警告：

火災の危険

- 通気口には障害物を置かないでください。機器を設置するいかなる場所でも順守してください。

警告：

感電の危険

マシンの操作中に電気部品に触れると、死亡または重傷を負う可能性があります。

- マシンの設置、移設、取り外し、整備、修理は、マシンの取り扱いに関する訓練を受け、標準的取り扱いを実施することができ、マシン関連のすべての安全衛生上の知識を持ち合わせたスタッフのみが行ってください。

- マシンの定格電圧が、ご使用の電源電圧と同じであることを確認してください。

注意： 接地（アース）接続も必要です。

- いかなる事情があっても、本体を開かないでください。
- マシンは湿気のない場所に置いてください。
- マシン、電源コード、電源プラグは水またはその他の液体に決して浸さないでください。
- 電源コードをとがったものの上で引っ張ったり、留めたり、ぶら下げたりしないでください。
- マシンの電源コードはお子さまの手の届かないところに配置してください。
- 電源コードまたはプラグが損傷した場合は、直ちに使用を中止してください。
- 感電や火災により重大な危険が生じる恐れがあるため、電源プラグに改造・変更を加えることは禁じられています。

注意： この製品はクラス 1 レーザーを使用しています。

- 電源コードをマシンの熱い部分の上またはその付近に置かないでください。マシンを火の近くで使用することは絶対に避けてください。

マシンがぬれたり、水漏れが生じた場合にマシンを乾かす方法（感電の危険）：

- 電源コード（特に主電源プラグ）がぬれていないことを確認します。ぬれている場合は、コードに触れないでください！ぬれている場合は、乾くまで待ってから作業を行ってください。電源ケーブルが乾いている場合、または乾いた後で、マシンの電源プラグを抜きます。
- 注意：** マシンの電源を切るだけでなく、電源プラグを電源コンセントから抜く必要があります。
- 柔らかい乾いた清潔な布でマシンを拭いて乾かしてください。マシンの下がぬれていないか確認し、必要に応じて拭いて乾かします。
- 1 時間待ってから、マシンを電源に接続して使用します。

食品の安全性に関する危険

汚染された食品を摂取すると、死亡または深刻な健康被害を負う場合があります。

- 本取扱説明書に従って、マシンを定期的に洗浄してください。
- 洗浄または湯垢洗浄中は、利用者が洗浄剤や湯垢洗浄剤を誤って摂取してしまうことを避けるため、マシンを使用できないことを明確に提示してください。マシンの洗浄、湯垢洗浄、空にするプロセスを含め、作動中はマシンから目を離さないでください。
- 水タンクは毎日新鮮な飲料水で満たしてください。

注意：

やけどの危険

熱い液体に触れると、軽度または中程度のやけどを負う恐れがあります。

- 製品の抽出口の下で作業を行わないでください。
- 熱い液体に直接触れないようにしてください。
- 飲み物を抽出する前後は、抽出口のどの部分にも触れないでください。

- マシンを洗浄するときは、注意してドリフトレイを空にしてください。

怪我の危険

マシンの内部に触れると軽度または中程度の傷を負う恐れがあります。

- カプセル挿入口の中に指を入れないでください。
- カプセルがカプセル挿入口の中で詰まった場合は、操作を止め、マシンのスイッチを切り、電源プラグを電源コンセントから抜いてください。

適切な使用

マシンは屋内に設置してください。また、マシンの重量に耐えられる、平らで水平な安定した台の上に設置してください（詳細は付録ページを参照）。それ以外の環境での設置については、設置者が事前に適用規制を確認し、それを遵守する必要があります。

本マシンは、以下に挙げた人が業務用に使用することを目的としています。

- セルフサービス利用者：セルフサービス利用者は、画面の指示に従って、マシンを安全モードで操作できる利用者です。セルフサービス利用者

はメンテナンス操作を行ってはいけません。

- 訓練を受けた操作スタッフ：訓練を受けた操作スタッフは、本取扱説明書に記載されている通りにディスペンサーの操作、清掃およびメンテナンスを行うことができるスタッフです。

操作

本マシンはコーヒーの抽出とお湯の提供のみに適しています。手順については以下の点にご注意ください。

- 本マシンは、**ネスプレッソ** プロフェッショナルカプセル専用です。カプセルは**ネスプレッソ**または正規販売店よりご購入いただけます。
- 必要なメンテナンス作業はすべて、本取扱説明書で推奨されている手順と頻度で行うようにしてください。
- マシンを長期間（数週間）使用しない場合は、必ずマシンを洗浄して空にし、電源プラグを電源コンセントから取り外してください。まず、自動洗浄プロセスを実行してください。マシンの電源プラグを電源コンセントから抜きます。
- 必ずマシンがまっすぐ垂直になってい

る状態を保ってください。マシンを上下逆さまにして運ばないでください。

- 本取扱説明書に記載されていない操作はすべて、**ネスプレッソ** アフターサービスセンターの訓練・認定を受けたサービスプロバイダーが行わなければなりません。

マシンのお手入れ

- マシンは、衛生と食品の安全性を確保し、マシンの製品寿命を維持し、優れた**ネスプレッソ**体験を得ていたのために、毎日お手入れしてください。
- マシンのお手入れとメンテナンスは、監督なしでお子さま一人でさせないでください。
- 本マシンは湯垢洗浄が必要となります。湯垢洗浄を行う際には、必ず湯垢洗浄剤のパッケージに記載されている使用上の注意や洗浄プロセスをよくお読みください。目や皮膚、表面に直接触れないようご注意ください。
- マシンが湯垢洗浄を指示した場合は、必ず湯垢洗浄を行ってください。
- 微生物による汚染を防ぐために、す

べての抽出口（コーヒーまたは水）の清掃には、使い捨ての研磨剤が入っていない専用のペーパータオルまたはティッシュペーパーのみを使用してください。専用または使い捨てのペーパータオルまたはティッシュペーパーを使用するときは、感電の危険を防ぐために、軽く湿ったものを使用してください。ぬれているものは使用しないでください。

- マシンの外部部品の清掃には、専用または使い捨てのペーパータオルまたはティッシュペーパーを使用できます。適切な洗浄剤（例：台所用洗剤）を使用してください。
- 「毎日のお手入れとメンテナンス」の章を完全ガイドとして参考にし、マシンを適切にお手入れしてください。

マシンを取り扱う際は以下の汚染にご注意ください。

- 微生物汚染：マシンのメンテナンスを行うときは、手および使用するすべての器具または資材を清掃して消毒してください。微生物による汚染を防ぐために、使い捨ての研磨剤の入っていない専用のペーパータオルま

たはティッシュペーパーを使用してください。

- 化学的汚染：衛生には適切な洗浄剤を使用してください（例：台所用洗剤）。
- 物理的汚染：カップに入る恐れのある異物を使用しないでください。
- アレルギー性汚染：清掃の際は、軽く湿った非研磨布またはペーパータオルのみを使用してください（15 ページを参照）。
- 他の食品に触れた器具は決して使用しないでください。
- マシンのプラスチック部品だけでなくその他の部品も、電子レンジに入れしないでください。
- 本取扱説明書で特に指示のある場合を除き、マシンの部品を食器洗浄機で洗わないでください。
- プラスチック部分をアルコール、エタノール、メタノール、蒸留酒、消毒剤で洗浄しないでください。酢酸などの強酸剤を含む洗剤も使用しないでください。
- マシンはウォータージェットなど高圧の下で洗浄しないでください。

- コーヒーとミルクの抽出口は、使い捨ての専用非研磨ペーパータオルで清掃してください。

マシンの衛生

- マシンを最適な衛生状態に保つために、自動すすぎが頻繁に行われ、マシンの製品寿命まで衛生状態が維持されます。

メンテナンス作業

- マシンは、訓練・認定を受けたサービスプロバイダーによる点検を、ひとつのコーヒーヘッド 25,000 杯ごとに少なくとも 1 度受けなければなりません。
注意： マシンのメンテナンス計画を立てておく必要があります。
- マシンの点検が必要になると、コーヒーマシンの画面に通知が表示されます。

処分

- マシンや部品、梱包材の廃棄については、**ネスプレッソ**にご連絡いただくか、所在する地域の規定に従って処分してください。

賠償責任の制限

- 製造者は、この取扱説明書に記載されている安全手順が守られていない場合は、怪我や事故の責任を一切負いません。
- 製造者はマシンの誤使用または不適切な扱いにより生じた損傷については、一切責任を負いません。
- 製造者は、マシンの内部および外部の改造が原因で生じた結果については、一切責任を負いません。

保証規定

- 保証規定は**ネスプレッソ**の同意のもと、適用されます。
- 誤使用または不適切な電源への接続による故障は保証の対象ではありません。
- 消耗部品は保証の対象ではありません。
- すべての**ネスプレッソ**マシンは、厳しい基準に合格しています。無作為に機器を選択し、実際の条件下で信頼性テストを実施しています。これにより、使用の跡が確認される場合があります。

深刻な損傷のリスク

- この装置は該当する国、都道府県、または地域の配管規制に準拠するよう設置されなければなりません。
- マシンを誤って使用すると、物的損害につながる可能性があります。
- 本マシンは屋内での使用向けに製造されています。ほこり、振動、水しぶき、直射日光、害虫などから保護・管理された環境で保管してください。
- マシンは害虫駆除プログラムが導入され、害虫駆除モニタリングが行われているエリアにあることを確認してください。
- マシンは平らで、水平で、安定した、耐熱および耐水性のある表面材の上に設置してください。
- 洗浄にウォータージェットを使用する可能性がある場所にマシンを配置しないでください。
- タンクには専用の液体のみを入れてください。水タンクにミルクを決して入れないでください。
- マシンは、常に 0 °C 以上の温度を保った、ほこりのない乾燥した環境で保管してください。

また、オプションとして、マシンキャビネットとベースキャビネットは、障がいをお持ちの方のアクセシビリティに関する規制に準拠した構成ができるようになっています。詳しくは、地域の規制をご確認ください。

- ドリップグリッドがない状態で、マシンを絶対に使用しないでください。
- マシンはクラス 4 で、設計上 5 °C ~ 32 °C の周辺温度で利用することを想定しています。

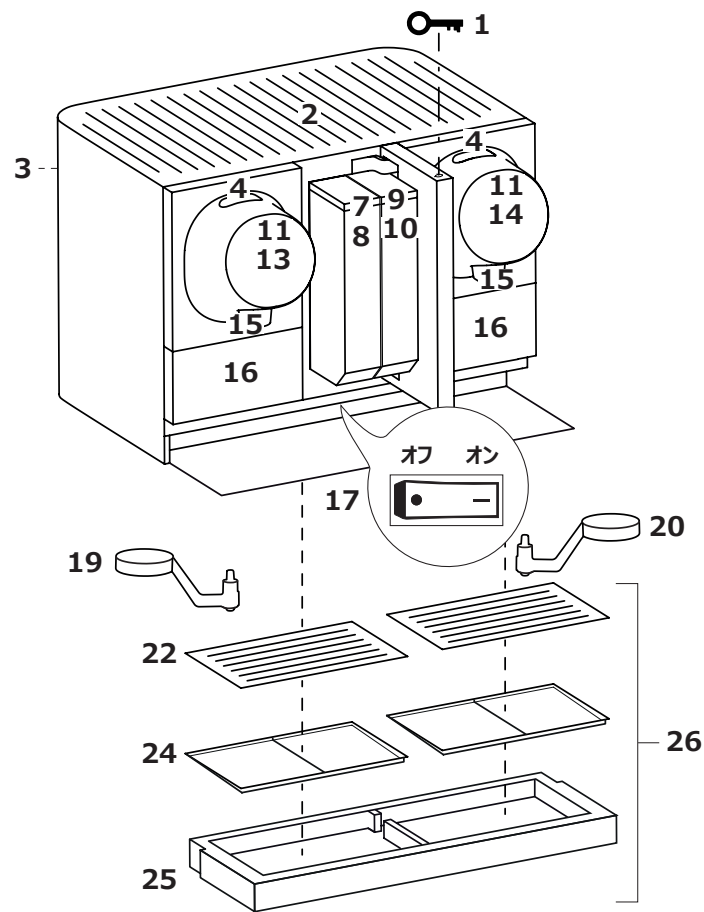
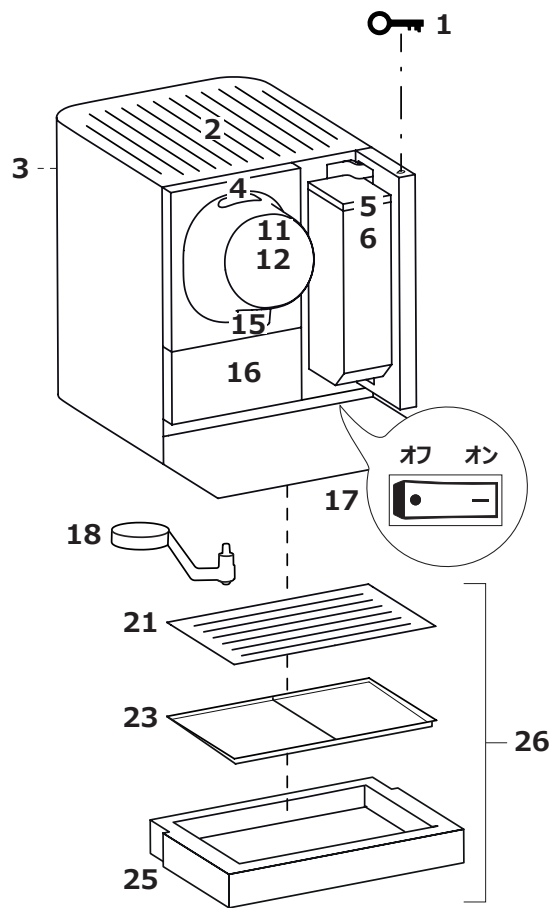
注意

本取扱説明書の複製を少なくとも1部は、メンテナンスおよび管理スタッフが常に利用できる場所に保管してください。安全手順は、利用者全員が目を通せるようにしてください。

「故障かな？」と思ったら

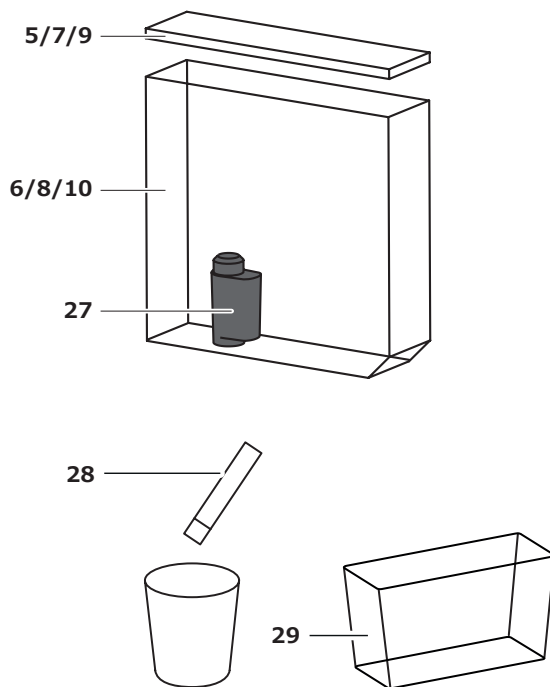
エラーが発生した場合は、画面の指示に従ってください。エラーが解決しない場合は、**ネスプレッソ**の担当者にご連絡ください。

マシンについて



- 1 水タンクのドアのキー
- 2 カップウォーマー*
- 3 テレメトリー装置** (マシンの内部にあります)
- 4 カプセル挿入口
- 5 水タンクのふた NP100
- 6 水タンク NP100***
- 7 水タンクのふた NP200 (左)
- 8 水タンクNP200 (左) ***
- 9 水タンクのふた NP200 (右)
- 10 水タンクNP200 (右) ***
- 11 近接センサー**
- 12 タッチコントロールパネル NP100
- 13 タッチコントロールパネル NP200 (左)
- 14 タッチコントロールパネル NP200 (右)
- 15 コーヒー抽出口
- 16 カプセルコンテナ
- 17 電源スイッチ (電源スイッチ切り替えるには、
ドリフトレイを取り外す必要があります。)
- 18 カップサポート NP100
- 19 カップサポート NP200 (左)
- 20 カップサポート NP200 (右)
- 21 ドリップグリル NP100***
- 22 ドリップグリル NP200***
- 23 ドリップトレイインレット NP100
- 24 ドリップトレイインレット NP200
- 25 ドリップトレイ
- 26 ドリップトレイアセンブリ
- 27 水フィルター (オプション)
- 28 水の硬度チェッカー (オプション)
- 29 廃水容器 NP100: 1x, NP200: 2x
(洗浄プロセスで使用)

① 水の硬度チェッカーは、水フィルターパッケージに含まれています。



① 画面のマークを使用して操作します。



前の画面に戻る



マークを確認



次の画面に進む



キャンセル (メイン画面へ戻る)

* ガラスと陶器のカップにのみ適しています。

** この機能は一部の国ではご利用いただけません。詳細については、**ネスプレッソ**の担当者までお問い合わせください。

*** このマークの付いた部品は食器洗い機で洗浄できます。

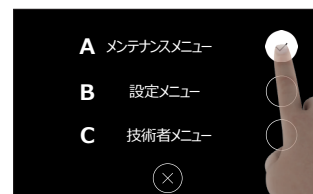
マシンの準備



言語画面：希望する言語を選択して、「確認」マークをタップします。45 秒間操作しないと、マシンは元の言語に戻ります。



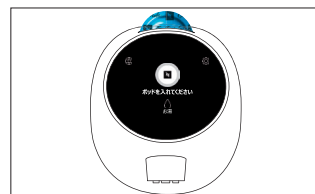
ホーム画面：お湯はホーム画面から選択できます。
タッチレス機能*：本マシンは、設定メニューで設定できるタッチレス機能を備えています。



メニューの設定：
A メンテナンスメニュー：点検手順（デフォルトコード 8888）
B 設定メニュー：一般設定（デフォルトコード 8888）
C 技術者メニュー：訓練を受けたネスプレッソ技術者だけがアクセスできます



ホーム画面上の赤いマーク
A 赤い「湯垢洗浄」マーク：マシンを湯垢洗浄する必要があります（17 ページを参照）
B 赤い「フィルター」マーク：水フィルターの交換（16 ページを参照）
C 青い「洗浄」マーク：水タンクを洗浄する必要があります。マークをタッチし、画面の指示に従ってください。



カプセル挿入口にネスプレッソのカプセルを入れる
i 飲み物が選択されるまで、カプセルは完全にはマシンヘッドに入りません。カプセルが詰まる可能性があるため、挿入口にそれ以上無理に押し込まないでください。



レシピ画面：レシピ画面が 2 秒以内に表示されます。金色の円でおすすめのレシピが強調されます。2 つのリングは「最高の楽しみ方」（おすすめ）を意味します。

マシンの自動すすぎ

マシンのすすぎは、衛生上の理由だけでなく、マシンの性能を最適な状態に維持する上でも重要です。本マシンには、以下の 3 つの自動すすぎサイクルがあります。

毎日の起動時のすすぎ

1 日 1 回、マシンの起動時に、コーヒーとお湯の抽出口を通じてすすぎサイクル（約 200 ml）が自動的に実行されます。

省電力モード解除後のすすぎ

マシンが省電力モードを解除するたびに、すすぎサイクル（約 40 ml）が自動的に実行され、コーヒーと温水の液体ラインが洗浄され、次の飲み物の準備に最適な温度になります。

定期すすぎ

マシンが 130 分間省電力モードに入らない場合（つまり、周囲で人の動きがあって、マシンが作動可能状態に維持される場合）、コーヒーの液体ラインを最適な温度に保つために、すすぎサイクル（約 70 ml）が自動的に実行されます。この洗浄サイクルは無効にすることができます（設定メニュー > 定期すすぎ）。

コーヒーアレンジレシピー一覧

レシピーはメニュー一覧から選択できます。下の表にしたがって、さまざまな材料をつぎ足してレシピーが完成します。準備完了したら、最後に材料をつぎ足すことができます。つぎ足し機能を使用しない場合は、設定メニュー > 「つぎ足しの設定」に移動し、オプションの選択を解除します。

レシピー		ネスプレッソブランドのカップ		1 番目の材料	2 番目の材料	つぎ足し 最大つぎ足し 約 50 ml	抽出量の設定範囲 最小 - 最大 (およそ)
		S = 約 80 ml M = 約 180 ml L = 約 350 ml					
リストレット (25 ml)		S	コーヒー (25 ml)			コーヒー	15 - 35 ml
エスプレッソ (40 ml)		S	コーヒー (40 ml)			コーヒー	35 - 70 ml
ルンゴ (110 ml)		M	コーヒー (110 ml)			コーヒー	70 - 150 ml
アメリカーノ (150 ml)		M	コーヒー (25 ml)	お湯 (25 ml)		お湯	130 - 190 ml
ラーゼ アメリカーノ (210 ml)		L	コーヒー (50 ml)	お湯 (160 ml)		お湯	190 - 260 ml
その他のレシピー		1 番目の材料					
お湯 (225 ml)		L	お湯				125 - 325 ml

表のカップサイズはネスプレッソ標準レシピーサイズに基づいています。マシンの画面に表示されるレシピー名は、この表のレシピー名とは多少異なることがあります。

レシピー画面で提供するレシピーを選択するには、14 ページをご覧ください。

レシピーのカップ容量を設定するには、14 ページをご覧ください。

コーヒー以外のレシピーの量を設定するには、14 ページをご覧ください。

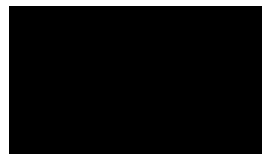
近接センサーを有効にした 場合の省エネモード

人の動きがない

遠いエリアの近接センサー

近いエリアの近接センサー

マシンがスタンバイモードの
とき



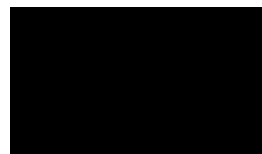
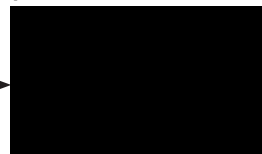
(フェーディング効果)



マシンは加熱中です。

30 秒間操作がなく、
人の動きが検出され
ない場合

マシンがディープスリープモ
ードのとき



画面に触れて開始します。

近接センサー*

本マシンは、マシンの前にいる人の動きを感知する**近接センサー**を備えています。近接センサーは 2 つのゾーンを区別して感知できます：1 つ目のゾーン（「遠いエリア」）はマシンから約 4 メートルの距離の動きを認識でき、もう 1 つのゾーン（「近いエリア」）は約 1 メートルの距離の動きを認識できます。近接センサー機能は、マシンの設置場所が必要に応じて無効にすることができます（技術者メニュー）。

省電力モード

本マシンは **2 つの省電力モード**を備えており、省エネのためにカスタマイズできます（設定メニュー > 省エネモードの設定）。

スタンバイモード

マシンを使用しない場合、またはセンサーが 120 分以上動きを検出しないうち、マシンは**スタンバイモード**に入ります。スタンバイモードに入るまでの時間は、10～480 分の範囲で設定できます。

ディープスリープモード

スタンバイモードから 120 分以上経過すると、マシンは**ディープスリープモード**に入ります。ディープスリープモードに入るまでの時間は、10～480 分の範囲で設定できます。マシンは、ディープスリープモードに切り替わる前に、必ずスタンバイモードに入ります。

近接センサーを無効にした か、使用できない場合の 省エネモード



マシンがスタンバイモードの
とき：画面の寿命を延ばす
ために、輝度が 30 % に下が
ります。

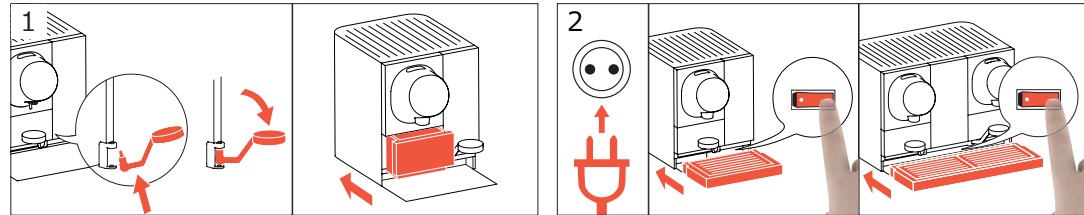
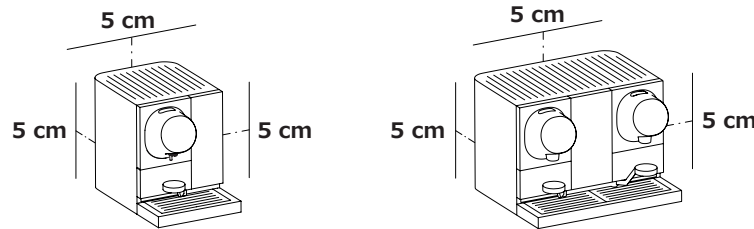


マシンがディープスリープモ
ードのとき：画面の寿命を延ば
すために、輝度がフェードイン/
フェードアウトします。

マシンの設置と飲み物の準備

マシンの設置

- ① コーヒーマシンは、必ず通気性の良い場所に（マシンの背面、側面、上面と壁との間のすきまを少なくとも 5 cm あけて）設置してください。



カップサポート（NP200 の場合は両側）を傾けながら挿入します。カプセルコンテナを（NP200 の場合は両側）に挿入します。

電源プラグを電源コンセントに接続します。18 ページの「仕様」に記載されている正しい電源電圧を使用していることを確認してください。マシンのスイッチを入れます。ドリフトレートをドリフトグリッドと一緒に取り付けます。

マシンの準備

- ① 設定/初回使用時の設定項目は、初めての使用時、またはマシンが初期設定にリセットされたときのみ表示されます。



画面の手順に従って、マシンのパラメータを設定します。

パラメータ：

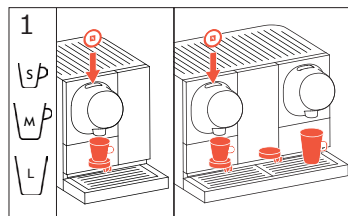
- 言語の設定
- タイムゾーンの設定
- 時間の設定

- 日付の設定
- カップウォーマーの設定
- 省エネモードの設定
- コーヒーの温度の設定
- レシビの設定
- 抽出量の設定
- 機能の設定
- カップのサイズの設定
- つぎ足しの設定
- アクセスコードの設定
- 水の硬度の設定
- マシンの操作モードの設定
- マシンのフィルターあり/なしの設定
- 水フィルターの取り付け（フィルターが取り付けられている場合）

- ① **NP200 の場合：** 左のコントロールパネルで、両方のコーヒーヘッド設定を行ないます。右のコントロールパネルで、右のコーヒーヘッドに関する以下の設定ができます：
- 別言語の設定
 - マシンを空にする
 - ログの表示
 - 内蔵水フィルターの交換（水フィルターが取り付けられている場合）

コーヒーとお湯の準備

- ① 挿入されたカプセルのおすすめレシピは、金色のリングで強調されます。2つのリングは「最高の楽しみ方」（おすすめ）を意味します。



レシピに適したカップ（サイズ）を選択します（11 ページを参照）。S、Mサイズのカップにはカップサポートを利用します。



コーヒーを準備するには、カプセルをカプセル挿入口に入れます。ご希望のレシピを選択します。



お湯を準備するには、「お湯」マークを長押しして、カップにお湯を入れます。

レシピの設定

- ① リストレット、エスプレッソ、ルンゴはデフォルトで設定されているため、レシピから削除することはできません。



セットアップメニューのレシピ設定オプションは、レシピ選択の方法をステップバイステップで案内してくれます。



レシピを選択するには、レシピをタッチして選択 / 選択解除します。選択されたレシピは、識別しやすいように（金色の円で）強調表示されます。



コーヒー以外のレシピの設定：ホーム画面で提供されるコーヒー以外のレシピは、設定メニュー > 機能の設定で選択できます。

抽出量の設定

抽出量をプログラムするには、設定メニュー > 「抽出量の設定」に移動します。

カップのサイズの設定

カップのサイズを設定するには、設定メニュー > 「カップのサイズの設定」に移動します。レシピごとの最小量と最大量を確認するには、11 ページのレシピー一覧表をご覧ください。



+/- を使用して、抽出量を増減します。レシピの材料は自動的に調整されます。

つぎ足し機能でレシピをカスタマイズ

- ① つぎ足し機能を使用しない場合は、設定メニュー > 「つぎ足しの設定」に移動し、オプションの選択を解除します。



レシピが完成した後で、最後の材料をつぎ足しできます（11 ページのレシピー一覧を参照）。

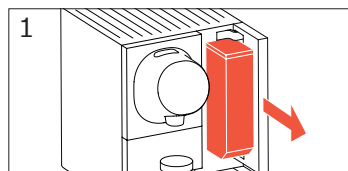
毎日のお手入れとメンテナンス

ネスプレッソマシンは、最高基準の品質と信頼性に基き開発されています。優れた性能と最高品質のお飲み物を維持するために、以下のメンテナンス操作を必要な頻度で行ってください。

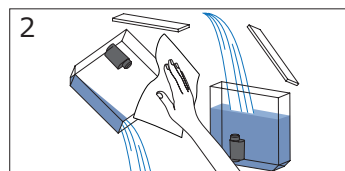
水タンクのすすぎ



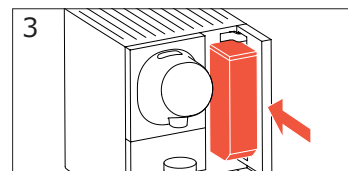
- ① 洗淨マークが表示された場合（約30日）、水タンクを十分に洗淨する必要があります。



1 水タンクをマシンから取り外します（NP200 の場合は両側）。

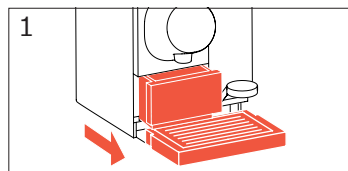


2 水タンクのふたを取り外します。空にし、布で拭き、飲料水ですすぎます。水タンクを飲料水で満たします。

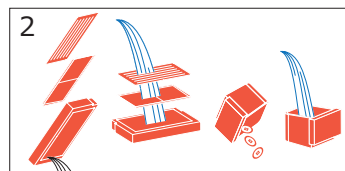


3 ふたを取り付け、水タンクをマシンに取り付けます（NP200 の場合は両側）。

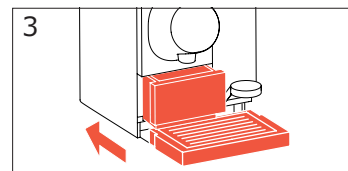
ドリフトレイとカプセルコンテナの洗淨（毎日）



1 ドリフトレイアセンブリを、ドリフトグリッドと一緒に取り外します。カップサポートを横に動かし、カプセルコンテナ（NP200 の場合は両側）を取り外します。

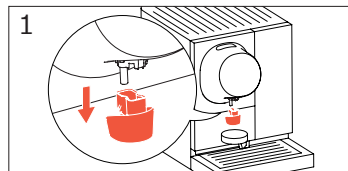


2 ドリフトレイを空にします。カプセルコンテナを空にします。全ての部品をせっけん水と水で洗淨し、すすいで、乾かします。

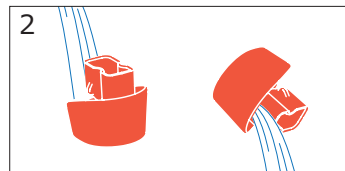


3 ドリフトレイアセンブリとカプセルコンテナをマシンに再び取り付けます（NP200 の場合は両側）。

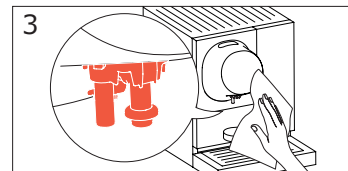
コーヒー抽出口の洗淨（毎日）



1 コーヒー抽出口のカバーを取り外します（NP200 の場合は両側）。お湯が垂れることがあるので、ご注意ください。

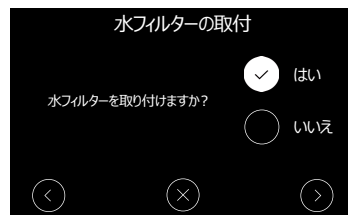


2 抽出口カバーを新鮮な飲料水ですすぎ、乾かします。



3 コーヒー抽出口は、使い捨てのティッシュペーパーまたはペーパータオルで清掃します。コーヒー抽出口のカバーをマシンに再び取り付けます（NP200 の場合は両側）。

水フィルター（オプション） の設定



本マシンは、水をろ過することなく設置できます。頻度については湯垢洗浄表を参照してください。画面の手順に従って、水フィルターを設定します。



マシンがすでに設置されている場合は、設定メニュー > 「水フィルターの設置の設定」に移動します。

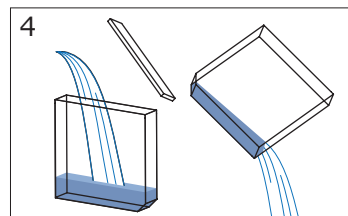
- ① また、マシンが直接水道と接続されている場合は、**ネスプレッソ**のサービスパートナーが外部ろ過システムを取り付けることができます。

内蔵フィルターを取り替えます

- ① 水タンクはフィルター交換後に毎回洗浄してください。
- ② または、「フィルター」マークが赤で表示されたら、メンテナンスメニューに進み、水フィルターの取り替え手順を開始できます。
「内蔵フィルターの取り替え」を選択し、指示に従ってください。
- ③ 次の 3 つの選択肢で水の硬度を設定できます：A、B、C。「内蔵フィルターあり/なしの湯垢洗浄の間隔の説明」については、17 ページを参照してください。
- ④ 新しい水フィルターの取り付けを完了するために、マシンは抽出口を通じて約 0.5 リットルのすすぎサイクルを自動的に実行し、最適な性能を維持します。そのため、抽出口の下に十分な容量の容器を置いてください。



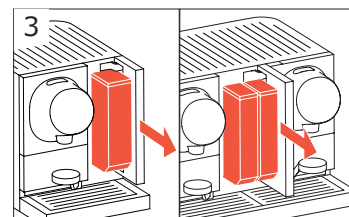
「フィルター」マークが赤で表示されたら、内蔵フィルターを取り替える必要があります。赤いフィルターマークをタップし、画面の指示に従ってください。



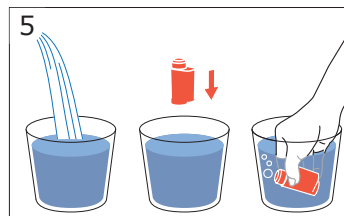
古い水フィルターを取り外します。水タンクを洗浄し、新鮮な飲料水ですすぎます。



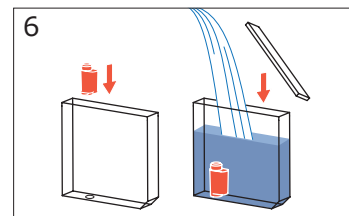
画面の手順に従って、マシンと新しい水フィルターの両方で水の硬度を設定します。



水の硬度を設定したら、水タンクとふたを取り外します。



容器に新鮮な飲料水を入れます。新しい水フィルターを完全に浸し、気泡が出なくなるまで数回ギョツとつまみます。



新しい水フィルターを取り付けます。水タンクを新鮮な飲料水で満たし、ふたを再び取り付けます。水タンクをマシンに再び取り付けます。

湯垢洗浄（ディスケーリング）

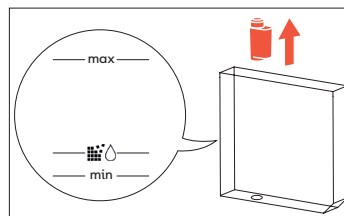


i マシンの寿命を延ばし、コーヒーの品質を常に維持するために、湯垢洗浄の警告が表示されてから 30 日が経過するとマシンの使用がブロックされます。

i この手順には約 15 分かかります。湯垢洗浄には、**ネスプレッソ**の純正湯垢洗浄剤をご使用ください。**お酢は絶対に使用しないでください。**または、メンテナンスメニューに進み、湯垢洗浄の手順を開始することもできます。



「湯垢洗浄」マークが赤で表示されたら、マシンを湯垢洗浄してください。赤い「洗浄」マークをタップし、画面の手順に従います。



水タンクには別々のマークが表示されます。コーヒーシステムを湯垢洗浄する場合は、下のマークに従ってください。マシンに水フィルターが取り付けられている場合は、湯垢洗浄する前に必ず水フィルターを取り外してください。

必要なもの：

湯垢洗浄プロセスを行うには、以下のものを準備します。

- 洗浄タンク
- 廃水容器
- **ネスプレッソ**の純正湯垢洗浄剤を 2 袋（NP200には 4 袋）
- 1 リットルの水（NP200 の場合は 2 リットル）

i マークを超えると、ウォーターポンプがオーバーヒートし、サイクルが停止する場合があります。

内蔵フィルターあり/なしの湯垢洗浄の間隔

	水タンクフィルター		[#リットル]後のコーヒーシステムの湯垢洗浄の間隔		25 レシピ/日		50 レシピ/日		80 レシピ/日	
	水フィルターの取り付け	水タンクのフィルター交換	フィルターあり	フィルターなし	コーヒーモジュール		コーヒーモジュール		コーヒーモジュール	
硬度が高い水	C	80 Lまたは 183 日	420	50	フィルターあり	フィルターなし	フィルターあり	フィルターなし	フィルターあり	フィルターなし
硬度が中程度の水	B	150 Lまたは 183 日	560	150	最長 8 ヶ月	最長 1 ヶ月	最長 4 ヶ月	1 ヶ月未満	最長 3 ヶ月	1 ヶ月未満
硬度が低い水	A	200 Lまたは 183 日	840	300	最長 11 ヶ月	最長 3 ヶ月	最長 6 ヶ月	最長 2 ヶ月	最長 4 ヶ月	最長 1 ヶ月
					最長 17 ヶ月	最長 6 ヶ月	最長 8 ヶ月	最長 3 ヶ月	最長 5 ヶ月	最長 2 ヶ月

次に基づきます。i) 平均 100 ml のコーヒーレシピ ii) 月に最大 20 日までの使用
フィルターの有無を考慮したコーヒーモジュールの湯垢洗浄の間隔（リットル）：A：840/300；B：560/150；C：420/50
マシンに外部水ろ過システムが取り付けられている場合は、1000 リットル後に湯垢洗浄アラームが表示されます。

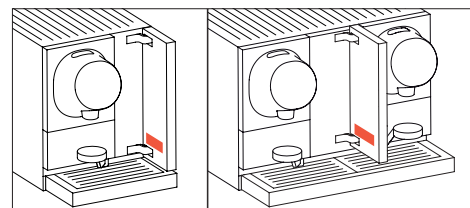
付 録

	ネスプレッソ モメント 100	ネスプレッソ モメント 200
水の直接接続（オプション）	本マシンは水道に直接接続できます。そうすれば、水フィルターの交換回数が少なくて済みます。水を補充する必要もありません。オリジナルの ネスプレッソ 水道直接接続キットのみを使用できます。固定水への接続は、水道直接接続設置説明書に従って行う必要があります。設置は国の規制および規制に従って行ってください。水供給チューブは 200 psig に耐えられる必要があります。配管作業のために、訓練を受けた ネスプレッソ 技術者または有資格の配管工が必要です。水圧は 2（最小）～4（最大）バール（0.2～0.4 MPa）であることを確認する必要があります。	
仕様		
重量	19 kg	33 kg
作動温度の範囲	+5 ℃ - +32 ℃	
保管温度の範囲	-25 ℃ - +60 ℃（保管する前にマシンを空にしてください）	
水タンクの容量	2.5 リットル	2 x 2.5 リットル
寸法（横 x 縦 x 高さ）	300 x 500 x 420 mm	560 x 500 x 420 mm
騒音レベル	< 55 dBA	
許容される最大の水の硬度	45°fH	
テレメトリー*	マシンはインターネット経由して ネスプレッソ に接続することができます。以下のメリットを得るには、マシンの電源を入れたままにする必要があります。 <ul style="list-style-type: none">• マシンのデータと診断の表示• 構成設定とソフトウェアの最新機能へのアップデート**• ネスプレッソの追加サービスの受信• リモートソフトウェアの定期更新の受信（午後11時から午前5時まで）*。	
テレメトリー仕様		
モデム周波数帯域	2G : 850/900/1800/1900 MHz 3G : 800/850/900/1800/1900/2100 MHz 4G : 700/800/850/900/1800/1900/2100/2600 MHz	
最大高周波電力	2G : 33 dBm 3G : 24 dBm 4G : 23 dBm	
近接センサーの仕様		
周波数	5.8 + / - 0.075 GHz	
最大出力	ETSI規定採用国 : 約 2 mW / 約 5 dBm FCC規定採用国 : < 50 mV/m、< 94 dBuV/m	

	ネスプレッソ モメント 100		ネスプレッソ モメント 200	
規定採用国	電源	消費電力	電源	消費電力
SG, HK, MS, TH	220 – 240 V~ / 50 – 60 Hz	1200 W	220 – 240 V~ / 50 – 60 Hz	2300 W
CN	220 V~ / 50 Hz	1100 W	220 V~ / 50 Hz	2150 W
KO	220 V~ / 60 Hz	1100 W	220 V~ / 60 Hz	2150 W
TW	110 V~ / 60 Hz	1450 W	220 V~ / 60 Hz	2150 W
JP	100 V~ / 50 – 60 Hz	1150 W	200 V~ / 50 – 60 Hz	2300 W

定格銘板

マシンの型式：ネスプレッソ プロフェッショナル コーヒーマシン	
モデル：ネスプレッソ モメント 100	モデル：ネスプレッソ モメント 200
型式：230 / NP100	型式：231 / NP200
電圧：定格銘板の通り	
電源：定格銘板の通り	
シリアル番号：定格銘板の通り	
製造日：定格銘板の通り	



カプセルとマシンのリサイクル

この電気器具は EU 指令 2012/19/EC に準拠しています。梱包材と電気器具にはリサイクル可能な資材が含まれています。電気器具には修理・リサイクルが可能な貴重な資材が使用されています。残りの廃棄物を種類別に分別することで、価値ある原材料のリサイクルが促進されます。マシンや部品、梱包材の廃棄については、ネスプレッソにご連絡いただくか、所在する地域の規定に従って処分してください。ネスプレッソの持続可能性戦略についてはwww.nespresso.com/positiveをご覧ください。

サービスに関するお問い合わせは、www.nespresso.comに掲載されているネスプレッソの各国お問い合わせ窓口までご連絡ください。

出版詳細

バージョン：取扱説明書ネスプレッソ モメント 100/200 オリジナル版取扱説明書



Nestlé Nespresso SA

Chaussée de la Guinguette 10
1800 Vevey
Switzerland

www.nespresso.com/pro