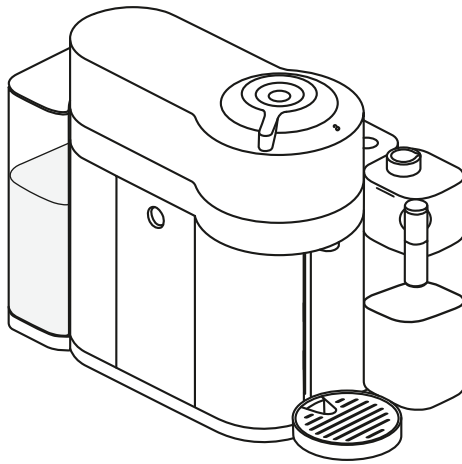


NESPRESSO®



버츄오
라티시마



설치

1. 개요	3
2. 제품 구성	7
3. 커넥티비티 기능	7
4. 물 경도 설정하기	8
5. 헤드 열기/닫기	10
6. 우유 시스템 분리하기	10
7. 우유 시스템 조립하기	11
8. 우유 시스템 세척하기	12
9. 처음 사용하기	13

사용

10. 커피 추출하기	15
11. 우유 레시피 추출하기 & 우유 시스템 일일 세척하기	17
12. 우유 레시피	22

설정

13. 에너지 절전 모드	25
14. 커피 추출량 설정하기	26
15. 공장 출하 설정으로 초기화	26
16. 커넥티비티 기능(블루투스, 와이파이) 켜기/끄기	27

유지관리

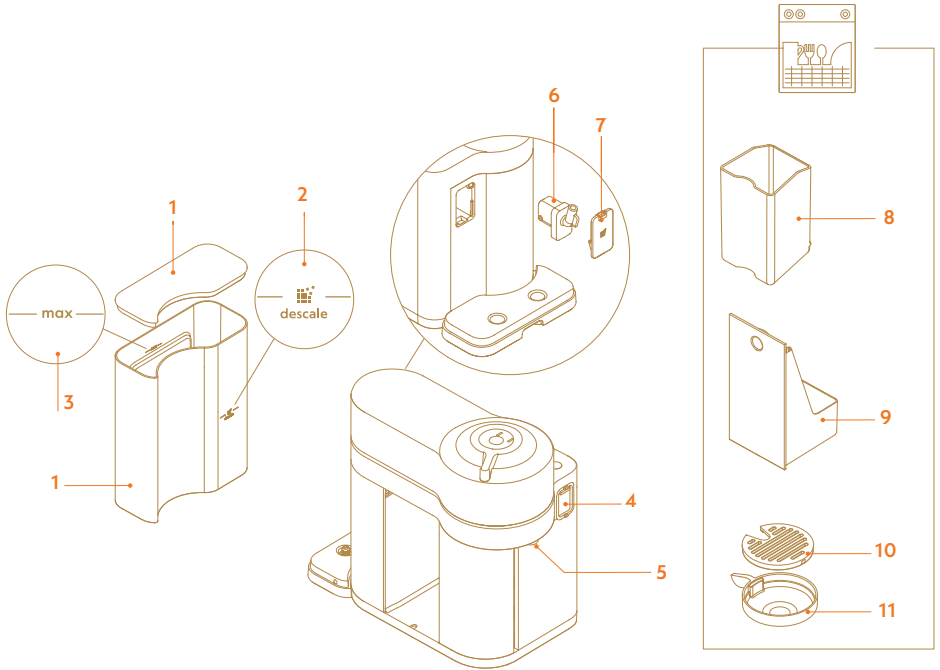
17. 머신 내부의 물 비우기: 장기간 사용 계획이 없는 경우, 동파 방지를 위해 또는 수리 보내기 전	28
18. 장기간 미사용 후 재사용 시	30
19. 청소하기	32
20. 디스케일링	35
21. 문제 해결	38

기술 사양

22. 제품 사양	41
23. 폐기 및 환경 보호	41

1 개요

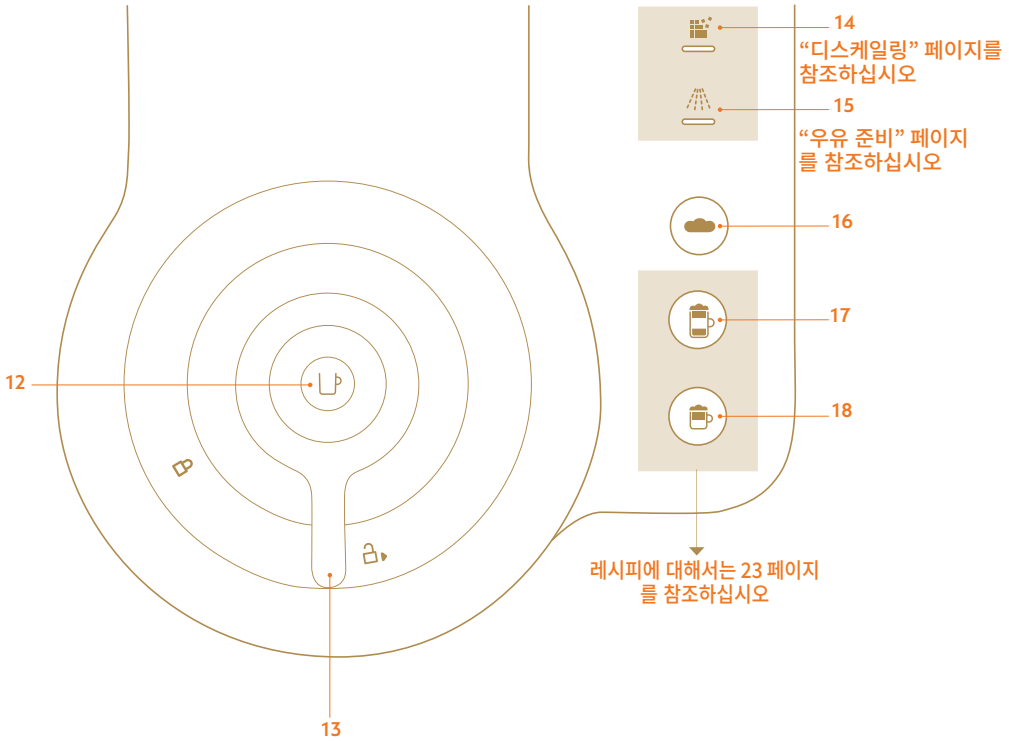
머신의 각 부분별 이름



- 1 물통 및 뚜껑
- 2 디스케일링 수위 표시
- 3 최고 수위 표시
- 4 우유 시스템 연결부 도어
- 5 커피 추출구
- 6 디스케일링 파이프

- 7 디스케일링 파이프 커버
- 8 캡슐 컨테이너
- 9 드립 트레이
- 10 드립 그리드
- 11 높이 조절이 가능한 컵 받침

머신 상단 각 부분별 명칭



12 전원 / 커피 버튼

13 잠금 / 잠금 해제 레버

14 디스케일링 경보등

15 세척 경보등

16 따뜻한 우유 거품 버튼

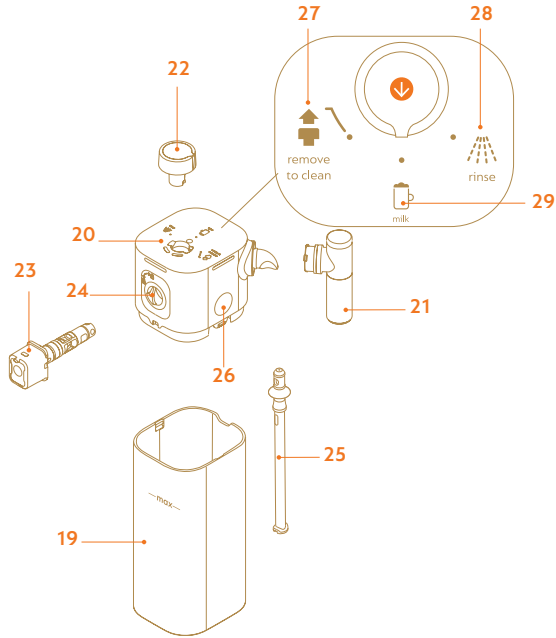
17 라테 마키아토 버튼

18 카푸치노 버튼



박스 개봉: 재활용된 포장재 사용으로 머신 표면에 먼지가 있을 수 있습니다. 위험한 물질이 아니니, 깨끗한 종이 타월로 닦아 주십시오.

우유 시스템의 각 부분별 명칭



19 우유통

20 우유통 뚜껑

21 우유 추출구

22 다이얼

23 우유 시스템 커넥터

24 우유 시스템 연결 부위

25 우유 흡입 튜브

26 뚜껑 분리 버튼

27 다이얼 분리 위치

28 세척 위치

29 우유 레시피 추출 위치

안전 수칙

주의: 안전 수칙은 제품의 일부분입니다. 제품을 사용하기 전에 사용 방법과 안전 수칙을 읽고 준수하십시오.



온라인 지원

www.nespresso.com/help



네스프레소를 선택해 주셔서
감사합니다.

아래의 웹사이트를 방문하여 온라인 지원 또는 전체 사용 설명서를 받으십시오.

WWW.NESPRESSO.COM/HELP ▶

2 제품 구성

1. 커피 머신
2. 네스프레소 웰컴 안내 책자
3. 네스프레소 웰컴 기프트 커피
4. 안전 수칙
5. 간단 사용 설명서 + 물 경도 측정지
6. 제품 보증서

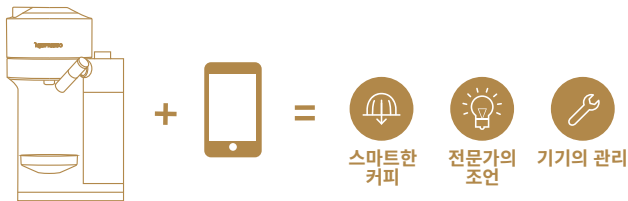
3 커넥티비티 기능

커넥티비티 기능의 다양한 혜택

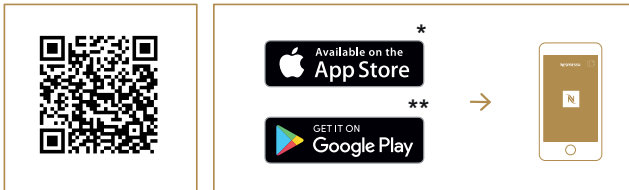
최적화된 커피 레시피: 머신을 항상 최신 상태로 유지하도록 자동으로 소프트웨어를 업데이트하여 네스프레소의 최적화된 추출 레시피로 커피를 즐기십시오.

전문가 어드바이스: 스마트폰을 통해 머신 관리에 대한 지원 및 안내를 받으실 수 있습니다.

스마트한 머신 관리: 디스케일링, 헹구기 및 청소하기와 같은 과정을 실시간으로 안내받을 수 있습니다.



기기 연결 방법:



1. 네스프레소 앱을 다운로드하거나 최신 버전으로 업데이트합니다.
2. 스마트폰 또는 태블릿을 통해 앱을 실행합니다.
3. 화면 오른쪽 상단의 머신 아이콘을 클릭합니다.
4. 앱 화면에 안내되는 지침을 따릅니다.

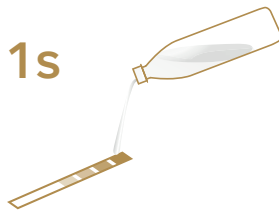


* AppStore®는 Apple의 고유 상표로 미국과 기타 국가들에 등록되어 있습니다.

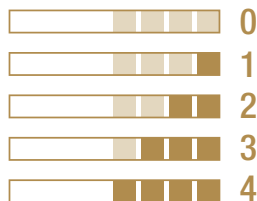
** Google Play 및 Google Play 로고는 Google LLC의 상표입니다.

4 물 경도 설정하기

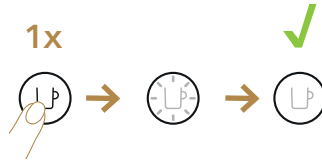
1. 간단 사용 설명서에 있는 물 경도 측정지를 1초간 물에 담급니다. 1분 정도 기다렸다 시험 결과를 봅니다.



2. 붉은색으로 변한 사각형의 개수가 물의 경도를 나타냅니다.



3. 머신의 전원 코드를 연결합니다.
4. 우유통 연결부에 액세서리(우유통이나 디스케일링 파이프)가 연결되어 있지 않은지 확인합니다.
5. 전원/커피 버튼을 눌러 커피 머신의 전원을 켭니다.



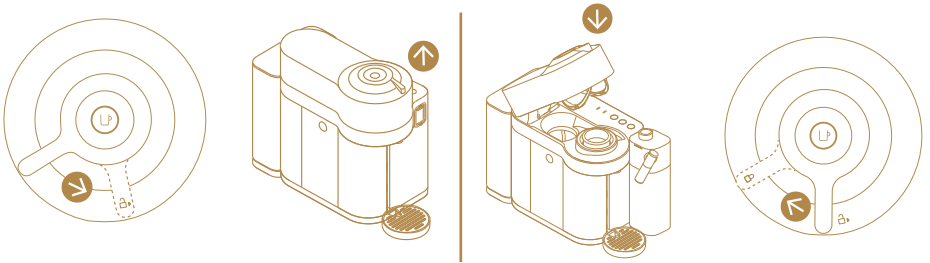
6. 3초 동안 따뜻한 우유 거품 버튼(☁️)을 누르고 메뉴 모드로 들어갑니다.
7. 세척 경보등과 디스케일링 경보등이 함께 깜빡입니다.
8. 카푸치노 버튼(☕)을 누르면, 현재 설정된 경도 값의 버튼이 아래 표의 5개 중 1가지 방식으로 깜빡입니다. 15초간 아무런 조작이 없을 경우 머신은 다시 추출 준비 단계로 돌아갑니다.
9. 아래의 표에서 경도 설정을 원하는 버튼을 확인하고 눌러 물 경도를 설정합니다. (15초 이내).

물 경도 레벨	눌러야 할 버튼	fH	dH	CaCO ₃
		<5	<3	< 50 mg/l
		> 7	> 4	> 70 mg/l
		> 13	> 7	> 130 mg/l
		> 25	> 14	> 250 mg/l
		> 38	> 21	> 380 mg/l

10. 설정한 버튼이 빠른 속도로 세 번 깜빡이면 새로운 설정이 완료된 것입니다.
11. 이제 머신은 새로운 물 경도값으로 설정되었으며, 다시 추출 준비 단계로 돌아갑니다.

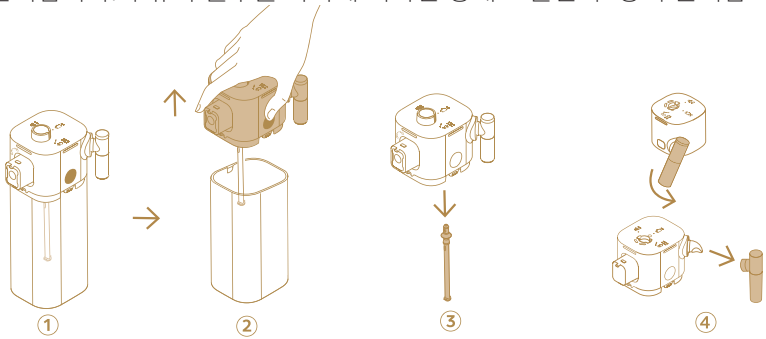
i 유의 사항: 사용하는 물의 실제 경도에 따라 기기를 설정함으로써 디스케일링 주기가 알맞게 설정되고 머신의 수명이 최적화됩니다.


5 헤드 열기/닫기



6 우유 시스템 분해하기


1. 뚜껑 분리 버튼을 눌러 뚜껑을 우유통으로부터 분리합니다. 우유 흡입 튜브를 분리합니다. 우유 추출구를 바닥에 직각인 상태로 돌린 후 당겨 분리합니다.

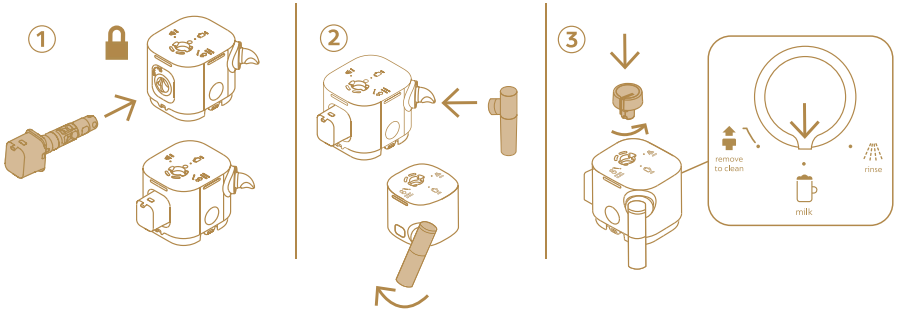


2. 우유 시스템 커넥터를 잠금 해제 위치로 돌려  분리합니다. 다이얼을 “다이얼 분리 위치”로 돌려 분해합니다.

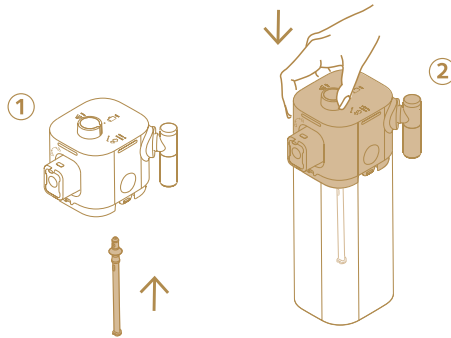


7 우유 시스템 조립하기

1. 우유 시스템 커넥터를 우유통 뚜껑 안으로 정확히 삽입하여 시계 방향으로 돌립니다.  . 우유 추출구를 삽입합니다. 다이얼을 끼우고 “우유 레시피 추출 위치”로 돌립니다.



2. 우유 흡입 튜브를 끝까지 밀어 넣습니다. 우유통 뚜껑을 우유통에 끼웁니다.

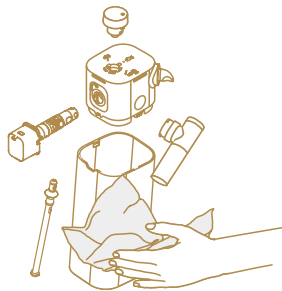


8 우유 시스템 세척하기

1. 우유통을 분리합니다. “우유 시스템 분해하기” 부분을 참조하십시오.
2. **식기 세척기가 있을 경우:** 모든 우유통 부품을 분리하여 식기 세척기의 제일 위 쪽 선반에 올려놓고 세척을 진행합니다.
식기 세척기가 없을 경우: 모든 부품을 중성 세제와 함께 따뜻한 물(50°C)에 적어도 30분 이상 담가 둔 후 따뜻한 물(50°C)로 깨끗이 헹굽니다. 향이 있는 세제는 사용하지 마십시오.



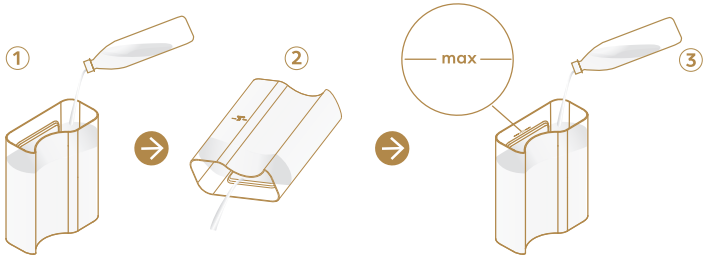
3. 우유통 내부, 우유 추출구 및 손잡이를 중성 세제로 세척한 후 따뜻한 물로 헹굽니다.
 *완벽한 거품이 나오도록 공기 흡입구가 깨끗한지 확인합니다.
우유통 표면이 손상되지 않도록 부드러운 세척 도구를 사용합니다.
4. 여섯 개의 구성품을 모두 깨끗한 천이나 종이 타올로 닦아 물기를 제거한 후 다시 조립합니다. “우유 시스템 조립하기” 부분을 참조하십시오..




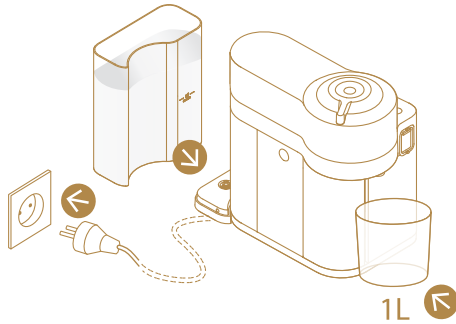
- i** 우유통 세척 후에도 여전히 우유 거품 성능에 문제가 있을 경우 다이얼을 세척 위치로 돌려 세척 과정을 진행하십시오.
- i** 매 사용 후 반드시 해당 절차대로 세척해야 합니다. 식기 세척기로 세척하는 것을 권장합니다. 식기 세척기가 없을 경우에는 우유통을 분해하여 중성 세제로 세척하십시오.

9 처음 사용하기

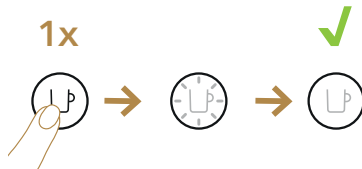
1. 물통을 깨끗한 물로 헹구고 깨끗한 음용수를 최고(MAX) 높이까지 채웁니다.



2. 물통을 머신에 올바르게 장착합니다. 전원 플러그를 연결하고 커피 추출구 아래에 1L 이상의 빈 용기를 놓습니다. 레버를 잠급니다 .



3. 커피 버튼을 눌러 머신의 전원을 켭니다.



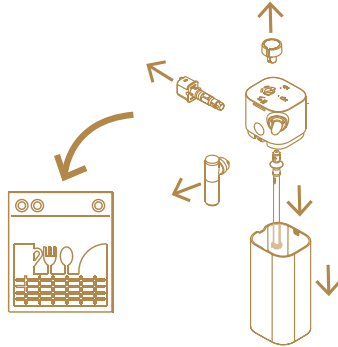
4. 커피 버튼을 2초 이내에 3번 누릅니다.



5. 머신이 헹굼 과정을 시작합니다. 이 헹굼 과정은 약 5분 동안 진행되며, 자동으로 완료됩니다.

i 유의 사항: 세척 후 캡슐 투입구 안쪽에 소량의 물이 있을 수 있으나, 깨끗하고 마른 천으로 닦아주세요.

6. 우유 시스템을 분리하고 여섯 개의 구성품을 모두 식기 세척기의 제일 위쪽 선반에 올려 놓고 세척을 진행합니다. 식기 세척기가 없는 경우 “우유 시스템 세척하기” 부분을 참조하여 세척을 진행합니다.



7. 그런 다음 물기를 제거한 여섯 개의 부품을 모두 재조립한 후 우유 시스템을 머신에 다시 부착합니다(“우유 시스템 조립하기 / 분해하기” 부분 참조).

8. 머신을 사용할 준비가 되었습니다.

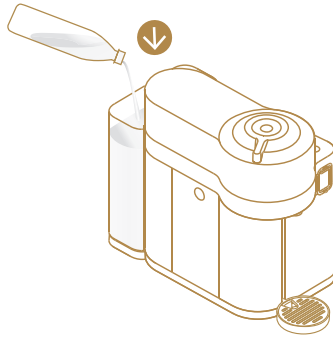
⚠ 주의 사항: 먼저 치명적인 전기 감전 사고 및 화재를 예방하기 위해 안전 수칙을 확인하십시오. 반드시 접지된 콘센트에 머신을 연결하여 사용하십시오.


i 유의 사항: 머신을 끄려면 머신이 작동 중이 아닐 때, 전원/커피 버튼을 3초간 누릅니다.

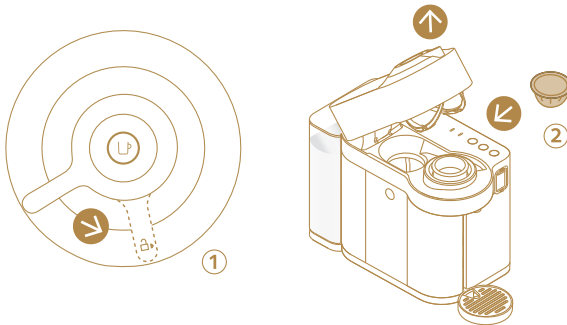
i 유의 사항: 머신의 포장을 제거한 후 비닐 필름, 물통, 컵 받침을 분리합니다. 전원 케이블의 길이를 조절한 후 남은 케이블은 머신 아래 정리합니다.


10 커피 추출하기

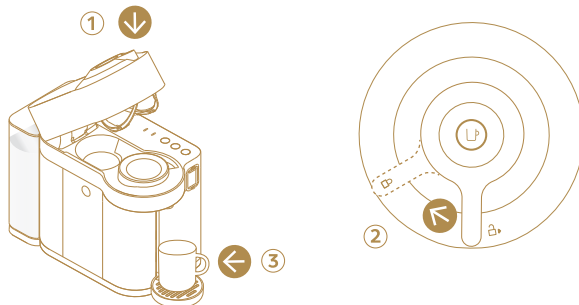
1. 깨끗한 음용수로 물통을 채웁니다.



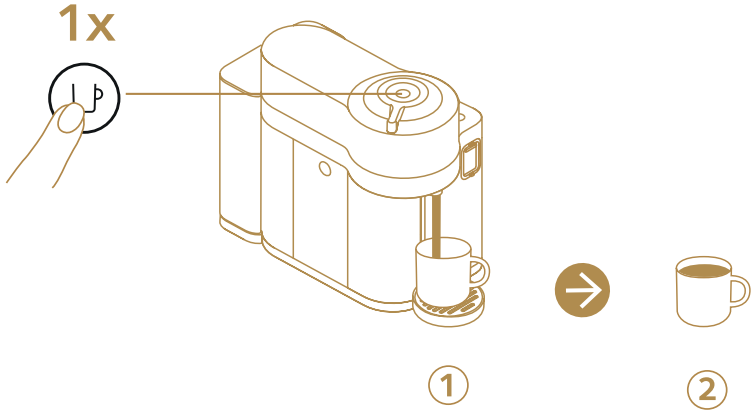
2.  (1) 레버를 오른쪽으로 끝까지 돌려 머신 헤드를 열고 (2) 둥근 모양이 아래를 향하도록 버추오 캡슐을 넣습니다.




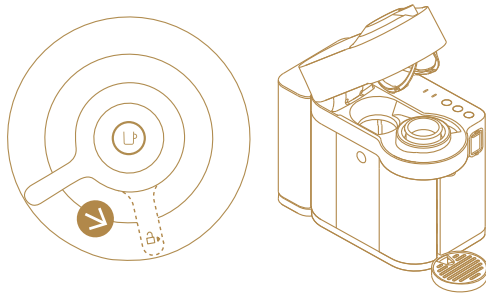
3. (1) 머신 헤드를 닫고 잠금 위치까지 (2) 레버를 돌립니다 . (3) 커피 추출구 아래에 컵을 놓습니다. 컵 크기에 맞도록 컵 받침 높이를 알맞게 조정합니다.



4. 커피 버튼이 깜빡이지 않고 불빛이 계속 켜져 있으면, 커피 버튼을 눌러 커피를 추출합니다.



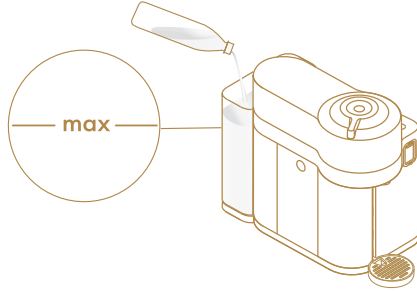
5. 커피 추출이 끝나면, 레버를 오른쪽으로 끝까지 돌려  머신 헤드를 엽니다. 머신의 헤드를 열면 사용한 캡슐이 배출됩니다. 그런 다음 머신의 헤드를 닫습니다.



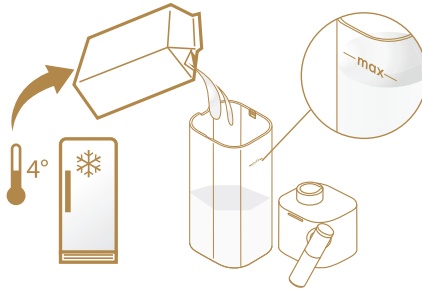
11

우유 레시피 추출하기 & 우유 시스템 일일 세척하기



1. 커피나 우유 레시피를 추출하기 전에 물통에 깨끗한 음용수를 최고(MAX) 표시까지 채웁니다.

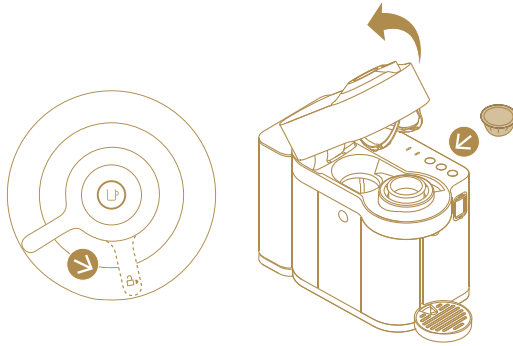



2. 우유통은 “MAX” 표시까지 채우고 넘치지 않도록 주의합니다. 우유통을 다시 조립합니다.

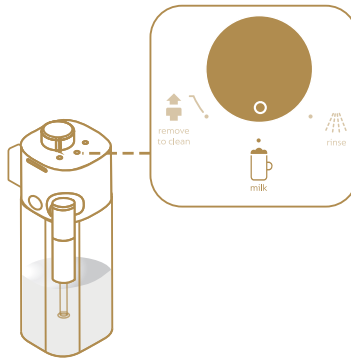


- i** 주의 사항: 식물성 음료에는 알레르기 유발 물질(글루텐, 아몬드, 콩)이 함유되어 있으므로 음식 알레르기가 있는 사람은 조심스럽게 다루어야 합니다. 거품의 양은 사용하는 음료의 특성과 온도에 따라 다릅니다.
- i** 최적의 우유 거품을 만들기 위해 냉장(약 4°C) 상태의 저지방 혹은 무지방 우유를 사용하십시오. 우유통은 매일 사용이 끝난 후 세척해야 합니다.
- i** 주의 사항: 일반 우유 및 식물성 우유 외에 다른 액체를 사용하지 마십시오.

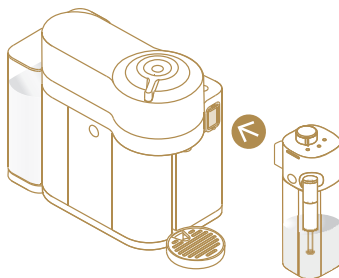
3. 레버를 오른쪽으로 끝까지 돌려 머신 헤드를 열고 등근 모양이 아래를 향하도록 버추오 캡슐을 넣습니다 . 머신 헤드를 닫고 잠금 위치까지 레버를 돌립니다 . 머신은 약 30초 동안 예열됩니다(커피 버튼이 깜빡임).



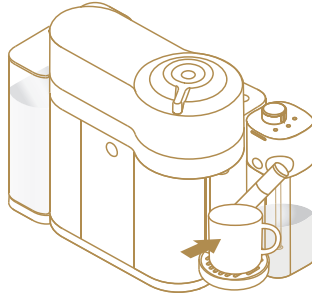
4. 다이얼을 우유 레시피 추출  위치로 돌립니다.



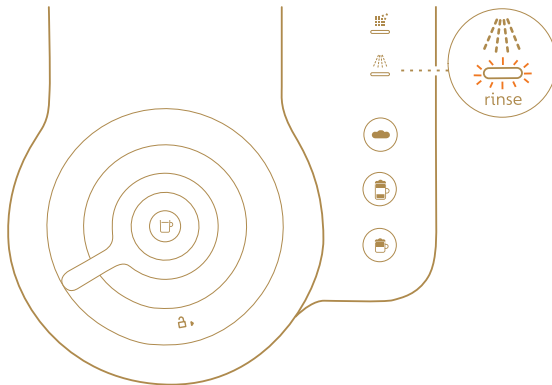
5. 우유 시스템 연결부 도어를 아래로 밀어내려 엽니다. 우유 시스템을 커피 머신에 연결합니다.




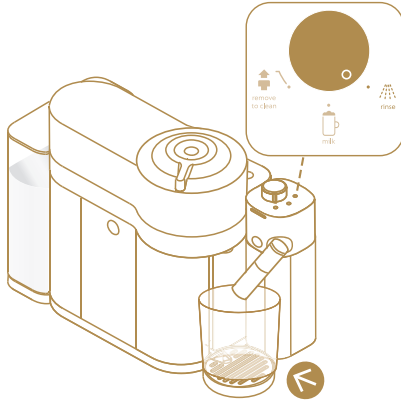
- 커피 추출구 아래에 카푸치노 컵이나 라테 마키아토 컵을 놓고 우유 추출구를 컵의 중앙으로 돌려 위치를 조정합니다.
선택한 레시피 및 캡슐에 따라 컵 크기를 선택하려면 12절을 참조하십시오.



- 카푸치노 버튼 (☕), 라테 마키아토 버튼 (☕) 및 따뜻한 우유 거품 버튼 (☁) 표시등이 켜질 때까지 기다립니다.
- 카푸치노 (☕) 또는 라테 마키아토 버튼 (☕) 을 누릅니다. 우유 추출은 약 30 초 후(카푸치노의 경우 커피 먼저, 다음 우유, 라테 마키아토의 경우 우유 먼저, 다음 커피) 시작되고 자동으로 멈춥니다.
- 추출이 완료되고, ☁ 경고등에 불이 들어오면 우유 시스템을 자동 세척해야 합니다.




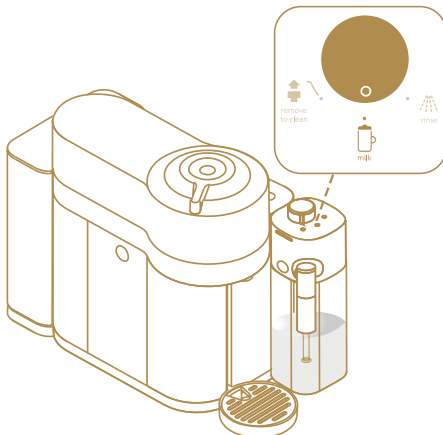
10. 커피 추출구 아래에 빈 용기(최소 200 ml 용량)를 놓습니다. 다이얼을 세척  위치로 돌립니다. 세척 과정이 시작되고 스팀과 뜨거운 물이 우유 추출구를 통해 흘러 나옵니다. 이 세척 과정은 자동으로 멈춥니다.



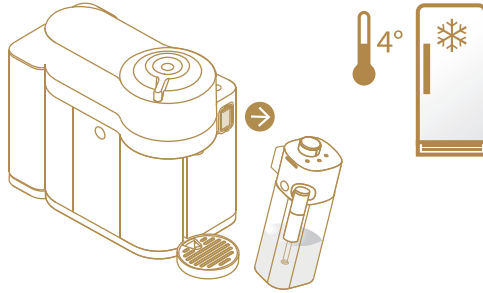
i 주의 사항: 행균 과정에서는 알레르기 유발 물질이 제거되지 않습니다. 우유 종류를 바꿀 경우에는 우유통을 분리한 후 가급적 식기 세척기에서 세척하십시오. 식기 세척기가 없을 경우 손으로 세척하십시오.

i 우유 또는 식물성 음료를 폐기하기 전에 매번 우유 시스템을 행구는 것이 권장됩니다

11. 세척 과정이 끝나면, 세척 경보등이 꺼집니다. 손잡이를 우유 레시피 추출 위치로 되돌려 놓습니다 .

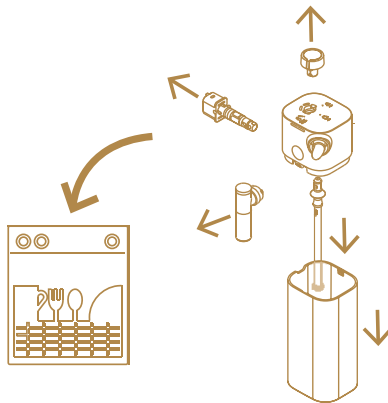


12. **우유통에 우유가 남아 있을 경우:** 커피 머신에서 우유통을 분리한 후 즉시 냉장고에 보관합니다. 머신의 우유 시스템 연결부 도어를 당겨올려 닫습니다.



⚠ 주의 사항: 세척 후에는 사용된 우유 보관 지침에 따라 우유통을 냉장고 안에 넣어 두십시오. 우유통을 30분 이상 냉장고 밖에 둘 경우에는 우유통을 분해한 후 모든 구성품을 세척하십시오(“우유 시스템 세척하기” 부분 참조).

13. 우유통의 우유를 모두 사용하였거나, 냉장고에 24시간 이상 보관한 경우에는 새로운 우유를 채우기 전에 우유 시스템 부품 여섯 개를 모두 분해하고 식기 세척기의 상단 선반에서 세척합니다. 식기 세척기가 없을 경우에는 “우유 시스템 세척하기” 부분을 참고하여 손세척하십시오.



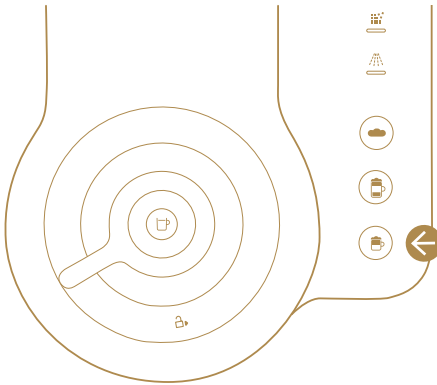
- i** 유의 사항: “우유 시스템 분해하기” 부분을 참조하십시오.
- i** 유의 사항: 우유 레시피 추출이 끝나면 레버를 오른쪽으로 끝까지 돌려 머신의 헤드를 열면 사용한 캡슐이 배출됩니다. 머신의 헤드를 닫습니다.

12

우유 레시피

에스프레소 캡슐 카푸치노:

카푸치노는 커피 위에 두꺼운 우유 거품을 올려 만듭니다. 커피의 강렬함과 우유의 부드러움을 조화롭게 느낄 수 있는 레시피입니다.



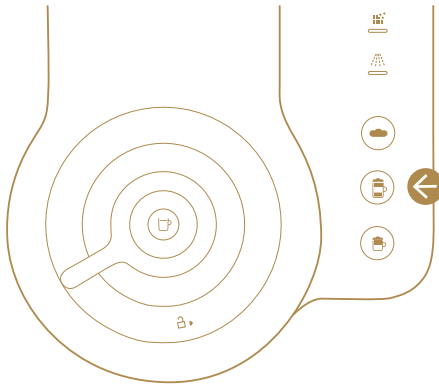
	커피 캡슐에 따른 추출량		최소로 필요한 컵 용량	
S		25 ml / 0.84 fl oz		최소 180 ml / 6 fl oz
M		40 ml / 1.35 fl oz		최소 270 ml / 9 fl oz
L		80 ml / 2.7 fl oz		최소 390 ml / 13 fl oz

팁:

우유 거품의 품질은 (4°C 냉장 상태가 좋습니다) 우유의 종류, 신선도 및 온도에 따라 다를 수 있습니다.

에스프레소 캡슐 라테 마키아토:

라테 마키아토는 우유 위에 커피를 부어 만듭니다. 우유 위에 커피를 부어 생기는 레이어드 층으로 보는 즐거움도 선사하는 레시피입니다.



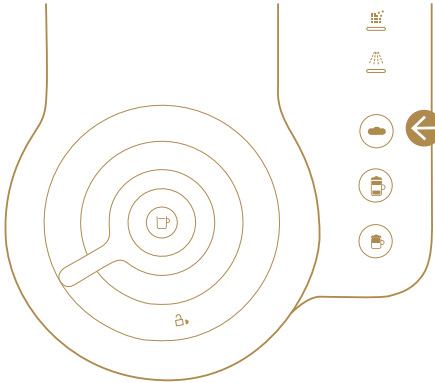
	커피 캡슐에 따른 추출량		최소로 필요한 컵 용량	
S		25 ml / 0.84 fl oz		최소 270 ml / 9 fl oz
M		40 ml / 1.35 fl oz		최소 390 ml / 13 fl oz
L		80 ml / 2.7 fl oz		최소 590 ml / 20 fl oz

팁:

우유 거품의 품질은 (4 °C 냉장 상태가 좋습니다) 우유의 종류, 신선도 및 온도에 따라 다를 수 있습니다.

따뜻한 우유 거품

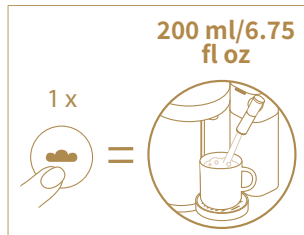
완벽한 우유 음료에 맞는 따뜻한 우유 거품 추출 기능: 기존 우유 레시피에 거품을 추가하여 취향에 따라 우유 레시피를 완성할 수 있습니다.



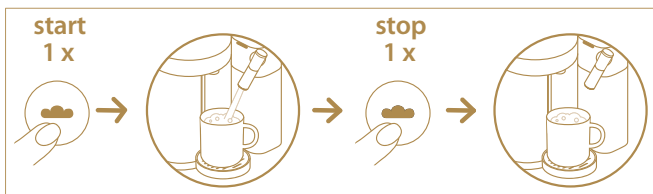
컵 선택:

M  최소 270ml / 9fl oz

가) 따뜻한 우유 거품 버튼을 누르고 기 설정된 양이 추출되면 커피 머신이 자동으로 추출을 멈춥니다.



나) 따뜻한 우유 거품 버튼을 누르고 원하는 양이 추출되면 버튼을 다시 눌러 추출량을 조절할 수도 있습니다.



다) 따뜻한 추출량 설정하기

1. 따뜻한 우유 거품 버튼이 깜빡이기 시작할 때까지 3초 이상 따뜻한 거품 버튼을 누릅니다.
2. 원하는 양이 추출되면 따뜻한 우유 거품 버튼을 다시 눌러 새로운 추출량을 설정합니다. 따뜻한 우유 거품 추출량은 80 ~ 200 ml 범위에서 설정할 수 있습니다.

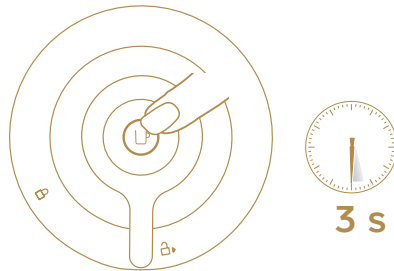
유의 사항: 기본으로 설정된 추출량(200 ml)으로 되돌리려면, “공장 출하 설정으로 초기화하기” 부분을 참조하십시오.

i 유의 사항:

- 따뜻한 우유 거품 추출이 진행되는 동안 미리 커피 추출을 요청해 놓을 수 있습니다. 커피 버튼에 불이 들어 오면 누릅니다. 우유 추출이 완료되면 커피가 자동으로 추출되기 시작합니다. 반드시 캡슐 투입구에 캡슐을 넣고 누르십시오.
- 커피 추출이 진행되는 동안 미리 따뜻한 우유 거품 추출을 요청해 놓을 수 있습니다. 따뜻한 우유 거품 버튼에 불이 들어 오면 누릅니다. 커피 추출이 완료되면 따뜻한 우유 거품이 자동으로 추출되기 시작합니다. 우유 시스템이 장착되어 있고 우유가 충분히 차 있는지 반드시 확인하십시오.

13 에너지 절전 모드

머신이 작동 중이 아닐 때, 버튼을 3초간 눌러 수동으로 머신의 전원을 끌 수 있습니다.



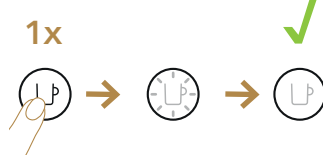
i 에너지 절약을 위해 2분 동안 머신을 사용하지 않으면 자동으로 전원이 꺼집니다



14

커피 추출량 설정하기

1. 커피 추출량 설정은 각 캡슐 사이즈에 따라 다르게 적용됩니다. 커피 추출량은 20 ml 부터 535 ml 까지 설정이 가능합니다.
2. 머신 헤드를 열고 추출량을 설정할 캡슐을 넣은 후 머신 헤드를 닫고 잠금 위치까지 레버를 돌립니다. 머신이 예열되는 동안 불빛이 깜빡입니다. 불빛이 계속 켜져 있으면, 머신은 사용할 준비가 된 것입니다.



3. 원하는 양이 추출되기 몇 초 전까지 버튼을 계속 누르다가 손을 땁니다(커피 추출은 손을 떼고 몇 초간 더 추출되다가 멈춥니다).



4. 이제 추출량을 다시 설정한 캡슐과 동일한 사이즈의 캡슐은 이번에 설정한 추출량으로 추출됩니다.

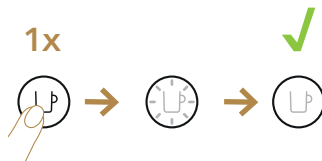
❗ 중요: 추출량을 설정하게 되면, 커피 종류에 관계 없이 동일한 사이즈의 캡슐을 추출할 때마다 설정한 추출량이 추출됩니다.




❗ 중요: 기본으로 설정된 추출량으로 되돌리려면, "공장 출하 설정으로 초기화하기" 부분을 참조하십시오.

15

공장 출하 설정으로 초기화하기

1. 머신의 전원 코드를 연결합니다.
2. 우유통 연결부에 액세서리(우유통이나 디스케일링 파이프)가 연결되어 있지 않은지 확인합니다. 커피 버튼을 눌러 머신의 전원을 켭니다.



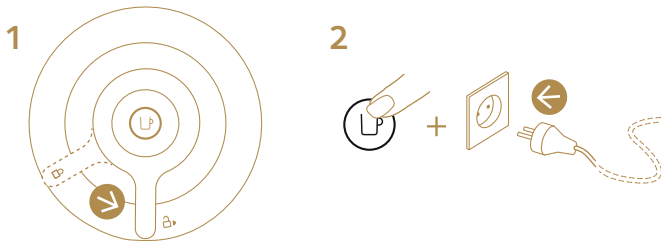
- 따뜻한 우유 거품 버튼을 3초간 눌러  메뉴 모드로 들어갑니다. 디스케일링 경보등과 세척 경보등이 함께 깜빡입니다.
- 공장 출하 설정 모드에 들어가려면 따뜻한 우유 거품  버튼을 누릅니다. 메뉴 모드는 15초 이상 아무 조작이 없으면 자동으로 추출 준비 상태로 바뀝니다.
- 따뜻한 거품 버튼이 깜빡입니다.
- 공장 출하 설정으로 재설정하려면 따뜻한 우유 거품  버튼을 누르고(15초 이내), 3개의 우유 레시피 버튼이 4번 깜빡이며 공장 출하 설정값으로 초기화 되었음을 알려줍니다.
- 이제 기기는 공장 설정값으로 설정 되었고, 자동으로 준비 모드 들어갑니다.




16 커넥티비티 모듈(블루투스, 와이파이) 켜기/끄기

- 머신의 전원 플러그를 뽑고 10초 이상 기다립니다.



- 머신 헤드를 닫고 레버는 잠금 해제 위치에 그대로 둡니다. 커피 버튼을 누른 상태로 전원 플러그를 연결합니다.

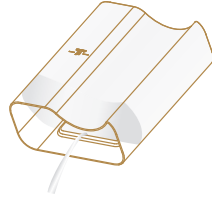


- 설정값:
 - 커넥티비티 모듈 켜짐: 커피 버튼이 파랑색으로 깜빡입니다 .
 - 커넥티비티 모듈 꺼짐: 커피 버튼이 주황색으로 깜빡입니다 .
- 기기가 준비 모드로 되돌아갑니다 .

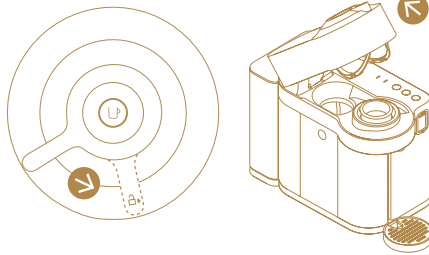
17

머신 내부의 물 비우기 : 장기간 사용 계획이 없는 경우, 동파 방지를 위해 또는 수리 보내기 전

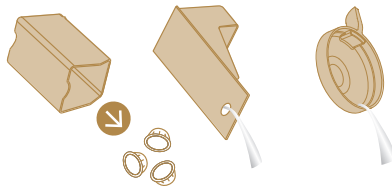
1. 머신의 전원 코드를 연결합니다.
2. 우유 시스템 연결부에 액세서리(우유 시스템이나 디스케일링 파이프)가 연결되어 있지 않은지 확인합니다.
3. 물통을 비우고 머신에 올바르게 장착합니다.




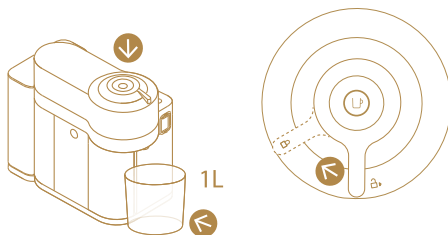
4. 레버를 오른쪽으로 끝까지 돌려 머신 헤드를 열고 사용한 캡슐을 배출합니다.



5. 캡슐 컨테이너, 드립 트레이 및 컵 받침을 비우고 다시 머신에 장착합니다.







6. 머신 헤드를 닫고 레버를 왼쪽으로 끝까지 돌려 머신 헤드를 잠그고  컵 받침을 제거합니다. 커피 추출구 아래에 1L 이상의 빈 용기를 놓습니다.



7. 머신이 예열되는 동안 불빛이 깜빡입니다. 불빛이 계속 켜져 있으면, 머신은 사용할 준비가 된 것입니다.

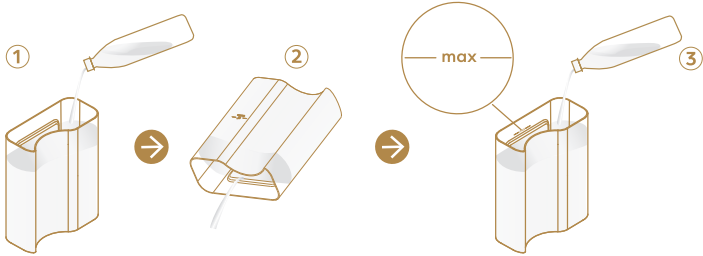


8. 따뜻한 우유 거품 버튼을 3초간 눌러  메뉴 모드로 들어갑니다. 디스케일링 경보등과 세척 경보등이 함께 깜빡입니다.
9. 물 비우기 모드에 들어가려면 따뜻한 우유 거품  및 라테 마키아토  를 동시에 누릅니다. 메뉴 모드는 15초 이상 아무 조작이 없으면 자동으로 추출 준비 상태로 바뀝니다.
10. 따뜻한 우유 거품 버튼이 깜빡입니다.
11. 따뜻한 우유 거품  버튼을 눌러 (15초 이내에) 물 비우기 과정을 시작합니다.
12. 모든 과정이 완료되면 자동으로 머신의 전원이 꺼집니다.

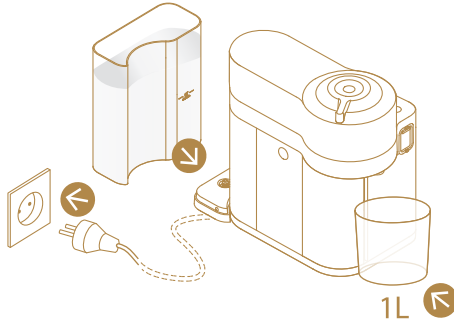
⚠ 주의 사항: 물 비우기 이후 머신 내부에 남아 있는 뜨거운 물이나 증기가 나올 수 있습니다.

18 장기간 미사용 후 재사용 시

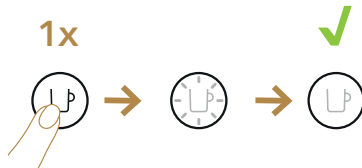
1. 물통을 깨끗한 물로 헹구고 깨끗한 음용수로 최고(MAX) 높이까지 가득 채웁니다.



2. 물통을 머신에 올바르게 장착합니다. 전원 플러그를 연결하고 커피 추출구 아래에 1L 이상의 빈 용기를 놓습니다.



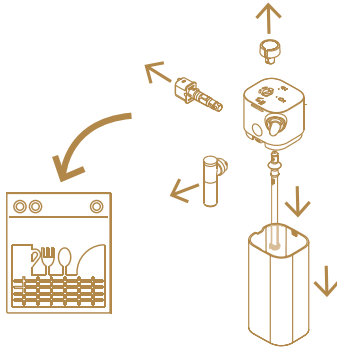
3. 커피 버튼을 눌러 머신의 전원을 켭니다.



4. 커피 버튼을 2초 이내에 3번 누릅니다.



5. 머신이 헹굼 과정을 시작합니다. 이 헹굼 과정은 약 5분 동안 진행되며, 자동으로 완료됩니다.
6. 우유 시스템을 분리하고 여섯 개의 구성품을 모두 식기 세척기의 제일 위쪽 선반에 올려 놓고 세척을 진행합니다. 식기 세척기가 없는 경우 “우유통 세척하기” 부분을 참조하여 세척을 진행합니다.



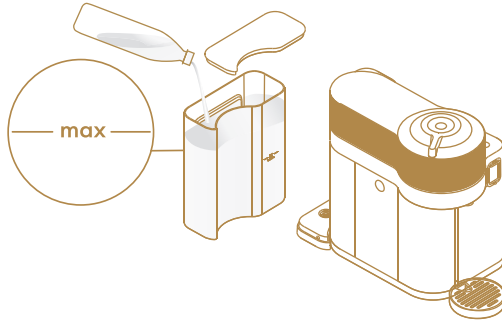
7. 그런 다음 물기를 제거한 여섯 개의 부품을 모두 재조립한 후 우유 시스템을 머신에 다시 부착합니다(“우유 시스템 조립하기 / 분해하기” 부분 참조).
8. 머신을 사용할 준비가 되었습니다.

i **유의 사항:** 세척 후 캡슐 투입구 안쪽에 소량의 물이 있을 수 있으나, 깨끗하고 마른 천으로 닦아주세요.

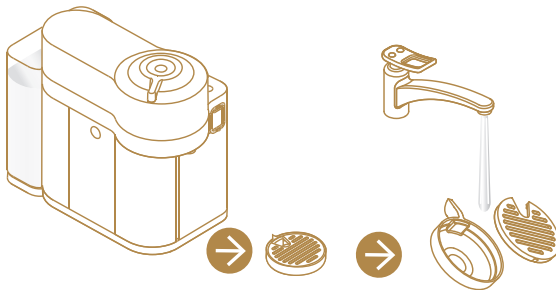
19 청소하기

머신을 장시간 사용하지 않았거나 머신 헤드 부분에 커피 찌꺼기가 남을 경우 최소 1개월에 한 번씩 청소하십시오.

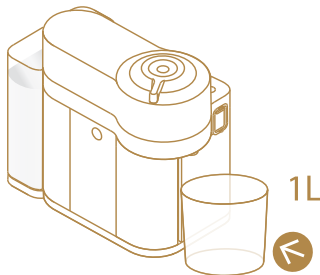
1. 물통과 뚜껑을 깨끗한 물로 헹구고 깨끗한 음용수를 최고(MAX) 높이까지 채웁니다. 물통을 머신에 올바르게 장착합니다.



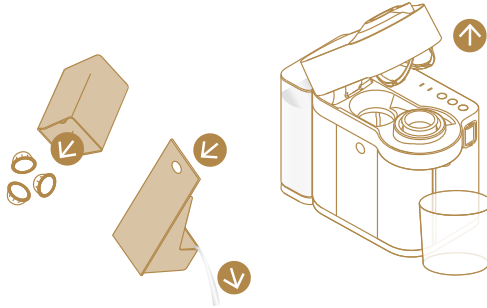
2. 컵 받침을 제거하고 세척합니다. 따뜻한 물과 향이 없는 중성 세척제로 세척합니다.



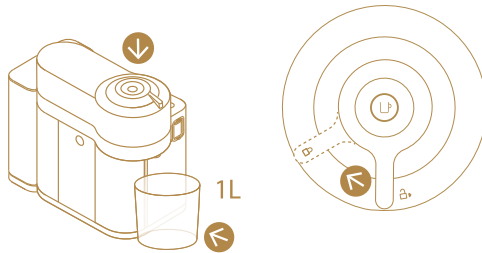
3. 커피 추출구 아래에 1L 이상의 빈 용기를 놓습니다.



4. 레버를 오른쪽으로 끝까지 돌려 머신 헤드를 열고 사용한 캡슐을 배출합니다. 캡슐 컨테이너와 드립 트레이를 비우고 행균 후 다시 머신에 장착합니다.



5. 머신 헤드를 닫고 잠금 위치까지 레버를 돌립니다 .



 행균 과정을 시작하기 전에 캡슐 투입구에 캡슐이 없는지 확인합니다.

6. 머신이 예열되는 동안 불빛이 깜빡입니다. 불빛이 계속 켜져 있으면, 머신은 사용할 준비가 된 것입니다.



7. 커피 버튼을 2초 이내에 3번 누릅니다.






8. 머신이 헹굼 과정을 시작합니다. 이 헹굼 과정은 약 5분 동안 진행되며, 자동으로 완료됩니다.
9. 헹굼 중에 언제든지 커피 버튼을 눌러 중단할 수 있고, 중단할 경우 머신은 다시 추출 준비 단계로 돌아갑니다.


⚠ 주의 사항: 머신 및 부품 세척 시 연마재, 날카로운 물체, 브러쉬 및 마모성이 있는 세제는 사용하지 마십시오. 제품이 손상될 수 있습니다. 본 사용 설명서에 안내된 부품 이외 제품 또는 부품을 식기 세척기에 넣지 마십시오. 절대 제품 또는 부품을 물이나 다른 액체에 담그지 마십시오. 깨끗한 젖은 천을 사용하여 커피 추출구를 정기적으로 닦아 줍니다. 머신을 청소할 때는 항상 깨끗하고 부드러운 천을 사용하십시오.

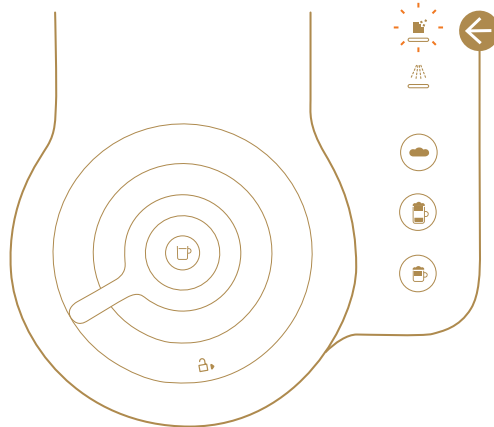
i 유의 사항: 세척 후 캡슐 투입구 안쪽에 소량의 물이 있을 수 있으나, 깨끗하고 마른 천으로 닦아주세요.

20 디스케일링

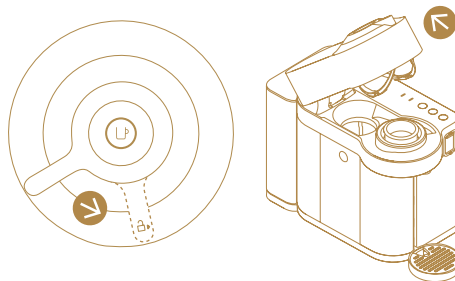
디스케일링 경보등		
 descale	주황색으로 깜빡임	디스케일링을 진행하는 것이 좋습니다.
 descale	주황색으로 빠르게 깜빡임	얼마 뒤에 레시피 추출이 불가능합니다. 즉시 디스케일링을 진행합니다.
 descale	주황색 불빛이 켜져 있음	머신 손상 방지를 위해 커피 추출이 제한됩니다. 디스케일링을 진행해주세요.


적기에 디스케일링을 수행하면, 적절한 머신의 작동 및 새 머신과 같은 커피 품질을 유지할 수 있습니다.

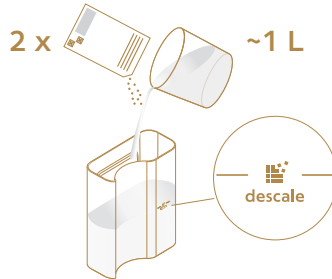
1. 머신이 준비 상태에서 디스케일링 경보등이  깜빡이면 디스케일링을 진행하십시오. 디스케일링은 약 20분 정도 소요됩니다.



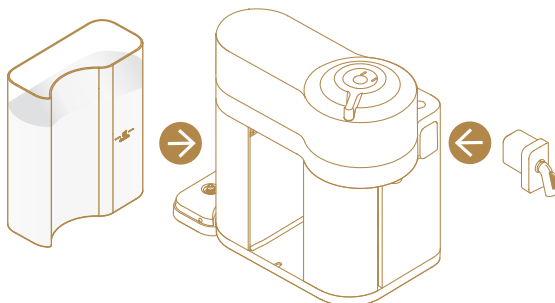
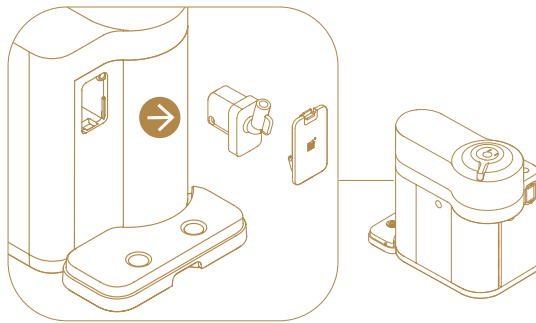
2. 기기를 열고 캡슐을 배출합니다.




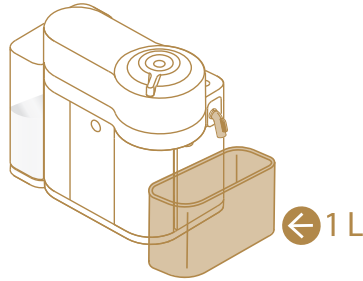
- 머신 헤드를 닫고 레버를 왼쪽으로 끝까지 돌려 머신 헤드를 잠급니다 .
- 드립 트레이, 캡슐 컨테이너 및 컵 받침을 비우고 다시 머신에 장착합니다. 물통에 디스케일링 용액 2개와 물통의 “디스케일링” 표시(~ 1L)까지 물을 넣습니다 (한국 네스프레소에서는 디스케일링 키트를 판매하지 않습니다. 깨끗한 물로만 디스케일링을 진행하여 주십시오).





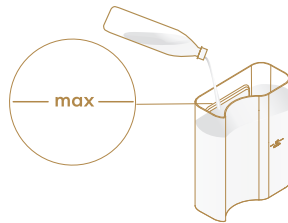
- 머신 뒤에 보관되어 있는 디스케일링 파이프를 꺼낸 후 우유 시스템 연결부에 장착합니다. 물통을 머신에 올바르게 장착합니다.





- 커피 머신이 디스케일링 모드에 들어갑니다. 디스케일링이 진행되는 동안 “디스케일링” 경보등이 주황색으로 깜빡입니다. 카푸치노 버튼에  불이 들어옵니다.
- 컵 받침을 제거하고 커피 추출구와 디스케일링 파이프 아래에 1L 이상의 빈 용기를 놓습니다.



- 카푸치노 버튼을 누릅니다 . 디스케일링 용액이 커피 추출구와 디스케일링 파이프 및 드립 트레이를 통해 번갈아 흘러나옵니다. 디스케일링 과정이 완료되면(물통이 비워지면) 라테 마키아토 버튼에  불이 들어옵니다.
- 드립 트레이, 캡슐 컨테이너 및 컵 받침을 비웁니다. 물통을 헹군 후, 깨끗한 음용수를 최고(“Max”) 수위까지 가득 채웁니다. 양쪽의 추출구 아래에 용기를 비우고 다시 놓습니다.



- 라테 마키아토 버튼  을 누릅니다. 물통이 비워질 때까지 커피 추출구, 디스케일링 링 파이프 및 드립 트레이를 통해 번갈아 행균이 진행됩니다.
- 행균 과정이 끝나면, 머신은 다시 추출 준비 단계로 돌아갑니다. 디스케일링 파이프를 분리한 후 보관함에 보관합니다. 드립 트레이와 캡슐 컨테이너를 비웁니다. 물통을 깨끗한 음용수로 채웁니다.

 **유의 사항:** 세척 후 캡슐 투입구 안쪽에 소량의 물이 있을 수 있으나, 깨끗하고 마른 천으로 닦아주세요.




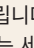

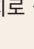






i 유의 사항: 디스케일링이 문제없이 진행되도록 물의 용량을 준수하십시오.

i 디스케일링 경보등이 깜빡일 때는 몇 잔의 레시피를 추가로 더 추출할 수 있습니다. 머신이 레시피를 추출할 수 없도록 하는 것은 머신 사용기간 동안 손상되지 않고 적절한 기능을 유지할 수 있도록 하기 위한 조치입니다. 추출이 불가할 경우 디스케일링을 진행합니다. 디스케일링 과정을 처음부터 끝까지 진행하십시오. 만약 전체 과정을 진행하지 않으면, 머신은 추출이 불가능합니다.

21 문제 해결



버튼에 불빛이 들어오지 않습니다.	<ul style="list-style-type: none"> • 머신이 자동으로 꺼졌을 경우 버튼을 누르거나 레버를 “잠금 해제” 합니다. • 전원 플러그, 전압, 퓨즈를 확인합니다.
커피, 물 또는 우유가 추출되지 않습니다.	<ul style="list-style-type: none"> • 물통에 물이 채워져 있고 올바르게 장착되어 있는지 확인합니다. • 새 캡슐이 제대로 장착되어 있고, 헤드가 정상적으로 닫혀 있는 상태로 레버가 끝까지 잠겨 있는지 확인한 후 버튼을 눌러 재시도합니다. • 필요시 디스케일링을 진행합니다. • 머신 헤드를 열어 캡슐을 배출한 후, 청소하기 부분을 참고하여 청소를 진행합니다. • 우유 시스템이 올바르게 장착되고 우유가 채워져 있는지 확인합니다.
커피가 아주 느리게 나옵니다.	<ul style="list-style-type: none"> • 커피 종류에 따라 추출 시간이 다를 수 있습니다.
커피가 충분히 뜨겁지 않습니다.	<ul style="list-style-type: none"> • 따뜻한 물로 컵을 데운 후 사용합니다. • 필요시 디스케일링을 진행합니다.
누수가 발생하거나 커피 추출이 원활하지 않습니다.	<ul style="list-style-type: none"> • 물통이 올바르게 장착되어 있는지 확인합니다. 드립 트레이를 비웁니다.
머신의 전원이 꺼졌습니다.	<ul style="list-style-type: none"> • 에너지 절전을 위해 2분 동안 머신을 사용하지 않으면 자동으로 전원이 꺼집니다. • “에너지 절전 모드” 부분을 참고하십시오.
컵에 많은 양의 커피 가루가 나옵니다.	<ul style="list-style-type: none"> • 청소 과정을 2회 진행합니다. • “청소하기” 부분을 참고하십시오.

<p>머신이 작동하지 않고 불빛이 켜져 있습니다. 만약 계속 깜빡이는 경우, 다음 해결 방법을 참고하십시오.</p>	<ul style="list-style-type: none"> • 머신의 헤드가 정상적으로 닫혀 있는 상태로 레버가 끝까지 잠겨 있는지 확인합니다. • 커피 추출 시 새 캡슐이 올바르게 장착되어 있고, 헤드가 정상적으로 닫혀 있는 상태로 레버가 끝까지 잠겨 있는지 확인 후 버튼을 눌러 재시도합니다. • 만약 청소, 디스케일링 또는 비우기 모드를 할 경우에는 사용한 캡슐이 머신 내부에 남아 있는지 확인하고 헤드를 잠근 후, 재실행합니다.
<p>머신이 작동하지 않고, 불빛이 켜졌다 꺼짐을 반복합니다. 1번 켜지고 1번 꺼짐.</p>	<ul style="list-style-type: none"> • 물통에 물을 채우고 올바르게 장착한 뒤 버튼을 누릅니다. • 머신의 헤드가 정상적으로 닫혀 있는 상태로 레버가 끝까지 잠겨 있는지 확인합니다.
<p>머신 작동 중 불빛이 깜빡입니다.</p>	<ul style="list-style-type: none"> • 만약 커피나 우유가 정상적으로 추출되는 상황이면, 머신이 정상적으로 작동함을 나타내는 불빛입니다. • 만약 물이 나오는 상태이면 청소, 디스케일링 혹은 물 비우기를 진행하는 중입니다. 사용 설명서의 해당 부분을 참고하십시오.
<p>불빛이 깜빡이며 머신이 작동하지 않습니다.</p>	<ul style="list-style-type: none"> • 바코드를 읽고 프리 인퓨전 과정을 진행하기 때문에 커피가 추출되기까지 약간의 시간이 소요됩니다. • 새 캡슐이 제대로 장착되어 있고, 헤드가 정상적으로 닫혀 있는 상태로 레버가 끝까지 잠겨 있는지 확인한 후 버튼을 눌러 재시도합니다. • 물통에 물을 채우고 올바르게 장착한 뒤 버튼을 누릅니다. • 버튼을 3초간 눌러 머신의 전원을 끈 후, 약 20분 정도 머신이 냉각되길 기다립니다. 다시 버튼을 눌러 전원을 켵니다.
<p>버튼의 불빛이 두 번 깜빡이고 한번 멈추며, 머신이 작동하지 않습니다.</p>	<ul style="list-style-type: none"> • 커피 추출 중 일 경우: 1) 레버를 잠금 해제하여 헤드를 언 후 찌그러지지 않은 새 캡슐이 올바른 위치에 놓여 있는지 확인합니다. 2) 레버가 “잠금” 위치에 있는지 확인합니다. 3) 물통에 물이 채워져 있고 올바르게 장착되어 있는지 확인합니다. • 디스케일링, 비우기, 청소하기 중인 경우: 1) 머신 내부 캡슐 투입구에 캡슐이 없는지 확인 합니다. 2) 레버가 “잠금” 위치에 있는지 확인합니다. • 추출량 설정 중인 경우: 1) 캡슐이 올바른 위치에 잘 투입되었는지 확인합니다. 2) 추출량 설정하기 부분을 참고하십시오. • 만약 문제가 지속되는 경우: <ol style="list-style-type: none"> 1) 레버를 잠금 해제하고 머신의 헤드를 엽니다. 2) (필요시) 캡슐을 교체합니다. 3) 콘센트에서 전원 플러그를 분리한 후 약 10초 뒤에 다시 연결합니다. 4) 머신의 헤드를 닫고 버튼을 눌러 전원을 켜고 추출을 위해 다시 버튼을 누릅니다. 만약 문제가 지속되면 네스프레소 클럽으로 연락하시기 바랍니다.
<p>디스케일링 경보등이 깜빡이거나 주황색으로 켜져 있습니다.</p>	<ul style="list-style-type: none"> • 커피 및 우유 추출량에 따라 디스케일링 알람이 발생합니다. 디스케일링을 진행하십시오. “디스케일링” 부분을 참고하십시오.

<p>세척 경보등이 주황색으로 깜빡입니다.</p>	<ul style="list-style-type: none"> 우유 시스템을 분해하고 모든 부품을 식기 세척기 상단 선반에 올려 놓은 후 세척하십시오. 식기세척기가 없을 경우 “우유 레시피 추출하기 & 매일 우유 시스템 세척하기” 부분을 참고하십시오.
<p>메뉴 모드에(일정 기간 사용하지 않을 경우, 동파 방지를 위해 또는 수리하기 전 머신 내부 물 비우기 / 물 경도 설정하기 / 공장 출하 설정으로 초기화하기) 들어갈 수 없습니다.</p>	<ul style="list-style-type: none"> 우유 시스템이 우유 시스템 연결부에서 분리되어 있는지 확인합니다. 디스케일링 파이프가 우유 시스템을 연결부에서 분리되어 있는지 확인합니다. 따뜻한 거품 버튼을 3초 이상 눌러  메뉴 모드로 들어갑니다. 디스케일링 경보등과 세척 경보등이 함께 깜빡입니다.
<p>머신의 전원을 끄고 싶습니다.</p>	<ul style="list-style-type: none"> 머신이 작동 중이 아닐 때, 커피 버튼을 3초간  눌러 수동으로 머신의 전원을 끌 수 있습니다. "에너지 절전 모드" 부분을 참고하십시오.
<p>추출된 커피양이 충분하지 않습니다.</p>	<ul style="list-style-type: none"> 물통에 물이 채워져 있고 올바르게 장착되어 있는지 확인합니다. 우유통에 우유가 채워져 있는지 확인합니다. “커피 추출량 설정하기” 부분을 참고하십시오.
<p>레버를 완전히 닫을 수 없습니다.</p>	<ul style="list-style-type: none"> 캡슐 컨테이너를 비웁니다. 머신 헤드를 열고 안쪽에 캡슐이 걸려 있는지 확인합니다.
<p>우유 거품의 품질이 좋지 않아졌습니다.</p>	<ul style="list-style-type: none"> 냉장(약 4 °C) 보관한 무지방 혹은 저지방 우유를 사용합니다. 다이얼이 다이얼 분리  위치에 있는지 확인합니다. 다이얼을 우유 레시피 추출  위치로 돌립니다. 매번 우유 레시피를 추출한 후에는 세척하십시오. 또한 다이얼의 공기 유입구가 깨끗한지 확인합니다. 사용 설명서의 관련 부분("우유 시스템 세척하기")을 참고합니다. 디스케일링을 진행합니다("디스케일링" 부분 참조). 얼었던 우유나 뜨거운 우유를 사용하지 마십시오. 우유 시스템의 모든 부품이 올바르게 조립되어 있는지 확인합니다. "우유 시스템 조립하기" 부분을 참고합니다.
<p>우유통을 분해할 수 없습니다.</p>	<ul style="list-style-type: none"> 우유통 뚜껑을 분리하려면 우유통 측면의 뚜껑 분리 버튼을 눌러 분리합니다. “우유 시스템 조립하기 / 분해하기” 부분을 참고합니다.
<p>우유 시스템을 장착했으나 우유 버튼에 불빛이 들어오지 않습니다.</p>	<ul style="list-style-type: none"> 다이얼이 세척  위치에 놓여 있는지 확인합니다. 다이얼을 우유 레시피 추출  위치로 돌립니다. 커피 머신의 예열이 완료될 때까지 기다립니다. 우유 시스템이 올바르게 삽입되어 있는지 확인합니다.
<p>따뜻한 거품 , 라테 마키아토  및 카푸치노  버튼이 교대로 깜빡입니다.</p>	<ul style="list-style-type: none"> 커피 머신이 과열되었습니다. 버튼을 3초간 눌러 머신의 전원을 끈 후, 약 20분 정도 머신이 냉각될길 기다립니다. 다시 버튼을 눌러 전원을 켵니다.
<p>따뜻한 거품 , 라테 마키아토  및 카푸치노  버튼이 함께 깜빡입니다.</p>	<ul style="list-style-type: none"> 물통이 비어 있거나 올바르게 장착되지 않았습니다. 물통을 채우고 올바르게 장착합니다.

22

사양

	Vertuo Lattissima
~	한국 220V, 60Hz, 1,300W
주파수 ¹	2.402 - 2.480 GHz 전파 송신 출력 강도 (EIRP) 최대 4dBm(블루투스), 최대 20dBm(Wi-Fi)
Standby ³	0.5W/h
	6.3kg
	1.6L
(WxDxH)	190 x 407 x 315 mm(컵 받침 및 우유통 포함)

23

폐기 및 환경 보호

이 머신은 유럽연합(EU) 지침 2012/19/EC 를 준수합니다. 포장재 및 머신은 재활용 가능한 재료들을 포함하고 있습니다. 이 기기는 수거 또는 재활용 가능한 귀중한 재료를 담고 있습니다. 폐기 시 원재료별로 분리 배출하면 재활용이 쉬워집니다. 소형 폐 가전 머신 무상 수거 등을 이용하여 머신을 폐기할 수 있습니다. 머신 폐기에 관한 정보는 거주지 관할 관청에서 얻으실 수 있습니다. **네스프레소** 지속가능성 전략에 대해 더 자세히 알고 싶으면, www.nespresso.com/positive 사이트를 방문하시기 바랍니다.

→ WWW.NESPRESSO.COM 에서 PDF 파일로 사용 설명서를 다운받으실 수 있습니다



www.nespresso.com

KR-vertuo_22/05/2024