



my
machine



NESPRESSO®

奈斯派索的咖啡萃取系统一如既往的制造出浓郁的浓缩咖啡。

所有的奈斯派索咖啡机均配备此系统以保证提供19巴的萃取压力。系统的每一个参数均通过精确的计算，以确保各种咖啡胶囊所有的香味均被萃取出来，并带给您细腻并具有浓厚质感的咖啡油沫。

Nespresso is an exclusive system creating the ultimate Espresso, time after time.

All Nespresso machines are equipped with a unique extraction system that guarantees up to 19 bar pressure. Each parameter has been calculated with great precision to ensure that all the aromas from each capsule can be extracted, to give the coffee body and create an exceptionally thick and smooth crema.

内容 CONTENT



请在操作前仔细阅读安全须知以及说明书。

Please read the instructions and safety precautions before operating the appliance.

安全预防指引/Safety precautions	4-7	清洁/Cleaning	12
概览/Overview	8	除垢/Descaling	13-14
首次使用/First use	9	故障处理/Troubleshooting	15
咖啡制备/Coffee preparation	10	规格/Specifications	15
节能模式/Energy saving mode	11	联系奈斯派索俱乐部/Contact the Nespresso Club	15
预设杯量/Programming the water volume	11	废物处理及环境保护/ Disposal and environmental protection	16
将长时间不用前，或为了避免结霜，或维修前请清空咖啡机/ Emptying the system before a period of non-use and for frost protection, or before a repair	12	保修/Warranty	16
恢复出厂设置/Reset to factory settings	12		

CHINA ROHS

中华人民共和国发布了一项条例称为“ 电器电子产品有害物质限制使用管理办法”或通常所说的中国 RoHS。所有在中国市场生产和销售的产品都必须符合此项规例。

The People's Republic of China released a regulation called „Management Methods for the Restriction of the Use of Hazardous Substances in Electrical and Electronic Products“ or commonly referred to as China RoHS. All products which are produced and sold for China market have to meet this regulation.

名称和产品中有害物质的含量 / Name and content of hazardous substances in products

组件名称 Component Name	有害物质 Hazardous substance					
	铅 Lead (Pb)	汞 Mercury (Hg)	镉 Cadmium (Cd)	六价铬 Hexavalent chromium (Cr (VI))	多溴联苯 Polybrominated biphenyls (PBB)	多溴二苯醚 Polybrominated diphenyl ethers (PBDE)
塑料外壳和底盘 Plastic enclosure and chassis	0	0	0	0	0	0
印刷电路板组装 Printed Circuit Board Assembly	X	0	0	0	0	0
电机、阀门 Motors, valves	X	0	0	0	0	0
电缆和电线 Cable and wiring	X	0	0	0	0	0
金属零件 Metall parts	X	0	0	0	0	0

本表格依据SJ/T 11364的规定编制。

This table is prepared in accordance with the provisions of SJ/T 11364.

0: 表示该有害物质在该部件所有均质材料中的含量均在GB/T26572规定的限量要求以下。

0: The content of such hazardous substance in all homogeneous materials of such component is below the limit required by GB/T 26572.

X: 表示该有害物质至少在该部件的某一均质材料中的含量超出GB/T26572规定的限量要求。

X: The content of such hazardous substance in a certain homogeneous material of such component is beyond the limit required by GB/T 26572.

GB/T 26572 旨在促进电子电气行业的可持续发展以及电子电气产品的资源节约，环境保护。由于产品的功能需要和生产技术的局限，部分部件仍含有限用物质，在产品废弃后需妥善处置以避免环境污染或者资源浪费。

GB/T 26572 is designed to promote the sustainable development of the electronic and electric industry, as well as the resource saving and environmental protection aspect of electronic and electric products. Due to the functional requirements of the product and the limitation of the production technology, some parts contain hazardous materials, which shall be correctly disposed in accordance with EFUP in order to avoid environmental pollution or waste of resources.

此产品的环保使用期限是:

The Environment Friendly Using Period for this product is:





⚠ 注意：安全预防指引是咖啡机的一部分。首次使用咖啡机前请仔细阅读安全预防指引。并将其保存于您可以找到的地方以便于以后的阅读。

⚠ 注意：此标志表示需要参考安全预防指引以避免任何伤害和损坏的发生。

ℹ 提示：此标志表示请根据指示正确、安全的使用咖啡机。

- 请根据本说明书的指引使用咖啡机。
- 除指定用途以外，切勿用于其他用途。
- 咖啡机只适合在室内或非极端温度环境使用。
- 请勿将机器放在阳光直射的地方，可以被水溅到的地方及潮湿的地方。
- 本咖啡机是为了家庭使用和类似的应用而设计，如：商店里的员工餐厅，办公室和其他工作环境，乡村酒店，各类酒店房

间，汽车旅馆，私人驿站环境或其他住宅类型的环境供客人使用。

- 本产品不适合由8岁或以下儿童使用，除非有人已指导他们如何安全使用本产品、监督他们掌握安全使用方法，同时他们已经意识到相关危险。儿童只有在成年人监督下才可清洁和保养本产品。
- 将本产品 and 电源线放在8岁或以下儿童接触不到的地方。
- 本产品不适合由肢体不健全、感觉和精神上有障碍或缺乏经验和知识的人使用，除非有人已指导他们如何安全使用本产品、监督他们掌握安全使用方法，同时他们已经意识到相关危险。
- 切勿让儿童玩耍本产品。
- 由于任何用于商业用途、非适当处理或使用、或因用作其它用途导致损坏、操作错误、由非专业人士进行维修或不遵守使用说明操作而导致的本产品的任何损坏，生产商不负责提供保修。

避免发生致命触电及火灾。

- 在紧急情况下：请立即拔下电源插头。
- 仅将咖啡机连接到合适的、方便的且有接地保护的插座上。确保电源的电压与指定的电压相同。使用错误的电源导致的损坏不在保修范围内。

咖啡机只有在安装好后才可以连接电源。

- 避免电源线受到尖锐物体的损坏，同时切勿夹紧或悬挂电源线。
- 保持电源线远离热源和潮湿环境。
- 如果电线或插头损坏，需送回厂家、服务商或者具有类似认可资质人员进行更换，以免造成危险。
- 如果电线或插头损坏，请停止使用。请将设备送回奈斯派索用户俱乐部或授权方进行检查，维修或调整。
- 如果需要延长电源线，只能选用导体截面至少1.5平方毫米或与电源相匹配的带有接地保护

的导线。

- 为避免严重损坏，切勿把机器放置于散热器、火炉，烤箱，明火炉或类似电器表面。
- 将咖啡机放置在平稳和平整的平面上。该平面必须耐热防水，如咖啡、除垢剂或类似物质。设备不得放在柜子里使用。
- 长时间不使用咖啡机请拔下电源插头。断开电源连接时，请拔出插头且不要拉电线，否则电线会被损坏。
- 清洁设备前将电源线拔掉并让咖啡机冷却。
- 不要用湿手触摸电源线。
- 不要把机器全部或部分放在水中或其他液体中。
- 不要把机器全部或部分放在洗碗机内。
- 电和水接触非常危险可能导致致命的触电。
- 不要拆开咖啡机，有触电危险。
- 不要往机器开孔内部放置任何物品。这样做可能会引起火灾或电击。

安全预防指引

在操作机器时避免可能的伤害。

- 切勿让咖啡机在无人看守时运作。
- 设备不能正常工作时请停止使用。立即将电源插头拔下。联系奈斯派索用户俱乐部或授权方进行测试, 维修或调整。
- 使用已经损坏的设备可能导致触电, 灼伤或火灾。
- 在操作过程中始终关闭手柄。避免烫伤。
- 不要把手指放在咖啡出口下方, 避免烫伤。
- 不要把手指放在胶囊轴和胶囊仓内。有受伤危险!
- 胶囊如果没有被内部的刀片刺破, 水会从胶囊周围溢出可能损坏机器。
- 请勿使用已用、损坏或变形的胶囊。
- 如果胶囊被堵塞在机器内部, 将机器电源关掉并拔掉电源。拨打奈斯派索用户俱乐部或授权方进行咨询。
- 仅可以在水箱中注入常温且新鲜的可饮用水。

- 如果将长时间不使用机器, 应将水箱清空。
- 如果超过一个周末或两天未使用机器, 请换掉水箱中剩余的水。
- 不要使用没有滴水盘和金属托盘的设备, 以避免液体蔓延到机器周围。
- 不要使用强度大的清洗剂和溶剂清洗机器。用蘸有柔和清洗剂的湿布清洁机器表面。
- 只使用干净的清洁工具清洁机器。
- 打开包装后, 请取下塑料薄膜。
- Nespresso咖啡机与Nespresso咖啡粉囊为配套设计, Nespresso咖啡粉囊仅可以从Nespresso会员俱乐部或授权方购买。
- 所有的奈斯派索咖啡机均通过了严格的品质控制。生产商曾按随机抽样的形式在实际应用条件下对机器进行了可靠性测试。所以有些机器会有被用过的痕迹。
- 奈斯派索有权更改本说明书并不作任何通知。

除水垢

- 正确的使用奈斯派索除垢剂可以使机器在整个使用寿命过程中一直呈现给您新机器的性能。

请保存此操作说明 并将本操作说明提供给。

可以从[nespresso.com](https://www.nespresso.com)获得本操作说明的PDF版本。

SAFETY PRECAUTIONS



⚠ CAUTION: the safety precautions are part of the appliance. Read them carefully before using your new appliance for the first time. Keep them in a place where you can find and refer to them later on.

⚠ CAUTION: when you see this sign, please refer to the safety precautions to avoid possible harm and damage.

i INFORMATION: when you see this sign, please take note of the advice for the correct and safe usage of your appliance.

- The appliance is intended to prepare beverages according to these instructions.
- Do not use the appliance for other than its intended use.
- This appliance has been designed for

indoor and non-extreme temperature conditions use only.

- Protect the appliance from direct sunlight effect, prolonged water splash and humidity.
- This appliance is intended to be used in households and similar applications only such as: staff kitchen areas in shops, offices and other working environments, farm houses; by clients in hotels, motels and other residential environments; bed and breakfast type environments.
- This appliance may be used by children of at least 8 years of age, as long as they are supervised and have been given instructions about using the appliance safely and are fully aware of the dangers involved. Cleaning and user maintenance shall not be made by children unless they are older than 8 and they are supervised by an adult.
- Keep the appliance and its cord out of reach of children under 8 years of age.
- This appliance may be used by persons with reduced physical,

sensory or mental capabilities, or whose experience or knowledge is not sufficient, provided they are supervised or have received instruction to use the appliance safely and understand the dangers.

- Children shall not use the device as a toy.
- The manufacturer accepts no responsibility and the guarantee will not apply for any commercial use, inappropriate handling or use of the appliance, any damage resulting from use for other purposes, faulty operation, non-professionals' repair or failure to comply with the instructions.

Avoid risk of fatal electric shock and fire

- In case of an emergency: immediately remove the plug from the power socket.
- Only plug the appliance into suitable, easily accessible, earthed mains connections. Make sure that the voltage of the power source is

the same as that specified on the rating plate. The use of an incorrect connection voids the guarantee.

The appliance must only be connected after installation

- Do not pull the cord over sharp edges, clamp it or allow it to hang down.
- Keep the cord away from heat and damp.
- If the supply cord or plug are damaged, they must be replaced by the manufacturer, its service agent or similarly qualified persons, in order to avoid all risks.
- If the cord or plug are damaged, do not operate the appliance. Return the appliance to the *Nespresso* Club or to a *Nespresso* authorised representative.
- If an extension cord is required, use only an earthed cord with a conductor cross-section of at least 1.5 mm² or matching input power.
- To avoid hazardous damage, never place the appliance on or beside hot surfaces such as radiators, stoves, ovens, gas burners, open flame, or

SAFETY PRECAUTIONS

- similar.
- Always place it on a horizontal, stable and even surface. The surface must be resistant to heat and fluids, like water, coffee, descaler or similar. The appliance shall not be placed in a cabinet when in use.
 - The appliance shall not be placed in a cabinet when in use.
 - Disconnect the appliance from the mains when not in use for a long period. Disconnect by pulling out the plug and not by pulling the cord itself or the cord may become damaged.
 - Before cleaning and servicing, remove the plug from the mains socket and let the appliance cool down.
 - Never touch the cord with wet hands.
 - Never immerse the appliance or part of it in water or other liquid.
 - Never put the appliance or part of it in a dishwasher.
 - Electricity and water together is dangerous and can lead to fatal electrical shocks.
 - Do not open the appliance. Hazardous voltage inside!
 - Do not put anything into any openings. Doing so may cause fire or electrical shock!
- Avoid possible harm when operating the appliance**
- Never leave the appliance unattended during operation.
 - Do not use the appliance if it is damaged or not operating perfectly. Immediately remove the plug from the power socket. Contact the *Nespresso Club* or *Nespresso* authorized representative for examination, repair or adjustment.
 - A damaged appliance can cause electrical shocks, burns and fire.
 - Always completely close the lever and never lift it during operation. Scalding may occur.
 - Do not put fingers under coffee outlet, risk of scalding.
 - Do not put fingers into capsule compartment or the capsule shaft. Danger of injury!
 - Water could flow around a capsule when not perforated by the blades and damage the appliance.
 - Never use an already used, damaged or deformed capsule.
 - If a capsule is blocked in the capsule compartment, turn the machine off and unplug it before any operation. Call the *Nespresso Club* or *Nespresso* authorized representative.
 - Always fill the water tank with cold, fresh potable water.
 - Empty water tank if the appliance will not be used for an extended time (holidays, etc.).
 - Replace water in water tank when the appliance is not operated for a weekend or a similar period of time.
 - Do not use the appliance without the drip tray and drip grid to avoid spilling any liquid on surrounding surfaces.
 - Do not use any strong cleaning agent or solvent cleaner. Use a damp cloth and mild cleaning agent to clean the surface of the appliance.
 - To clean machine, use only clean cleaning tools.
 - When unpacking the machine, remove the plastic film and dispose.
 - This appliance is designed for *Nespresso* coffee capsules available exclusively through the *Nespresso Club* or your *Nespresso* authorized representative.
 - All *Nespresso* appliances pass stringent controls. Reliability tests under practical conditions are performed randomly on selected units. This can show traces of any previous use.
 - *Nespresso* reserves the right to change instructions without prior notice.
- Descaling**
- *Nespresso* descaling agent, when used correctly, helps ensure the proper functioning of your machine over its lifetime and that your coffee experience is as perfect as the first day.
- SAVE THESE INSTRUCTIONS**
Pass them on to any subsequent user.
This instruction manual is also available as a PDF at [nespresso.com](https://www.nespresso.com)

概览

OVERVIEW

包装细目

Packaging content



咖啡机

Coffee machine



奈斯派索咖啡品尝礼盒

Nespresso capsule tasting gift



“欢迎加入奈斯派索”文件夹

“Welcome to Nespresso” folder



用户手册

User manual

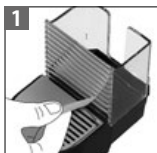
- 1 滴水盘
Drip tray
- 2 滴水网格+杯托
Drip grid + cup support
- 3 可盛装9-11咖啡胶囊的胶囊盒
Capsule container for 9-11 used capsules
- 4 咖啡出口
Coffee outlet
- 5 咖啡机把手
Lever
- 6 浓缩咖啡按键 (小杯)
Espresso button (small cup)
- 7 大杯咖啡按键 (大杯)
Lungo button (large cup)

- 8 水箱盖
Water tank lid
- 9 水箱
Water tank



首次使用 FIRST USE

⚠ 首先请仔细阅读安全须知以避免致命的电击和起火/First read the safety precautions to avoid risks of fatal electrical shock and fire



揭开接水盘上面的塑料保护膜。
Remove the plastic film from the drip grid.



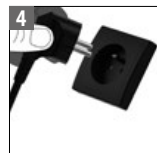
取下水箱以及胶囊盛装盒，调整电源线长度，并将多余的线存储在机器下面的线槽内。

Remove the water tank and capsule container. Adjust the cable length and store the excess under the machine.



将过长部分的电源线插入到机器底部的电源线导槽内。将机器放直立。

Insert the remaining cable in the cable guide under the machine and put the machine in the upright position.



将插头插入到电源插座上。
Plug the machine into the mains.



可以拎起水箱盖来移动水箱。
The water tank can be carried by its cover.



彻底冲洗水箱后，在水箱中加入饮用水。

Rinse the water tank before filling with potable water.



按一下浓缩咖啡或大杯咖啡按键即可开机，指示灯闪烁表示正在加热，停止闪烁表示机器已经准备就绪。

To turn the machine On, press either the Espresso or Lungo button. Blinking Lights: heating up
Steady Lights: ready



在咖啡出水口放置一个容器，按下大杯按键冲洗咖啡机。重复3次。

Place a container under coffee outlet and press the Lungo button to rinse the machine. Repeat three times.

咖啡制备

COFFEE PREPARATION



在水箱中注入饮用水，可以借助水箱盖来拎起和移动水箱。

Rinse then fill the water tank with potable water. The water tank can be carried by its cover.



按下浓缩咖啡或大杯咖啡按键开机，指示灯闪烁表示正在加热，停止闪烁表示准备就绪。

To turn the machine On, press either the Espresso or Lungo button. Blinking Lights: heating up
Steady Lights: ready



完全抬起手柄，插入咖啡胶囊。

Lift the lever completely and insert the capsule.



放下把手在咖啡出口下放置咖啡杯。

Close the lever and place a cup under the coffee outlet.

⚠ 在咖啡制作过程中请不要将咖啡机把手打开以免造成危险/ Never lift lever during operation and refer to the safety precautions to avoid possible harm when operating the appliance



在预热闪烁期间按咖啡按键。咖啡将会在机器就绪后自动开始萃取。

During heat up, you can press the coffee button when it's still blinking. The coffee will then flow automatically when the machine is ready.



如需放置拿铁玛琪朵杯请将机器杯托抬起放置为直立状态。当您把杯子拿走时，杯托会自动落回最初位置以免水滴掉落在您的厨房内。

For a Latte Macchiato glass fold the cup support into the upright position. It will automatically fall down again when removing the glass to avoid any drips falling on to your kitchen surfaces.



i 按下浓缩咖啡（40 ml）或大杯咖啡（110 ml）按键。达到设定杯量机会会自动停止萃取。如需中途停止或添加咖啡，再按一下咖啡按键即可。

i Press the Espresso (40 ml) or the Lungo (110 ml) button. Preparation will stop automatically. To stop the coffee flow or top up your coffee, press again.



将咖啡拿走，开关咖啡机把手将咖啡推入咖啡胶囊储藏盒。

Take the cup. Lift and close the lever to eject the capsule into the used capsule container.

节电模式

ENERGY SAVING MODE

本咖啡机具有节电模式。咖啡机在未被使用9分钟后会自动断电。

This machine is equipped with an energy saving feature. The machine will automatically enter Auto Off mode after 9 minutes.



如需手动关闭电源，同时按下浓缩咖啡和大杯咖啡按钮即可。

To turn the machine off before automatic Power Off, press both the Espresso and Lungo buttons simultaneously.



关机状态下，持续按住浓缩咖啡按钮3秒钟。根据浓缩咖啡按钮指示灯闪烁情况读取当前设置。

With the machine OFF, press and hold the Espresso button for 3 seconds. The Espresso button will blink to indicate the current setting.

按下浓缩咖啡按钮可更改当前设置。按一下，自动关机时间改为30分钟，再按一下，自动关机时间变更为9分钟。

指示灯闪烁一次：表示当前设置为9分钟后自动关机。
指示灯闪烁两次：表示当前设置为30分钟后自动关机。

To change this setting press the Espresso button:
One time for Auto Off mode after 30 minutes.
One more time for Auto Off mode after 9 minutes.

1x Single blinking: 9 mins mode
2x Double blinking: 30 mins mode



持续按住大杯咖啡按钮3秒钟退出节电模式。

To exit the energy saving mode press the Lungo button for 3 seconds.

预设杯量

PROGRAMMING THE WATER VOLUME



加水并放入咖啡胶囊。

Fill the water tank and insert the capsule.



持续按住小杯或大杯键。

Press and hold the Espresso or Lungo button.



当到达预期的杯量后放开按键。

Release the button once the desired volume is served.



杯量已经被保存。

Water volume level is now stored.

将长时间不使用, 为避免结霜或在维修前需要清空机器内部的水

EMPTYING THE SYSTEM BEFORE A PERIOD OF NON-USE, FOR FROST PROTECTION OR BEFORE A REPAIR



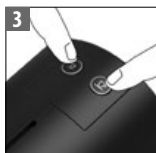
同时按下浓缩咖啡按键和大杯咖啡按键关机。

To enter the emptying mode, press both the Espresso and Lungo button to turn the machine off.



移开水箱, 关闭机器把手。将一个容器置放在咖啡出口。

Remove the water tank. Close the Lever. Place a container under the coffee outlet.



同时按住浓缩咖啡和大杯咖啡按键3秒钟。两个LED指示灯交替闪烁, 机器开始清空, 一直到没有水再流出。

Press both the Espresso and Lungo button for 3 seconds. Both LEDs blink alternatively. Espera até que não saia mais água.



机器自动关机。

Machine switches off automatically.

恢复出厂设置

RESET TO FACTORY SETTINGS

i 出场设置: 浓缩咖啡杯量: 40 ml, 大杯咖啡杯量: 110 ml. 自动关机时间: 9分钟。

i Factory settings: Espresso cup: 40 ml, Lungo cup: 110 ml; Auto Off mode: 9 mins.



机器处于关机状态下, 持续按住大杯咖啡按键5秒钟。

With machine turned off, press and hold down the Lungo button for 5 seconds.

LED指示灯快速闪烁3次, 确认完成恢复出厂设置操作。

LEDs will blink fast 3 times to confirm machine has been reset to factory settings.

LED指示灯将继续闪烁, 表示咖啡机正在加热, 直至机器处于就绪状态。
指示灯常亮: 准备就绪。

LEDs will then continue to blink normally, as heating up, until ready.
- Steady Lights: ready

清洗

CLEANING

i 请不要使用任何强烈的清洗剂或溶剂清洗。请勿放入洗碗机内清洗。

i Do not use any strong cleaning agent or solvent cleaner. Do not put in a dishwasher.

⚠ 请勿把机器及其部分浸入水中/ Never immerse the appliance or part of it in water.

咖啡出口经常用湿布擦拭。

Clean the coffee outlet regularly with a damp cloth.



组装杯托和滴水盘。取下网格, 将杯托和滴水盘边对边对齐后, 按扣位装起。

To assemble the cup support and the drip tray: take off the grid, place them side by side and clip the drip tray to the cup support.

除垢

DESCALING

www.nespresso.com/descaling

i 大约需要15分钟的时间/Duration approximately 15 minutes

⚠ 请在做咖啡除垢之前阅读安全须知并参照使用频率说明(请见14页)/Read the safety precautions on the descaling package and refer to the table for the frequency of use (see page 14)



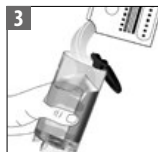
抬起手柄推出用过的胶囊, 再关闭手柄。

Remove the capsule and close the lever.



清空滴水盘和胶囊盒。

Empty the drip tray and the used capsule container.



将咖啡机水箱加水至0.5L并加入奈斯派索清洗剂液体。

Fill the water tank with 0.5 L of water and add the *Nespresso* descaling liquid.



在咖啡出水口置放一个容器(最小容量0.6L)。

Place a container (minimum volume: 0.6 L) under the coffee outlet.



打开咖啡机。

Switch the machine on.



按键闪烁; 开始预热。按键不闪; 准备就绪。

Blinking light: heating up. Steady light: ready.



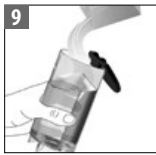
同时按住两个咖啡按键3秒。两个按键会开始闪烁。

Press both coffee buttons simultaneously for three seconds. They will start blinking.



按下大杯按键并等待水箱排空。

Press the Lungo button and wait until the water tank is empty.



将容器中收集的除垢液再次注入水箱，重复步骤8的操作。

Refill the water tank with the used descaling solution collected in the container and repeat step 8.



排空并冲洗水箱，加入饮用水。

Empty and rinse the water tank. Fill it with potable water.



当准备就绪，按下大杯按钮冲洗机器。待水箱排空后，再次重复第10-11步。

When ready, press the Lungo button to rinse machine. Once the water tank is empty, repeat steps 10 and 11 one more time.



同时按住两个咖啡按钮 3 秒钟退出除垢模式。现在可以继续使用机器了。

To exit the descaling mode, press both buttons simultaneously for 3 seconds. The machine is now ready for use.

⚠ 注意-

除垢剂可能造成伤害。请避免与眼睛，皮肤等表面接触。请不要使用其它溶剂（例如醋）那样会影响咖啡的口味。下表向您提供了咖啡机除垢频率的建议，除垢情况将视水的硬度而定。如关于除垢方面有任何问题，请联系奈斯派索俱乐部。

⚠ CAUTION

The descaling solution can be harmful. Avoid contact with eyes, skin and surfaces. Do not use other products (such as vinegar) that would affect the taste of the coffee. The following table will indicate the descaling frequency required for the optimum performance of your machine, based on water hardness. For any additional questions you may have regarding descaling, please contact your Nespresso Club.









水硬度		除垢频率		fh 法国度 French grade
Water hardness:		Descalce after:		
fh	dH	CaCO ₃	杯子, Cups (40 ml)	CaCO ₃ 碳酸钙 calcium carbonate
36	20	360 mg/l	1000	
18	10	180 mg/l	2000	
0	0	0 mg/l	4000	

故障处理/ TROUBLESHOOTING

没有亮灯。	→ 咖啡机自动关闭。开机。 → 检查电源插头、电压和保险。
不出咖啡，不出水。	→ 检查水箱，如果已经空了，请加入饮用水。如需要请做清洁除钙，打开机器把手。 → 抬起手柄，按下任意咖啡按键，直至有水流出。
咖啡不够热。	→ 预热咖啡杯。在需要的时候为机器除垢。
咖啡机把手不能完全关闭。	→ 清空胶囊盒，检查是否有胶囊卡在机器内部。
漏水或正常咖啡流出。	→ 检查水箱是否置放到位。
灯不规则闪烁。	→ 致电奈斯派索俱乐部。 → 退出除垢流程（参见除垢章节）。
没有咖啡，只有水流出（尽管已放置胶囊）。	→ 如有任何困难，请致电奈斯派索俱乐部。
机器自动关机。	→ 为了节约电能，机器会在9分钟不被使用后自动关机。请参见节电模式。

No light.	→ A máquina desligou-se automaticamente; turn the machine on. → Check the mains: plug, voltage, fuse.
No coffee, no water.	→ Check the water tank, if empty, fill with potable water. Descale it if necessary. → Lift the lever. Press one coffee button and wait until water comes out.
Coffee is not hot enough.	→ Preheat cup. Descale the machine if necessary.
The lever cannot be closed completely.	→ Empty the capsule container/Check that there is not a capsule blocked inside the machine.
Leakage or unusual coffee flow.	→ Check that the water tank is in position.
Lights flash irregularly.	→ Call the <i>Nespresso</i> Club. → Exit descaling procedure (see paragraph on descaling).
No coffee, water just comes out (despite inserted capsule).	→ In case of difficulties, call the <i>Nespresso</i> Club.
Machine switches itself off.	→ To save energy the machine will turn itself off after 9 minutes of non use. See paragraph on «Energy saving mode».

规格/ SPECIFICATIONS

	220 V, 50 Hz, < 1150 W 220-240 V, 50-60 Hz, < 1260 W
	P _{max} 最高: 19 巴/19 bar
	~ 3 千克/~ 3 kg
	0.7 升/0.7 L
	 11.1 厘米/cm  23.5 厘米/cm  32.6 厘米/cm

联系奈斯派索俱乐部/

CONTACT THE NESPRESSO CLUB

如有任何问题，或者想寻求建议，请致电奈斯派索俱乐部。具体联系方式请参见机器包装内的“奈斯派索欢迎”文件夹或者登陆 www.nespresso.com

For any additional information, in case of problems or simply to seek advice, call the *Nespresso* Club. Contact details of the *Nespresso* Club can be found in the «Welcome to *Nespresso*» folder in your machine box or at nespresso.com

废物处理及环境保护/

DISPOSAL AND ENVIRONMENTAL PROTECTION

本机器依从欧盟的法规EU Directive 2012/19/EC。包装材料和机器本身均包含一些可回收材料。您的咖啡机包含一些有价值的材料，这些材料可以被回收再利用。分开存储剩余的废弃的材料和可回收的材料。把机器送到收集点。您可以通过本地的相关机构获得废物处理的信息。请登录网站www.nespresso.com/positive了解更多Nespresso的可持续发展战略。

This appliance complies with the EU Directive 2012/19/EC. Packaging materials and appliance contain recyclable materials.

Your appliance contains valuable materials that can be recovered or can be recycled. Separation of the remaining waste materials into different types facilitates the recycling of valuable raw materials. Leave the appliance at a collection point. You can obtain information on disposal from your local authorities. To know more about Nespresso sustainability strategy, go to www.nespresso.com/positive

保修

WARRANTY

自购买之日起两年内，Nespresso对本产品因材料不良及制造缺陷而导致的故障提供免费保修服务。本保修期自购买之日开始生效，奈斯派索要求您在要求保修时提供原始购买证明来确认本起始日期。在此期间，Nespresso将视故障情况和类型对产品进行免费修理或退换。更换的产品或修理的部件将只享有原本保养期未完的部分或六个月，以时间较长者为准。此保修服务不适用于任何由于疏忽、意外、错误使用或其他超出奈斯派索合理控制范围内的故障，包括但不限于：正常的磨损所造成的故障，疏忽或未能根据产品说明书操作机器，不当或不足的维护，结垢和除垢，连接到错误的电源，非授权的产品修改或维修，用于商业用途，火灾，雷电，洪水或其他外部原因所导致的故障。本保修只在产品的购买国及销售和服务相同型号和规格产品的Nespresso市场有效。在购买国以外的保修将根据该提供服务国家的相应的保修条例执行。如果维修或更换的成本不在本保修承诺的范围之内，奈斯派索会提示您支付相应的费用。本承诺由奈斯派索付全部责任。但是排除在适用法律所允许的范围之内，此保修的服务并不排除/限制或修改销售给您的产品所适用之强制性法定权利，并且是此权力的补充。如果您认为您的产品有故障。请联系Nespresso来了解应送往何处进行维修。

Nespresso guarantees this product against defects in materials and workmanship for a period of 2 years. The warranty period begins on the date of purchase and Nespresso requires presentation of the original proof of purchase to ascertain the date. During the warranty period, Nespresso will either repair or replace, at its discretion, any defective product at no charge to the owner. Replacement products or repaired parts will be warranted only for the unexpired portion of the original warranty or six months, whichever is greater. This limited warranty does not apply to any defect resulting from negligence, accident, misuse, or any other reason beyond Nespresso's reasonable control, including but not limited to: normal wear and tear, negligence or failure to follow the product instructions, improper or inadequate maintenance, calcium deposits or descaling, connection to improper power supply, unauthorized product modification or repair, use for commercial purposes, fire, lightning, flood or other external causes. This warranty is valid only in the country of purchase or in such other countries where Nespresso sells or services the same model with identical technical specifications. Warranty service outside the country of purchase is limited to the terms and conditions of the corresponding warranty in the country of service. Should the cost of repairs or replacement not be covered by this warranty, Nespresso will advise the owner and the cost shall be charged to the owner. This limited warranty shall be the full extent of Nespresso's liability however caused. Except to the extent allowed by applicable law, the terms of this limited warranty do not exclude, restrict or modify the mandatory statutory rights applicable to the sale of this product and are in addition to those rights. If you believe your product is defective, contact Nespresso for instructions on how to proceed with a repair.

Nespresso 獨有的咖啡系統，為您調製出一杯又一杯完美的濃縮咖啡。

所有 Nespresso 咖啡機都配備獨一無二的提取系統，保證提供達19巴壓力。每個參數皆精確計算，確保能提取每種頂級品咖啡粉囊的不同芳香，為咖啡增添濃稠而醇厚香滑的油沫。

Nespresso，一套能夠持續不斷創造出完美的義式濃縮咖啡的獨特系統，一杯接著一杯毫不中斷。

所有的 Nespresso 咖啡機系列都配備專利的19大氣壓力高壓幫浦。每個參數都經過精密的計算，以確保萃取出頂級精選咖啡的風味，帶給您濃厚而滑順的咖啡油沫。

內容



請於操作咖啡機前詳閱指南與安全預防指引。
 使用前請參閱操作手冊與安全須知。

安全預防指引/安全預防指引	18-23	清潔/清潔	28
概覽/概述	24	除垢/除鈣	29-30
首次使用/首次使用	25	問題解答/故障排解	31
調製咖啡/調製咖啡	26	規格/規格	31
節能模式/節能概念	27	聯絡Nespresso俱樂部/聯絡Nespresso Club	31
設定水量/預設水量	27	棄置處理和環境保護/資源回收	32
經長期停用後或維修前需清空系統並確保免結霜/ 如一段時間將不使用或是修理前請將系統清空，以免結霜	28	保用證/保固	32
回復至咖啡機之最初設定/恢復原廠設定	28		



△ 注意：本安全預防指引乃操作此咖啡機之重要部分。請於首次使用前仔細閱讀，並妥善保存以便日後查閱。

△ 注意：如您看見此提示，請參閱安全預防指引以免導致任何傷害及損壞。

ⓘ 資料提示：如您看見此提示，請小心留意指示確保能正確及安全地使用此咖啡機。

- 咖啡機的用途是根據本操作說明書製備飲料。
- 除指定用途以外，切勿將咖啡機用作其他用途。
- 此咖啡機只適合於室內及溫差不大的地方使用。
- 避免咖啡機直接接觸陽

光，持續被水濺及置於潮濕地方。

- 本咖啡機為家用電器及僅適用於以下地點：
 - 商店、辦公室及其他工作間之員工茶水室；
 - 酒店、汽車旅館及其他住宿環境、民宿等提供住宿處所之住客使用之用。
- 8歲或以上之兒童，需有確保他們安全的人士監督及指引，並在知悉有關潛在危險的情況下，才可使用此咖啡機。8歲以下或在沒有監督下，兒童不能為咖啡機進行清潔及保養。
- 切勿讓8歲以下之兒童，接觸咖啡機及其電線。
- 體能、感官或精神力退減、缺乏經驗或知識的人士，需有確保他們安全的人士監督及指引，

並在知悉有關潛在危險的情況下，才可使用此咖啡機。

- 兒童不可視此咖啡機為玩具。
- 如用於任何商業用途、非適當處理或使用，或因作其他用途、錯誤操作、由非專業人士進行維修或不遵守指引而導致本產品任何損壞，生產商概不負任何責任及提供保養。

避免發生致命觸電及火警意外。

- 在緊急情況下：請立即從電源插座拔出插頭。
- 僅把此咖啡機連接於合適、方便、有接地保護的插座。確保電源的電壓符合所指定的電壓。使用不當的電源連接會令保用失效。

此咖啡機只能在安裝後才可連接電源。

- 避免電線受到尖銳物體的損壞，鉗住切勿夾緊或垂下電線。
- 保持電線遠離熱源及濕氣。
- 如果電源線或插頭受損，必須由製造商、其服務代理商或相關合資格人士進行更換，以免造成危險。
- 如電線或插頭已受損，切勿使用咖啡機。請把咖啡機送回 *Nespresso* 俱樂部或 *Nespresso* 的授權代表。
- 如需使用延長線，請只選用導電橫切面至少有1.5平方毫米的接地電線或配合輸入電源。
- 為避免導致嚴重損壞，切勿把此咖啡機放置於發熱表面或其旁邊，如散熱器、煮食台、氣體爐、明火爐或同類電

安全預防指引

- 器。
 - 此咖啡機應常放置在平穩而固定的平面上。
 - 此表面必須防熱和防水，如咖啡、除磷劑或類似液體。
 - 機器運作時不得置於櫥櫃內。
 - 當長期停用此咖啡機時，請把總電源切斷。切斷電源時，請拔出插頭及不能拉扯電線，否則可能損壞電線。
 - 在清潔和維修前，先從電源插座拔出插頭，直至咖啡機冷卻。
 - 手濕時切勿接觸電線。
 - 切勿把此咖啡機或其任何部份浸於水或其他液體中。
 - 切勿把此咖啡機或其任何部份放於洗碟機內。
 - 電跟水接觸為極度危險，並可發生致命觸電。
 - 切勿拆開此咖啡機。小心其內部危險電壓！
 - 切勿放置任何物件於任何開孔上。此舉或可導致火警或觸電！
- 當操作咖啡機時，避免發生任何受傷意外。**
- 切勿讓咖啡機於無人看守時運作。
 - 切勿使用已受損或運作不順暢的咖啡機。遇此情況，請立即把插頭拔離電插座。請聯絡 *Nespresso* 俱樂部或 *Nespresso* 認可代理進行檢查、維修或調整。
 - 已受損的咖啡機可導致觸電、燒傷或火警意外。
 - 操作期間，請經常關上滑動裝置及切勿於運作中開啟。此舉或會導致燙傷。
 - 切勿把手指放在咖啡出口處，可導致燙傷！
 - 切勿把手指放進粉囊格或粉囊軸中。有受傷危險！
 - 水會於未經刀片穿孔的粉囊附近流出而損害咖啡機。
 - 請勿使用已用過、損壞或變形的膠囊。
 - 如粉囊格內有粉囊堵塞，請關閉此咖啡機並於任何操作前把插頭拔離電插座。請聯絡 *Nespresso* 俱樂部或 *Nespresso* 認可代理。
 - 只可為水箱注入新鮮飲用水。
 - 如長期停用此咖啡機(如放假等)，請清空水箱。
 - 如於週末期間或同等時間內停用此咖啡機，請更換水箱內的水。
 - 切勿使用沒有滴水盤和滴水柵格的咖啡機，避免任何液體濺出至四周表面。
 - 切勿使用強烈的清潔劑或溶劑。使用濕布及溫和清潔劑清潔咖啡機表面。
 - 清洗咖啡機時，只可使用潔淨的清潔工具。
 - 當此咖啡機開封時，請移除並棄置塑膠薄膜。
 - 此咖啡機的設計只適用於 *Nespresso* 頂級品咖啡粉囊，並由 *Nespresso* 俱樂部及 *Nespresso* 認可代理獨家提供。
 - 所有 *Nespresso* 咖啡機都通過嚴格監控。我們會根據實際使用情況對指定咖啡機執行隨機之可靠性測試。因此某些咖啡機或會有曾使用過的痕跡。
 - Nespresso* 保留於沒有事先通知的情況下更改操作說明的權利。
- 除磷**
- 如正確使用 *Nespresso* 除磷劑，有助於確保您的



咖啡機於使用週期內正常運作，令您享受有如第一次使用時的完美咖啡體驗。

請保存此操作說明

並傳閱此操作說明予下位使用者。

可於 nespresso.com 獲得本操作說明的 PDF 版本。



⚠ 本咖啡機隨附安全預防指引。首次使用咖啡機前，請小心細閱安全預防指引。將操作手冊保存在一個您可以隨時找到，並往後可查閱它的地方。

⚠ 注意：當您看到這個符號時，請參閱安全須知以避免不當操作所造成的傷害或損傷。

ℹ 資訊：當您看到這個符號，請留意正確及安全的操作方式。

- 本產品僅供依據使用指示調製飲料。
- 除指定用途外，請勿使用本產品進行其他用途。
- 本咖啡機僅供室內使用，不建議於極端氣候使用。

• 避免本產品受到陽光曝曬，持續受水濺及潮濕環境。

• 本咖啡機旨於為家用電器及僅適用於以下地點：- 商店、辦公室及其他工作間之員工茶水室；酒店、汽車旅館及其他住宿環境、民宿等提供住宿處所之住客使用之用。

• 本產品不適合於8歲以下孩童使用。8歲以上孩童操作或清潔本商品時，需有成年人從旁督導並教導安全使用方式並告知其可能產生的危險。

• 請勿讓孩童玩弄咖啡機。身心障礙或心智不成熟人士使用本咖啡機時，需有專業人員從旁提供協助並教導如何安全使用本咖啡機與可能產生的危險。

• 如用於任何商業用途、非適當處理或使用，或因作其他用途使用、操作錯誤、由非專業人士進行維修或不遵守指引而導致本產品任何損壞，生產商既不負任何責任，亦不提供保固。

避免發生致命觸電及火警意外。

- 在緊急的情況下：請立即從電源插座拔下插頭。
- 請將咖啡機電源插入鄰近且合適並具有接地裝置的插座。只有在安裝咖啡機後才可連接電源。確定您的使用的電壓與額訂電壓相同因使用不當的電源所造成的損害不在保固範圍內。

安全預防指引

咖啡機只能在安裝後才可連接電源。

- 不要在鋒利邊緣處拉扯電源線、鉗住或將電線垂下。
- 讓電源線遠離熱源與潮濕環境。
- 若電源線或插頭受損，請送回到製造商或是合法授權維修中心維修。
- 若電源線受損，請勿使用咖啡機。請將您的咖啡機送回到製造商或是合法授權維修中心維修。
- 若需使用延長線，請使用有接地裝置且電線橫截面至少1.5平方公厘的裝置。
- 為避免導致嚴重損害，請不要將咖啡機放置在危險的表面上或是放在熱源旁邊，例如暖爐、瓦斯爐、烤箱、暖氣、火爐等。
- 請務必將咖啡機放置在

平穩的表面上。且表面必須防火防水，以避免水、液體、咖啡、除鈣劑等物品的侵害。

- 機器運行時不得置於櫥櫃內。
- 若長時間不使用咖啡機，請將插頭拔除。拔掉電源時請拔插頭，不要拉扯電線，否則電線容易受損。
- 清潔和維修前，先從電源插座拔下插頭，並冷卻咖啡機。
- 當手潮濕時，請勿觸摸電線。
- 請勿將咖啡機的全部或部分放到水中。
- 請勿將咖啡機的全部或部分放入洗碗機。
- 水與電器接觸時會傷害電器，也可能造成致命的電擊。
- 請勿自行拆解咖啡機。內部有電，危險！
- 請勿將任何物品放入任

何開口，此舉否則可能造成走火或是致命的電擊。

操作機器過程中請避免可能的危險。

- 請勿讓咖啡機於無人看守時運作。
- 當咖啡機受損或無法正常操作時請勿使用。請立即將插頭自插座拔除。請聯絡 *Nespresso Club* 或合法授權維修單位進行檢查、調整或修理。
- 受損的機器可能造成電擊或燃燒。
- 機器運轉不可將咖啡機握把打開，此舉或會導致燙傷。
- 請勿將手指放在咖啡出口以免燙傷。
- 請勿將手指放入膠囊槽或萃取機構以免受傷。
- 當刀片無法正常地在膠囊上穿孔時，水可能從膠囊四周流過或溢出而

損壞咖啡機。

- 請勿使用已用過、損壞或變形的膠囊。
- 如膠囊槽內有膠囊阻塞，請關閉咖啡機，並在進行任何操作前，立即將電插頭拔離電插座。聯絡 *Nespresso Club* 或 *Nespresso* 授權機構。
- 請注入新鮮可飲用水於水箱中。
- 如長期停用咖啡機（如假期），請清空水箱。
- 如於週末期間或於相似時間內未使用咖啡機後，請更換水箱內的水。
- 若沒有裝上滴水盤及滴水架，請勿使用本咖啡機，以避免液體流到周圍表面。
- 請勿使用刺激性的清潔劑或溶劑。使用濕布及溫和清潔劑清潔咖啡機表面。
- 請使用乾淨清潔的工具

清潔機器。

- 第一次使用前，請將滴水盤上的塑膠膜撕掉丟棄。
- 本咖啡機僅適用於 *Nespresso Club* 或 *Nespresso* 授權代理商提供之 *Nespresso* 咖啡膠囊。
- 所有 *Nespresso* 咖啡機皆通過嚴格的管控措施。我們會以實際使用情況對選定咖啡機執行隨機的可靠性測試。因此，某些咖啡機會有曾使用的痕跡。
- *Nespresso* 有權未事先通知的情況下修改本使用手冊。

除垢

Nespresso 除垢劑，如使用正確，有助於確保您的咖啡機於使用週期內正常運作，讓您享受完美咖啡經驗毫不中斷。

請保存此手冊

並把此手冊提供給下一位使用者。

可於 [Nespresso.com](https://www.nespresso.com) 獲得本手冊的 PDF 版本。

Taiwan RoHS applies to household appliances. The product has been inspected and marked according to CNS 15663 under the Commodity Inspection Act announced by Bureau of Standards, Metrology and Inspection (BMSI). According to Commodity Labelling Act, the marking of presence of restricted chemical substances are declared as follows:

台灣RoHS適用於家用電器。該產品已經根據CNS 15663進行了檢驗和標記，根據“標準，經濟部標準檢驗局”（BMSI）公佈的“商品檢驗法”。根據商品標籤法，限制化學物質的存在標誌如下：

Name and content of restricted substances / 的名稱和內容限用物質及其化學符號

Equipment name: Coffee machine Type designation (Type): C61, D61 設備名稱: 蒸氣壓力咖啡機型號 (型式) : C61, D61						
Unit 單元	Restricted substances and its chemical symbols/限用物質及其化學符號					
	Lead (Pb) 鉛	Mercury (Hg) 汞	Cadmium (Cd) 鎘	Hexavalent chromium (Cr+6) 六價鉻	Polybrominated biphenyls (PBB) 多溴聯苯	Polybrominated diphenyl ethers (PBDE) 多溴二苯醚
Plastic enclosure and chassis 塑料外殼和底盤	0	0	0	0	0	0
Printed Circuit Board Assembly 印刷電路板組裝	X	0	0	0	0	0
Motors, valves 電機, 閥門	X	0	0	0	0	0
Cable, wiring, connector 電纜, 接線, 連接器	X	0	0	0	0	0
Metall parts 金屬零件	X	0	0	0	0	0

Note 1: "Exceeding 0.1 wt %" and "exceeding 0.01 wt %" indicate that the percentage content of the restricted substance exceeds the reference percentage value of presence condition.

備考1. "超出0.1 wt %" 及 "超出0.01 wt %" 係指限用物質之百分比含量超出百分比含量基準值。

Note 2: "0" indicates that the percentage content of the restricted substance does not exceed the percentage of reference value of presence.

備考2. "0" 係指該項限用物質之百分比含量未超出百分比含量基準值。

Note 3: The "X" indicates that the restricted substance corresponds to the exemption.

備考3. "X" 係指該項限用物質為排除項目。

概覽/ 概述

包裝內容
包裝明細



咖啡機
咖啡機



Nespresso 咖啡粉囊套裝
Nespresso 膠囊試飲禮盒



「歡迎加入Nespresso」文件夾
“歡迎加入Nespresso”文件夾



使用指南
用戶手冊

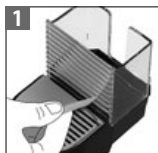
- 1 滴水盤
滴水盤
- 2 滴水柵格 + 杯架
滴水架 + 杯架
- 3 供9至11個已使用粉囊之粉囊容器
膠囊回收盒可裝9-11個使用過的膠囊
- 4 咖啡出口
咖啡出口
- 5 槓桿
咖啡機把手
- 6 濃縮咖啡 (細杯)
濃縮咖啡按鈕(小杯)
- 7 長杯咖啡 (細杯)
大杯咖啡按鈕(大杯)

- 8 水箱蓋
水箱蓋
- 9 水箱
水箱



首次使用/ 首次使用

⚠ 請先詳閱安全預防指引, 避免發生致命觸電及火警/
請仔細閱讀安全須知以避免致命的電擊與失火風險



移除滴水盤柵格之膠片。
將滴水盤上的塑膠膜撕掉。



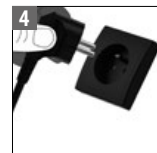
移除水箱及粉囊容器。調整電線長度令其置於咖啡機下之電線收藏處。

取下水箱與膠囊回收盒。調整電線長度, 將多餘的長度收在機器下面。



把餘下之電線放入咖啡機下的電線引導中, 並使機身直立。

將電源線從機器底下的電源線出口拉出並將機器放直。



把咖啡機連接至總電源。
將插頭插入電源插座。



水箱蓋可當手柄作提起用。
拉住水箱蓋可將水箱順勢拉起。



為水箱注入食水前請沖洗水箱。
加入飲用水前請先用清水沖洗水箱。



如要啟動咖啡機, 請按下濃縮咖啡或長杯咖啡按鈕。
閃燈亮起: 加熱中
指示燈持續亮起: 準備完成
請按濃縮咖啡或大杯咖啡鍵來開啟電源。指示燈將會閃動: 加熱中。指示燈停止閃動: 準備就緒。



於咖啡出口下放置一個容器並按下長杯咖啡按鈕以沖洗咖啡機。
重複步驟3次。
將容器放在咖啡出口下方, 按下大杯咖啡按鈕以清洗咖啡機。重複三次。

調製咖啡/

調製咖啡



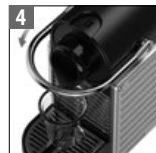
為水箱注入食水前請沖洗水箱。水箱蓋可當手柄作提起用。沖洗後裝入飲用水。水箱蓋可當作提把使用。



如要啟動咖啡機，請按下濃縮咖啡或長杯咖啡按鈕。
閃燈亮起：加熱中
指示燈持續亮起：準備完成
請按濃縮咖啡或大杯咖啡鍵來開啟電源。指示燈將會閃動：加熱中。指示燈停止閃動：準備就緒。



完全提起槓桿並裝置粉囊。
將咖啡機把手完全打開並放入咖啡膠囊。

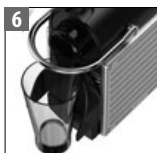


合上槓桿並將杯子放置於咖啡出口下。
將咖啡機把手蓋好並將杯子放在咖啡出口下方。

⚠ 在操作期間，切勿提起槓桿。請參閱安全預防指引，避免操作咖啡機時發生損傷/在咖啡烹煮過程中請勿打開咖啡機把手，請參閱安全須知以避免操作過程中可能的危險



您可在咖啡按鈕仍閃燈時按下按鈕。咖啡將在咖啡機準備供使用時自動流出。
在預熱過程中，您可以按下閃爍的咖啡按鈕，預熱完成後將自動開始出水。



當使用 Latte Macchiato玻璃杯時，把杯架摺直。杯架將在移開玻璃杯時再次自動垂下以免有任何咖啡濺到廚櫃表面。
您可以將杯架拉成直立方向以放置拿鐵瑪琪雅朵杯，當您把杯子拿走時，杯架會自動恢復原位，以免有任何咖啡濺到廚櫃表面。



ⓘ 按下濃縮咖啡 (40 毫升) 或長杯咖啡 (110 毫升) 按鈕。咖啡沖調完成後，將自動停止。可再次按鈕使其自動停止或載滿咖啡。

ⓘ 按下濃縮咖啡 (40 毫升) 或是大杯咖啡 (110 毫升) 按鈕，咖啡會自動開始製作。再次按鈕可以停止咖啡烹煮或是加量。

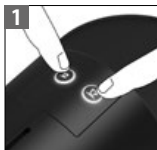


取出咖啡杯。提起及合上槓桿令已使用之粉囊掉於粉囊容器內。將杯子移開，將咖啡機把手拉起再蓋上，即可讓使用過的咖啡膠囊掉落在膠囊回收盒內。

節能模式

節能概念

此咖啡機設有節能功能。停用9分鐘後，即會自動關機。
本機具節能功能，機器於各項功能使用9分鐘後，自動進入關機模式。



如要在自動關機前關掉咖啡機，請同時按下濃縮咖啡及長杯咖啡按鈕。

同時按濃縮咖啡及大杯咖啡鍵可關閉電源。



關掉咖啡機，長按濃縮咖啡按鈕3秒。
濃縮咖啡按鈕會閃爍確認現行模式。

機器關機時，持續按濃縮咖啡鍵約3秒。濃縮咖啡鍵閃爍表示當前設定值。

如要更改設定，可按下濃縮咖啡按鈕：
按下1次，自動關機時間為30分鐘。
再按1次，自動關機時間則為9分鐘。

1x1次閃燈：9分鐘模式
2x2次閃燈：30分鐘模式

按濃縮咖啡鍵更改設定：
按一次以更改自動關機設定為30分鐘。
再按一次回復自動關機設定至9分鐘。
燈號閃爍一次：9分鐘模式。
燈號閃爍兩次：30分鐘模式。



如要退出節能模式設定，可長按長杯咖啡按鈕3秒。

持續按大杯鍵3秒，以離開節能設定模式。

設定水量/

預設水量



注水入水箱並裝置粉囊。
水箱裝水並放入一顆膠囊。



按著濃縮咖啡或長杯咖啡按鈕。
按下並按住濃縮咖啡或是大杯咖啡按鈕。



按著按鈕，等待達至所想水位才放開按鈕。
當達到適當的咖啡量時放開按鈕。



水量位置的設定已被儲存。
水量設定自動儲存。

經長期停用後或維修前需清空系統並確保免結霜/

如一段時間將不使用或是修理前請將咖啡機清空，以免結霜



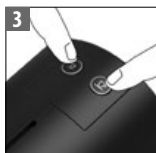
如要進入清空系統模式，可同時按下濃縮咖啡及長杯咖啡。

啡按鈕，關掉咖啡機。同時按下濃縮咖啡和大杯咖啡鍵將機器關機已進入清空模式。



移除水箱，合上槓桿。放置一個容器於咖啡出口下。

移開水箱，蓋上咖啡機把手，將容器放在咖啡出口下方。



同時長按濃縮咖啡及長杯咖啡按鈕3秒。

兩個按鈕會輪流閃燈。等待及至沒有水流為止。

同時按濃縮咖啡和大杯咖啡鍵達3秒。兩個LED燈交替閃爍直到沒有殘水。



咖啡機自動關掉。機器將自動關機。

回復至咖啡機之最初設定/

恢復原廠設定

i 原廠設定：濃縮咖啡（40毫升）、長杯咖啡（110毫升）、自動關機模式：9分鐘。

i 原廠設定：濃縮咖啡：40毫升，大杯咖啡：110毫升，自動關機模式：9分鐘



關掉咖啡機，長按長杯咖啡按鈕5秒。

機器關機狀態時，持續按大杯咖啡鍵5秒

指示燈會快速閃爍3次，以確認咖啡機已回復原廠設定。

LED燈快速閃爍三次表示已回復至原廠設定

指示燈隨後會如常閃爍，進入加熱模式，直至準備完成。
- 持續亮燈：準備完成

LED燈將會繼續閃爍如同加熱直到準備就緒。

指示燈停止閃動：準備就緒。

清潔/

清洗

i 切勿使用強烈之清潔劑或溶劑。切勿將之放進洗碟機內。

i 請勿使用強力洗潔劑或溶劑。請勿放入洗碗機。

⚠ 切勿把咖啡機或其任何部份浸於水中。請勿將機器的全部或部分放入水中。

定期使用濕布清潔咖啡出口。

經常使用濕布擦拭咖啡出口。



把咖啡杯架裝置到滴水盤時，先拆除柵格，將之垂直相靠並把滴水盤夾住咖啡杯架。

組合杯架與滴水盤：將滴水架拆開，平行放置並將滴水盤架上杯架。

除垢/ 除鈣

www.nespresso.com/descaling

i 需時約15分鐘/除鈣過程約需15分鐘

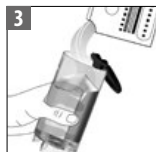
△ 請小心詳閱除垢包內的安全預防指引，並參閱有關除垢次數表。
(參閱第30頁)/請先參閱除鈣包裝上的安全須知及使用頻率(詳第30頁)



1 移除粉囊並合上槓桿。
將膠囊取出並蓋上咖啡機把手。



2 清空滴水盤及已使用粉囊容器。
將滴水盤及膠囊回收盒清空。



3 為水箱注入0.5公升水並加入
Nespresso除垢液。
在水箱內裝入0.5公升的清水，並加
入Nespresso 專用除鈣液



4 在咖啡出口下放置一個容量至少
為0.6公升之容器。
將容器(容量至少0.6公升)放在咖啡
出口下方。



5 開啟咖啡機。
打開電源。



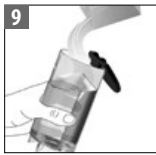
6 按鈕閃燈: 加熱中。閃燈固定: 已
準備供使用。
燈光閃爍: 預熱中。燈光不閃: 準
備就緒。



7 同時按著兩個咖啡按鈕3秒。按鈕
將開始閃燈。
同時按下兩個咖啡按鈕3秒鐘，按
鍵燈將開始閃爍。



8 按著長杯咖啡按鈕直至水箱清
空為止。
按下大杯咖啡按鈕，等到水箱的
水排空。



為水箱重新注入於容器收集得之已用除垢液，並重複步驟八一次。

將容器中用過的除鈣劑再次裝入水箱中並重複步驟8。



清空並沖洗水箱。將之注入食水。

將水箱中的水倒掉並清洗後裝入飲用水。



當準備好時，按下 Lungo 咖啡按鈕沖洗咖啡機。水箱清空後，再次執行步驟 10 和 11。

準備就緒後，按下 Lungo 咖啡按鈕以沖洗咖啡機。水箱清空後，再次執行步驟 10 和 11。



同時按著兩個咖啡按鈕 3 秒以離開除垢模式。咖啡機已準備好作使用。

退出除鈣模式，請同時按下兩個咖啡按鈕 3 秒鐘，咖啡機即可正常使用。

▲ 注意

除垢液為有害物質。避免觸及眼睛、皮膚和其他表面。。為了令閣下咖啡機操作最佳，以下是根據不同水硬度所需之除垢次數表。如閣下對除垢過程有任何其他問題，請聯絡 Nespresso 俱樂部。

▲ 注意

除鈣劑可能有害，請避免直接與眼睛、皮膚等表面接觸。請勿使用其他商品(例如醋)以免影響咖啡口感。請參閱下表根據水質硬度所建議的除鈣頻率，以達到最佳的咖啡享受。若您有其他問題關於除鈣的問題，請與您的 Nespresso Club 聯絡。

水硬度		於___後除垢。		咖啡杯, 杯數 (40 ml)	fh 法式級別 法國分級
水質硬度		於___後除垢。			
fh	dH	CaCO ₃			CaCO ₃ 碳酸鈣
36	20	360 mg/l	↑	1000	碳酸鈣
18	10	180 mg/l		2000	
0	0	0 mg/l		4000	

問題解答/







故障排解

沒有燈號提示。	→ 咖啡機自動關掉；啟動咖啡機。 → 檢查總電源：電插座、電壓以及保險絲。
沒有咖啡、沒有水。	→ 檢查水箱，如為清空，請為水箱注入食水。按需要進行除垢過程。 → 提起槓桿，按下咖啡按鈕並等待至水流出為止。
咖啡溫度不足。	→ 預熱咖啡杯。按需要為咖啡機進行除垢過程。
不能完全合上槓桿。	→ 清空粉囊容器/檢查咖啡機內沒有粉囊淤塞。
漏出或一般咖啡流量。	→ 檢查水箱放置是否正確。
反常間歇性閃燈。	→ 請致電 <i>Nespresso</i> 俱樂部。 → 離開除垢程序 (請參閱除垢程序段落)。
只有水但沒有咖啡流出 (即使已裝置粉囊)。	→ 如有問題，請致電 <i>Nespresso</i> 俱樂部。
咖啡機自行關機。	→ 為節約能源，咖啡機將於「節能模式」未出現段落字樣後9分鐘自行關機。

沒有亮燈	→ 機器自動關機，開機。 → 檢查電源：插頭、電壓、保險絲。
沒有咖啡、沒有水	→ 檢查水箱，如果水箱空了，請加入飲用水，必要時進行除鈣。 → 打開咖啡機把手。按下任一咖啡按鈕等水流出來。
咖啡不夠熱	→ 預熱咖啡杯。必要時進行除鈣。
咖啡機把手不能完全關上	→ 將膠囊回收盒清空，檢查是否有咖啡機內是否有膠囊塞住了。
漏水或正常咖啡流出	→ 檢查水箱放置是否正確。
燈光不規則閃爍	→ 打電話給 <i>Nespresso Club</i> 。 → 離開除鈣程序 (詳見除鈣說明)。
沒有咖啡，只有水流出來 (儘管已經放了咖啡膠囊)	→ 若有任何問題，請致電 <i>Nespresso Club</i> 。
機器自動關機	→ 9分鐘後若未使用咖啡機將自動關機以節約能源。詳請參閱「節能概念章節」。

規格/

規格

	220-240 V, 50-60 Hz, < 1260 W 110 V, 60 Hz, < 1000 W
P_{max}	19 bar/19大氣壓力
	~ 3 kg/~ 3公斤
	0.7 L / 0.7公升
	 11.1 cm / 11.1公分  23.5 cm / 23.5公分  32.6 cm / 32.6公分

聯絡 *Nespresso* 俱樂部/聯絡 **NESPRESSO CLUB**

如欲查詢任何其他資料或如遇任何問題或欲尋求意見，請致電 *Nespresso* 俱樂部。閣下可於貴咖啡機盒上之「歡迎使用 *Nespresso*」文件夾或瀏覽 www.nespresso.com 取得 *Nespresso* 俱樂部的聯絡資料。

若有其他問題或需要更多的建議，請致電 *Nespresso Club*。 *Nespresso Club* 的詳細資料請見您咖啡機包裝盒內的「歡迎加入 *Nespresso Club*」文件夾或 nespresso.com 官網。

棄置處理和環境保護/

資源回收

本咖啡機符合 EU Directive 2012/19/EC 要求。所有包裝物料和產品本身均有採用循環再造物料。咖啡機內含可回收或循環再造的有用物料。只要分類處理廢棄物，即可將有用的原材料循環再造。請將本產品棄置於環保收集站。您可向有關部門索取棄置處理的資料。

有關 *Nespresso* 可持續發展策略的詳情，請瀏覽 www.nespresso.com/positive

本產品符合歐盟指令2012/19/EU。包裝物料及咖啡機採用可回收或再利用的材質製成。您的咖啡機含有可恢復或循環再用的重要物料，將剩餘廢料分類，可有助回收此等可貴的物料。將咖啡機器至於收集點，建議您可向當地有關部門洽詢或索取棄置處理相關資料。

想了解更多 *Nespresso* 永續經營策略，請瀏覽 www.nespresso.com/positive

保用證/

保固

Nespresso 對本產品之物料及做工損壞保用 2 年。保用期由購買日開始，*Nespresso* 要求出示證明購買之單據正本，以確定日期。在保用期間，*Nespresso* 將憑其酌情權維修或替換任何有缺陷的產品。受保的更換產品或維修部份，只適用於尚未過期的保用期或六個月，以最長保用期為準。此有限保用期，不適用於因疏忽、意外、誤用或其他 *Nespresso* 無法合理控制的原因而導致的任何損毀，包括但不限於：正常磨損、疏忽或未能按照產品說明，護理不當或不足、鈣浸漬或除磷；連接至不當的電源；未經授權的產品修改或維修；用於商業用途；火災、閃電、水災或其他外部原因。此保用證適用於購買的地區或 *Nespresso* 提供同一咖啡機款式的銷售或服務，以及相同的技術規格之其他地區。於購買國家以外的保用服務，僅限於服務國家內就相應保用所訂之條款和條件。對於本保用不包括之維修或需更換的費用，*Nespresso* 將會通知機主，而有關費用將由機主繳付。此有限保用期須由 *Nespresso* 全面負責。除非於可應用法律允許下的範圍內，此有限保用期之條款並不排除、限制或修改適用於本產品於銷售的強制性法定的權利，並於這些權利以上。如果您認為您的產品有損壞，請聯絡 *Nespresso* 以了解詳情及何進行維修。請瀏覽我們的網站 www.nespresso.com 查詢詳細的聯絡資訊。

Nespresso 提供2年商品有限保固，保固期限內擔保本產品在材料及製作上的瑕疵。保固期由購買日起算，客戶需出示證明購買之單據正本，以確認日期。在保固期限內損壞的產品，*Nespresso* 將依其狀況決定修理或更換。更換後的產品或維修後的零件，享有原購買日期保固期，或維修零件六個月保固，兩者中較長期限。本產品之有限保固並不適用下列原因所造成的損壞：包括意外人為疏失、插錯電壓插頭、使用不當或其他 *Nespresso* 無法合理控制的原因而導致之任何缺陷、不依產品說明書使用、鈣質沈積、不適當或不正確的保養、正常的耗損、非授權產品調整或修護、使用於商業用途、火災、閃電、水災或其他天然災害。此保用證適用於購買的地區或 *Nespresso* 提供同一咖啡機款式的銷售或服務，以及相同的技術規格之其他地區。於購買國家以外的保固服務，須遵守當地服務國家內所訂之相關保固條款。不在保固範圍內之維修，*Nespresso* 將依服務國家所訂條款向客戶收取維修費。如您確信購買的產品有瑕疵，請聯絡 *Nespresso* 以了解詳情及如何進行維修。請瀏覽我們的網站 www.nespresso.com，查詢詳細聯絡資訊。

네스프레소, 매번 완벽한 에스프레소를 창조하는 전용 시스템.

모든 네스프레소 제품에는 매우 높은 압력 (최대 19bar)으로 작동하는 특허 받은 추출 시스템이 장착되어 있습니다. 각각의 기술적 요소들은 모든 아로마들이 확실하게 표현되고, 커피의 바디와 다른 커피가 흉내 낼 수 없는 밀도감과 부드러운 크레마를 연출하기 위해 매우 정밀하게 계산되어졌습니다.

목차

 머신을 사용하기 전에 사용 방법과 안전 수칙을 읽고 준수하십시오.

안전 수칙	34-36	디스케일링	42-43
개요	37	문제 해결	44
처음 사용시	38	제품 사양	44
커피 추출하기	39	네스프레소 클럽 연락처	44
에너지 절약 모드	40	쓰레기 처리 및 환경보존	45
물의 양 설정하기	40	품질 보증	45
오랫 동안 사용하지 않거나 수리를 보낼 경우, 또는 동파 방지하기 위해 머신에 남아 있는 물 비우기	41		
공장 출하 설정으로 초기화	41		
머신 청소하기	41		



⚠ 주의 - 안전 수칙은 제품의 일부분입니다. 제품을 사용하기 전에 사용 방법과 안전 수칙을 읽고 준수하십시오. 추후에 제품 사용법을 참조하기 위해, 사용 설명서를 찾기 쉬운 곳에 보관하십시오.

⚠ 주의 - 이 표시를 보시면, 야기될 수 있는 상해를 방지하기 위한 안전 수칙을 참조하십시오.

ℹ 정보 - 이 표시를 보시면, 적절하고 안전한 제품 사용방법에 대한 조언을 참조하십시오.

- 이 제품은 사용 설명서에 따라 음료들을 준비할 수 있도록 만들어졌습니다.
- 이 제품을 용도 이외의

목적에 사용하지 마십시오.

- 이 제품은 일상적인 온도의 실내에서만 사용하도록 설계되었습니다.
- 제품을 직사 광선이나, 지속적으로 물이 많이 튀는 곳 및 습도가 높은 곳으로부터 먼 곳에 위치시키십시오.
- 이 제품은 가정이나 다음과 유사한 환경에서 사용되도록 만들어졌습니다; 매장이나 사무실의 직원 식당; 호텔 / 모텔 등 거주 형태의 서비스를 제공하는 시설.
- 머신을 안전하게 사용하는 방법과 머신 사용시 발생할 수 있는 위험 요소에 대해 충분한 안내를 받은 후 안전에 대한 지도 및 감독이 이뤄진 경우, 8

살 이상의 어린이들도 머신을 사용할 수도 있습니다. 적절한 지도 및 감독이 이뤄지지 않은 경우엔 머신의 청소나 유지 보수를 8살 미만의 아이들에게 시키지 마십시오.

- 머신과 전원 코드를 8 살 미만 어린이들의 손이 닿지 않는 곳에 보관하십시오
- 심신이 쇠약하거나 감각 기능에 문제가 있거나, 정신적 능력이 부족하거나 경험이 또는 지식이 부족한 사람들이 머신을 사용시엔, 머신을 안전하게 사용하는 방법과 머신 사용시 발생할 수 있는 위험요소에 대해 충분한 안내를 받은 후 사용하거나 정상인의 감독하에 사용될 수 있도록 해야 합니다.

- 아이들이 머신을 갖고 장난치지 않도록 해 주십시오.
- 제조사는 어떠한 종류의 상업적 목적의 사용이나, 제품의 부적절한 취급이나 사용, 다른 용도로의 사용, 잘못된 작동, 공인되지 않은 전문가에 의한 수리 또는 그에 따른 고장으로 인한 피해나 손상에 대해 어떠한 책임도 지지 않으며, 제품 보증에 해당되지 않습니다.

치명적인 전기 감전 사고 및 화재 예방 수칙.

- 비상시: 즉시 제품의 전원 플러그를 전원 소켓에서 뽑아주십시오.
- 제품 플러그에 맞는, 이용하기 쉬운, 접지된 콘센트에 연결해 사용하십시오. 제품에 표시된 전기규격

안전 수칙

표시사항과 사용하시는 지역의 전압이 동일한지 확인하십시오. 잘못된 연결로 인한 제품 고장은 제품 보증에 해당되지 않습니다.

반드시 제품을 설치한 후 전원을 연결하십시오.

- 전원 코드를 날카로운 모서리 위로 당기지 마시고, 전원 케이블을 고정시키거나 늘어뜨리도록 하십시오.
- 전원 케이블을 열과 축축한 곳으로부터 멀리 위치시키십시오.
- 제공된 전원 코드 또는 플러그가 손상된 경우, 모든 위험을 방지하기 위해 제조사나 네스프레소에서 공인된 서비스 업체나 직원에 의해 교체되어야 합니다.
- 전원 코드 또는 플러그가 손상된 경우, 제품을

작동시키지 마십시오. 해당 제품은 수리를 위해 네스프레소 클럽으로 보내주십시오.

- 해당 제품은 수리를 위해 네스프레소 클럽으로 보내주십시오.
- 코드 연결이 필요할 경우, 전도체 단면이 최소한 1.5 mm² 이상인 접지된 코드 또는 입력 전압에 맞는 접지된 코드만 사용하십시오.
- 제품의 손상을 방지하기 위해 난방기, 난로, 오븐, 가스레인지 등 뜨거운 열이 발생하는 기기에서 멀리 위치시키십시오.
- 항상 수평의 안정적이고 반반한 표면에 설치하십시오. 반반한 표면은 열기 및 물, 커피, 디스케일링 용액 등과 같은 액체 류에 잘 견디는 곳이어야 합니다. 특히, 원목으로 만들어진

가구 위에 위치시키지 마십시오. 커피나 물이 새거나 넘치면 가구에 변형이 생길 수 있습니다.

- 제품을 사용 중에 캐비닛에 놓지 마십시오.
- 장시간 사용하지 않을 경우 전원 플러그를 빼 주십시오. 전원 플러그를 뺄 때는 전원 코드를 당겨서 빼지 마십시오. 전원 코드가 손상될 수 있습니다.
- 청소 및 정비를 하기 전에 전원 플러그를 빼서 제품이 식도록 해 주십시오.
- 절대 젖은 손으로 전원 코드를 만지지 마십시오.
- 절대 제품 또는 제품의 일부를 물이나 다른 액체에 담그지 마십시오.
- 절대 제품 또는 제품의 일부를 식기 세척기에 넣지 마십시오.

- 전기와 물이 함께 하면 치명적인 전기 감전을 야기할 수 있습니다.
- 제품을 분해하지 마십시오. 내부에 고압의 전류가 흐르고 있습니다.
- 제품의 틈 안에 다른 물질을 넣지 마십시오. 화재나 치명적인 감전의 원인이 됩니다.

KR

제품 사용시 안전 수칙.

- 제품이 작동 중에는 자리를 비우지 마십시오.
- 제품에 손상이 있거나 작동이 완벽하게 되지 않는다면 사용하지 마십시오. 즉시 전원 플러그를 전원 소켓에서 뽑습니다. 검사, 수리 또는 약간의 조정을 위해 네스프레소 클럽으로 연락 주십시오.
- 손상된 제품은 감전, 화상, 화재를 야기할 수 있습니다.

- 항상 손잡이를 완전히 닫고, 절대로 머신이 작동 중일 때 손잡이를 열지 마십시오. 화상을 입을 수도 있습니다.
- 화상의 위험이 있는 커피 추출구에 손가락을 대지 마십시오.
- 캡슐 삽입구 또는 캡슐 삽입 통로에 손가락을 넣지 마십시오. 부상의 위험이 있습니다.
- 이미 사용되었거나, 손상, 변형된 캡슐은 절대 사용하지 마세요.
- 캡슐이 제대로 뚫리지 않아 캡슐 주위로 흘러내린 물이 제품의 고장을 야기할 수도 있습니다.
- 손상되었거나 모양이 변형된 캡슐은 절대로 사용하지 마십시오. 만약 캡슐이 캡슐 삽입구에 걸려 제거가 되지 않는 경우, 더 이상

- 작동시키지 마시고, 제품 전원을 끄고, 전원 플러그를 뽑은 후 네스프레소 클럽으로 연락 주십시오.
- 신선한 음용수로 물통을 채웁니다.
- 장기간 사용하지 않을 경우(휴가 등) 물통을 비워 주십시오.
- 제품을 주말 또는 비슷한 시간 동안(약 48시간 이상) 사용하지 않았을 경우, 물통의 물을 교체해 주십시오.
- 액체가 제품 주변 바닥에 쏟아지는 것을 방지하기 위하여 드립 트레이 및 드립 그리드 없이 제품을 사용하지 마십시오.
- 어떤 종류의 강한 세제나 세척제도 사용하지 마십시오. 순한 세척제와 젖은 천을 이용하여 제품 표면을 깨끗이 닦아줍니다.

- 깨끗한 청소도구를 이용해 머신을 청소하십시오.
- 제품을 꺼내신 후 플라스틱 필름을 제거한 후 사용하십시오.
- 이 제품은 오직 네스프레소 클럽을 통해 제공되는 네스프레소 커피 캡슐을 위해 설계되었습니다.
- 모든 네스프레소 제품은 엄격한 품질 관리하에 생산되고 있습니다. 적절한 조건하에서 신뢰성 테스트를 위하여 임의로 선택된 제품들에 대한 테스트가 이뤄지고 있으며, 이로 인해 간혹 몇몇 제품들은 커피 가루나 물 자국 등 이전에 사용했던 것 같이 보일 수도 있습니다.
- 네스프레소는 사전 통보 없이 사용 설명서 내용을 변경할 수 있습니다.

디스케일링

- 네스프레소 디스케일링 키트를 제때에 정확하게 사용하면, 제품 수명 동안 적절하게 작동함은 물론, 커피 경험 또한 제품을 처음 사용한 날처럼 완벽하도록 보장하는 것을 도울 수 있습니다.

본 사용 설명서를 잘 보관하십시오. 제품을 사용할 다른 사용자에게 사용 설명서도 같이 전달해 주십시오. 본 사용 설명서는 www.nespresso.com 에서 PDF 파일로 받으실 수 있습니다.

개요

제품 구성



커피 머신

네스프레소 캡슐 시
음 키트Welcome to Nespresso 안내
책자

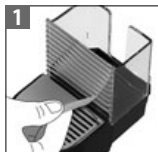
사용 설명서

- 1 드립 트레이
- 2 드립 그리드 + 컵 지지대
- 3 9개~11개의 사용된 캡슐을 담
을 수 있는 캡슐 컨테이너
- 4 커피 추출구
- 5 손잡이
- 6 에스프레소 버튼 (작은컵)
- 7 롱고 버튼 (큰 컵)
- 8 물통 뚜껑
- 9 물통



▲ 우선 치명적인 감전 사고 및 화재를 막기 위하여 안전 수칙을 읽으십시오

처음 사용시



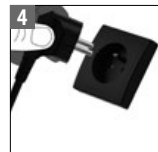
1 드립 그리드에서 플라스틱 필름을 제거합니다.



2 물통 및 캡슐 컨테이너를 제거합니다. 케이블 길이를 조정한 후 남은 부분은 머신 아래에 보관합니다.



3 남은 케이블을 머신 아래 케이블 가이드에 적절하게 넣고, 머신을 똑바로 세웁니다.



4 전원 코드를 꽂습니다.



5 물통에 물을 채운 후 물통 뚜껑을 덮고 운반하십시오.



6 사용하기 전에 물통을 씻어줍니다.



7 에스프레소 혹은 룡고 버튼중 하나의 버튼을 눌러 머신의 전원을 켭니다.
불빛이 깜빡임: 예열 중
불빛이 켜져 있음: 사용 준비됨



8 커피 추출구 아래 빈 컵을 놓고, 룡고 버튼을 눌러 머신을 세척합니다. 3 번 반복해서 세척을 진행합니다.

커피 추출하기



1 물통을 씻은 후 신선한 물을 채웁니다. 물통은 물통 덮개를 이용하여 운반할 수 있습니다.



2 에스프레소 혹은 롱고 버튼중 하나의 버튼을 눌러 머신의 전원을 켭니다.
불빛이 깜빡임: 예열 중
불빛이 켜져 있음: 사용 준비됨



3 손잡이를 완전히 올린 후 캡슐을 삽입합니다.



4 손잡이를 내리고 컵을 커피 추출구 아래에 놓습니다.



5 머신이 예열하는 동안 버튼의 불빛이 깜빡이며, 이때 버튼을 누르면 예열이 완료된 후 해당 메뉴의 커피를 추출합니다.



6 라테 마키아토 글래스를 사용하기 위해 컵 지지대를 수직으로 접습니다. 컵 지지대는 추출이 완료된 후 떨어지는 커피 방울을 받아주는 역할을 하며, 글래스를 빼면 자동으로 원래의 위치로 돌아 갑니다.



7 **[i]** 에스프레소(40ml) 또는 롱고(110ml) 버튼을 누릅니다. 커피 추출이 완료되면 자동으로 멈춥니다. 커피 추출을 중단시키거나 커피를 가득 채우려면 다시 한번 눌러 줍니다.



8 컵을 치웁니다. 사용된 커피 캡슐을 캡슐 컨테이너로 배출하기 위해 손잡이를 올렸습니다.

△ 커피가 추출되는 동안 절대로 손잡이를 올리지 마십시오. 커피 추출 진행시 야기 될 수 있는 상해를 방지하는 방법은 안전 수칙을 참조합니다

에너지 절약 모드

이 머신은 에너지 절약 모드 기능이 내장되어 있습니다. 머신을 9분 동안 사용하지 않으면 자동으로 전원이 꺼집니다.



에너지 절약 모드 전에 머신의 전원을 끄시려면, 에스프레소 버튼과 쉐고 버튼을 동시에 누릅니다.



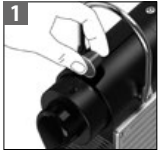
머신의 전원이 꺼져 있는 상태에서 에스프레소 버튼을 3초간 누릅니다. 에스프레소 버튼이 깜빡이며 현재의 에너지 절약 설정 상태를 알려 줍니다.

현재의 설정값을 변경하려면 에스프레소 버튼을 누릅니다. 한번 누르면 30분 후 머신 꺼짐, 두 번 누르면 9분 후 머신 꺼짐으로 설정 됩니다. 한번 깜빡임: 9분 후 꺼짐 모드, 두 번 깜빡임: 30분 후 꺼짐 모드



에너지 절약 모드 설정에서 나가시려면 쉐고 버튼을 3초간 누릅니다.

물의 양 설정하기



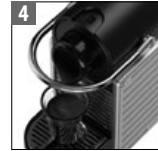
물통을 채우고 캡슐을 삽입합니다.



에스프레소 또는 쉐고 버튼을 원하는 커피의 양이 추출될때까지 누른 상태를 유지 합니다.



원하는 양이 추출되면 버튼에서 손을 뗍니다.



추출량이 저장됩니다.

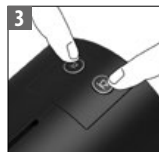
오랫 동안 사용하지 않거나 수리를 보낼 경우, 또는 동파 방지하기 위해 머신에 남아 있는 물 비우기



비우기 모드로 들어가시려면, 에스프레소 버튼과 룡고 버튼을 동시에 눌러 머신의 전원을 끕니다.



물통을 제거합니다. 손잡이를 내립니다. 커피 추출구 아래에 용기를 놓습니다.



에스프레소와 룡고 버튼을 동시에 3초동안 누릅니다. 두 버튼의 불빛이 번갈아 깜빡입니다. 더 이상 물이 배출되지 않을 때까지 기다립니다.



머신은 자동으로 꺼집니다.

KR

공장 출하 설정으로 초기화

① 공장 출하 설정값: 에스프레소 40ml, 룡고110ml, 에너지 절약 모드: 9분 후 머신 꺼짐



머신의 전원이 꺼져 있는 상태에서 룡고 버튼을 5초간 누릅니다.

불빛이 빠르게 3번 깜빡이며, 공장 출하 설정으로 초기화 되었음을 알려줍니다.

이후 불빛이 정상적으로 깜빡이며 예열을 진행합니다.
- 불빛이 계속 켜져 있음: 사용 준비됨

머신 청소하기

① 어떤 종류의 강한 세제도 사용하지 마십시오. 식기 세척기에 넣지 마십시오.

⚠ 머신 또는 머신 부품을 물에 담그지 마십시오.

커피 추출구를 정기적으로 젖은 수건으로 닦아줍니다.



컵 지지대 및 드립 트레이를 조립하는 법: 그리드를 제거한 후 각각을 나란히 위치시킨 후 드립 트레이를 컵 지지대 부분에 끼웁니다.

디스케일링

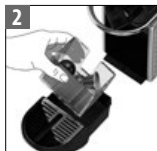
www.nespresso.com/descaling

i 약 15분 정도 소요

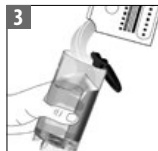
△ 디스케일링 관련 안전 수칙을 숙지하고 43 쪽에 기재된 사용 빈도에 따른 디스케일링 표를 참조합니다



캡슐을 제거한 후 손잡이를 내립니다.



드립 트레이 및 캡슐 컨테이너를 비웁니다.



0.5 리터의 물과 네스프레소 디스케일링 용액으로 물통을 채웁니다.



커피 추출구 아래에 빈 용기(최소 0.6L 이상)를 준비합니다.



머신의 전원을 껍니다.



불빛이 깜빡이면 예열중입니다. 불빛이 깜빡이지 않으면 사용 가능한 준비 상태입니다.



두개의 커피 버튼을 동시에 3초 정도 누르면 버튼의 불이 깜빡입니다.



롱고 버튼을 눌러 디스케일링을 시작하고 물통이 비워질때까지 기다립니다.



물통에 사용한 디스케일링 용액을 다시 채워준 후 8번과 동일한 순서로 다시 한번 진행합니다.



물통을 비우고 세척한 후 신선한 물을 채웁니다.



준비되면 통고 버튼을 눌러 머신을 세척합니다. 물 탱크가 비워지면, 10번과 11번 단계를 한번 더 반복합니다.



디스케일링 모드를 해제하려면, 두 버튼을 동시에 3초간 누릅니다. 이제 머신을 사용할 수 있습니다.

KR

⚠ 주의







디스케일링 솔루션은 위험할 수 있으므로 눈과 피부에 닿지 않도록 주의합니다. 커피 맛에 영향을 미칠 수 있는 다른 약품들(식초 같은)을 사용하지 마십시오. 다음 표는 물의 경도에 따라 최적의 머신 사용을 위해 필요한 디스케일링 빈도 수를 나타냅니다. 추가적인 정보가 필요한 경우 네스프레소 클럽으로 문의 바랍니다.

물의 경도:		아래 횟수만큼 추출 후 디스케일링		fh	프랑스 등급
fh	dH	CaCO ₃	컵	dh	독일 등급
36	20	360 mg/l	1000		CaCO ₃ 탄산 칼슘
18	10	180 mg/l	2000		
0	0	0 mg/l	4000		

문제 해결

불빛이 들어 오지 않습니다.	→ 머신의 전원이 에너지 절약 모드로 자동으로 꺼진 상태입니다. 머신의 전원을 켜주세요. → 플러그, 전압, 퓨즈를 확인합니다.
커피나 물이 나오지 않습니다.	→ 물통을 확인하고 비었으면 신선한 음용수로 채웁니다. 필요할 경우 디스케일링을 진행합니다. → 손잡이를 올립니다. 커피 버튼을 눌러 물이 나올 때까지 기다립니다.
커피가 충분히 뜨겁지 않습니다.	→ 컵을 미리 데워놓습니다. 필요하다면 디스케일링을 진행합니다.
손잡이를 완전히 내릴 수 없습니다.	→ 캡슐 컨테이너를 비웁니다./ 머신 안쪽에 캡슐이 걸려있지 않은지 확인합니다.
누수 또는 비정상적인 커피 흐름.	→ 물통이 잘 장착되어 있는지 확인합니다.
불빛이 불규칙적으로 깜빡입니다.	→ 네스프레소 클럽으로 연락주십시오. → 디스케일링을 마칩니다.(디스케일링 방법 참조).
캡슐을 넣었지만 커피는 나오지 않고 물만 나옵니다.	→ 문제가 계속되는 경우, 네스프레소 클럽으로 연락주십시오.
머신이 자동으로 꺼집니다.	→ 머신은 에너지 절약을 위해 9분간 사용하지 않을 경우 자동으로 꺼집니다. “에너지 절약 모드” 참조.

제품 사양

~	KR: 220 V, 60 Hz, 1150 W MY: 220-240 V, 50 Hz, 1150-1260 W PH: 220-240 V, 50-60 Hz, 1150-1260 W
Pmax	最大19気圧
	~ 3 kg
	0.7 L
	 11.1 cm  23.5 cm  32.6 cm

네스프레소 클럽 연락처

사용상 문제 또는 단순히 조언을 구하는 경우나 추가적인 정보가 필요한 경우 네스프레소 클럽으로 연락주십시오. 네스프레소 클럽 연락처는 제품 상자에 포함된 «Welcome to Nespresso» 안내 책자 또는 www.nespresso.com 에서 확인 가능합니다.

쓰레기 처리 및 환경 보존

이 제품은 EU 지시 2012/19/EC 를 준수합니다. 포장재 및 제품은 재활용 가능한 재료들을 함유하고 있습니다. 이 제품은 회수되거나 재활용 가능한 소중한 재료들을 함유하고 있습니다. 남아있는 쓰레기들을 종류별로 분리하면 소중한 원 재료들을 재활용하는 것을 용이하게 합니다. 소형 폐 가전 제품 무상 수거 등을 이용하여 제품을 폐기할 수 있습니다. 제품 폐기에 관한 정보는 거주지 관할 관청에서 얻으실 수 있습니다.

네스프레서의 지속 가능성 전략에 대해 보다 자세한 정보를 얻으시려면

www.nespresso.com/positive 를 방문하십시오.



품질 보증

네스프레소는 2년동안 제품의 결함에 대하여 보증합니다. 보증 기간은 제품 구입 당일로부터 유효하며, 구입 일자를 확인하기 위해 구입 증빙 자료 원본을 요구할 수 있습니다. 보증 기간 동안, 네스프레소는 구매자의 비용 부담 없이 자체 판단에 따라 제품을 수리 또는 교환해 드립니다. 교환 제품 또는 수리 부품은 원 보증 기간의 잔여일 또는 6개월 중 더 많이 남은 기간 동안 보증됩니다. 이 제한적 보증에는 부주의, 사고, 오용 또는 정상적인 마모 및 균열, 제품 사용 지침을 따르지 않거나 무시해서 발생한 문제, 부적절하거나 적합하지 않은 유지 관리, 칼슘 침전물이나 디스케일링, 제품에 맞지 않은 전압 사용, 공인되지 않은 제품의 개조 또는 수리, 상업적인 목적의 사용, 화재, 번개, 홍수 또는 다른 외적인 요인에 따른 결과로 발생한 결함은 포함되지 않습니다. 이 보증은 제품을 구입한 국가 또는 네스프레소가 동일한 기술 사양으로 동일한 모델(제품모델명, 전압, 전원 플러그 모양 등이 다르면 보증이 적용되지 않습니다)을 판매하고, 그에 대한 서비스를 제공하고 있는 국가에서만 유효합니다. 구입한 국가가 아닌 타 국가에서의 보증 서비스는 서비스를 제공하는 국가에서의 보증과 동일한 조건으로 한정됩니다. 법적으로 허용되는 범위를 제외하고 본 제한적 보증 조건은 귀하에게 제품을 판매 시 적용되는 의무적인 법적 권한을 배제, 제한 또는 수정하지 않으며, 그러한 권리의 부가 사항입니다. 제품 사용 중 문제가 있다고 생각되시면, 네스프레소 클럽으로 연락 주십시오. 보다 자세한 연락처 정보를 얻으시려면 www.nespresso.com 을 방문하십시오.

פינוי והגנה על הסביבה

מכשיר זה תואם את התקן האירופאי EU Directive CE 2012/19/EC. חומרי האריזה של המכשיר מכילים חומרים הניתנים למיחזור. מוצר זה מכיל חומרים בעלי ערך היכולים לשמש למיחזור נוסף. ההפרדה של החומרים הנותרים מאפשרת מיחזור של חומרי גלם יקרי ערך. אנא העבירו את המכונה לאתר פסולת ייעודי. ניתן לקבל מידע על סילוק ממועדון Nespresso. למידע על פעילות המיחזור של נספרסו והגנה על הסביבה, פנה לאתר האינטרנט www.nespresso.com

אחריות

Nespresso תהיה אחראית לכל פגם בחומר ובטיב המכונה למשך שנה אחת מתאריך הרכישה. בתקופת האחריות Nespresso תתקן או תחליף כל מוצר פגום על פי שיקול דעתה וללא תשלום הרוכש. האחריות על מוצרים שהוחלפו או חלקים מתוקנים, תהיה למשך הזמן הנותר לתקופת האחריות המקורית או שישה חודשים, הזמן הארוך מבינם.

אחריות מוגבלת זו, אינה מכסה פגם הנוצר עקב תאונה, הזנחה, שימוש שגוי, אי הקפדה על הוראות ההפעלה, בלאי ושבר, שימוש מסחרי, שימוש במתח או בזרם החורג מהנקוב על המוצר, שינוי תוואי המוצר ללא אישור, שריפה, ברק, שיטפון או סיבות חיצוניות אחרות.

פרט להיקף שמתיר החוק, התנאים לאחריות מוגבלת זו, אינם שוללים, אינם מגבילים או משנים את הזכויות החוקיות התקפות בעת מכירת מוצר זה והם נוספים לזכויות אלו. אם הנך סבור שהמוצר פגום, צור קשר בהקדם עם מועדון Nespresso על מנת לעדכן את דרכי ההתקשרות לאיסוף ולהחזרת המכשיר. אחריות זו תקפה גם לגבי שימוש בקפסולות שאינן של Nespresso. למעט מקרים בהם התקלה או הפגם אשר נגרמו למכונה נוצרו בשל שימוש בקפסולות מסוג זה.

איתור תקלות

מפרט טכני

← נוריות הבקרה אינן דולקות.	← המכונה נכבתה באופן אוטומטי, הדליקו את המכונה.
← אין זרימת קפה, אין זרימת מים.	← בידקו את כבל הכוח ואת מקור החשמל.
← הקפה אינו חם דיו.	← בידקו האם מיכל המים ריק, במידת הצורך מלאו אותו במים טריים.
← מנף הנעילה אינו נסגר כהלכה.	← חממו מראש את הספל או נקו אבנית במידת הצורך.
← דליפה באזור הקפסולה.	← חקנו את מיכל הקפסולות המשומשות / וודאו שאין קפסולה תקועה בתוך המכונה.
← הבהוב לא סדיר.	← בדקו שמיכל המים מונח במקומו.
← אין יציאה של קפה, אלא רק של מים (למרות שהוכנסה קפסולה).	← צרו קשר עם מועדון Nespresso.
← המכונה נכבת באופן עצמאי.	← יש להסיר אבנית לפי הצורך (ראו סעיף הסרת אבנית).
	← יש ליצור קשר עם מועדון Nespresso.
	← בכדי לחסוך בחשמל המכונה מכבה את עצמה באופן עצמאי לאחר 9 דקות. ראו בפרק "מצב חסכון באנרגיה".

< 1260 W, 50-60 Hz, 220-240 V ~

19 bar P_{max}

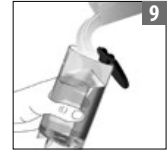
~ 3 kg kg

0.7 l

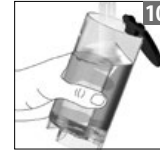
cm 23.5 cm 32.6 cm 11.1

צרו קשר עם מועדון NESPRESSO

לקבלת מידע נוסף, במקרה של תקלה או לייעוץ, נא להתקשר למועדון Nespresso. את פרטי ההתקשרות ניתן למצוא בערכת "ברך הבא ל Nespresso" שבתוך אריזת המכונה ובאתר www.nespresso.com.



מלאו מחדש את מיכל המים בחומר להסרת האבנית המשמש וחזרו על שלב 8.



רוקנו, שטפו ומלאו מחדש את המיכל במי שתייה.



לאחר מכן, לחצו על הכפתור Lungo (אספרסו ארוך) כדי לשטוף את המכונה. לאחר שמכל המים התרוקן, חזרו פעם נוספת שלבים 10 ו-11.



כדי לצאת ממצב הסרת האבנית, לחצו על שני הלחצנים בו זמנית למשך 3 שניות. המכונה מוכנה כעת לשימוש.

⚠ התראה

החומר להסרת אבנית עלול להזיק. הימנעו ממגע עם העיניים, העור ומשטח הציפוי של המכונה. הטבלה הבאה תציג את תדירות ניקוי האבנית הדרושה למכונה שבידך, בהתבסס על קשיות המים. לקבלת פרטים נוספים בנוגע להסרת אבנית יש ליצור קשר עם מועדון Nespresso.

קשיות המים:	יש להסיר אבנית אחרי:		fh	צרפת
dH	CaCO ₃	ספלים (40 ml)	dh	גרמניה
20	360 mg/l	1000	36	fh
10	180 mg/l	2000	18	CaCO ₃ סידן פחמתי
0	0 mg/l	4000	0	

ⓘ משך התהליך כ 15 דקות. **⚠** אנא קראו בעיון את הוראות הבטיחות המופיעות על האריזה להסרת אבנית וחזרו על הטבלה לתדירות השימוש (עמוד 12).

ניקוי אבנית

www.nespresso.com/descaling



1 הוציאו את הקפסולה וסיגרו את מנוף נעילת הקפסולה.



2 רוקנו את אגן הניקוז ואת מיכל הקפסולות המשותפות.



3 מלאו את מיכל המים בחומר להסרת אבנית של Nespresso ובחצי ליטר מים.



4 מקמו מיכל גדול (לפחות 0.6 ליטר) מתחת לפתח יציאת הקפה.



5 לחצו על כפתור ההפעלה.



6 הנורית מהבהבת: המכונה מתחממת. הנורית קבועה: המכונה מוכנה להפעלה.

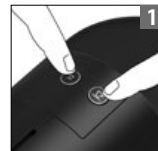


7 לחצו על שני הלחצנים בו זמנית בו זמנית למשך 3 שניות. הנוריות יתחילו להבהב.



8 הניחו מיכל גדול מתחת לפתח יציאת הקפה ולחצו על כפתור לונגו לשטיפה.

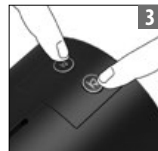
ריקון המערכת לפני תקופה ארוכה של חוסר שימוש, להגנה מפני כפור ולפני תיקון



לכניסה למצב ריקון, לחצו בו זמנית כל כפתור האספרסו והלונגו לכיבוי המכונה.



יש לנתק את מיכל המים ולסגור את מנוף נעילת הקפסולות. הניחו מיכל מים גדול מתחת לפתח יציאת הקפה.



לחצו בו זמנית על כפתור האספרסו והלונגו למשך 3 שניות. הנורות יבהבו לסירוגין. יש להמתין עד ליציאת כל המים.



המכונה תכבה באופן אוטומטי.

החזרה להגדרות היצרן

הגדרות יצרן: ספל אספרסו: 40 מ"ל, ספל לונגו: 110 מ"ל; כיבוי אוטומטי: 9 דקות.



כאשר המכונה כבויה, לחצו והחזיקו את כפתור הלונגו למשך 5 שניות.

הנורות יבהבו במהירות 3 פעמים לאישור איפוס הגדרות יצרן במכונה.

הנורות ימשיכו להבהב כרגיל כאשר המכונה מתחממת. נורות קבועות: המכונה מוכנה לשימוש.

ניקוי



אין להשתמש בחומר ניקוי חזק או בחומרים ממיסים. אין לשים במדיח כלים. יש להשתמש בערכת ניקוי האבנית של Nespresso.

⚠ אין לטבול את המכשיר או חלק ממנו במים.

נקו בקביעות את פתח יציאת הקפה עם מטלית לחה.

בכדי לחבר בין אגן הניקוז ומעמד הספל, יש למקמם זה לצד זה במאונך ולחבר את אגן הניקוז למעמד הספל.

מצב חסכון באנרגיה

מכונת קפה זו מצוידת במנגון חיסכון באנרגיה. המכונה תיכבה באופן אוטומטי לאחר 9 דקות ללא שימוש.



ליציאה מהגדרות חיסכון באנרגיה לחצו על כפתור הלונגו למשך 3 שניות.

לשנוי הגדרת הכיבוי האוטומטי, לחצו על כפתור האספרסו פעם אחת להגדרת כיבוי אוטומטי לאחר 30 דקות ופעם נוספת להגדרת כיבוי אוטומטי לאחר 9 דקות. הבהוב יחיד: הגדרת 9 דקות
הבהוב כפול: 30 דקות



כאשר המכונה כבויה, לחצו והחזיקו את כפתור האספרסו למשך 3 שניות. כפתור האספרסו יבהב לאישור ההגדרות החדשות.



לכיבוי המכונה טרם הכיבוי האוטומטי, לחצו בו זמנית על כפתור האספרסו והלונגו.

תכנות כמות הקפה



כמות הקפה החדשה הוגדרה כעת.



עם קבלת כמות הקפה הרצוי בספל הסירו את האצבע.

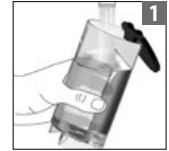


לחצו והחזיקו את כפתור האספרסו או את כפתור האספרסו ארוך.



מלאו את מיכל המים והכניסו קפסולה Nespresso.

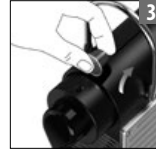
הכנת הקפה



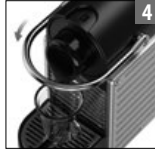
יש לשטוף ולמלא את מיכל המים במים טריים (מומלץ להשתמש במים מסוגנים ולא במים מינרלים).



להפעלת המכונה, לחצו על כפתור האספרסו או כפתור הלונגו. אורות מהבהבים: המכונה מתחממת, אורות דולקים: המכונה מוכנה לשימוש



הרימו את מנוף נעילת הקפסולות Nespresso.

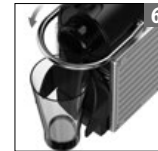


סגרו את המנוף והניחו ספל על הסבכה.

⚠ לעולם אין להרים את המנוף במהלך הכנת הקפה, עיינו בהוראות הבטיחות כדי למנוע נזק אפשרי בעת הפעלת המכשיר.



כעת שהמכונה התחממה, ניתן ללחוץ על כפתורי הקפה כאשר הם עדיין מהבהבים, הקפה יתחיל לזרום החוצה באופן אוטומטי כאשר המכונה תהיה מוכנה.



כאשר משתמשים בספל גבוה, ניתן לקפל את הסבכה למצב מאונך, היא תשוב למקומה באופן אוטומטי לאחר השימוש כדי למנוע טפטוף על משטח המטבח.



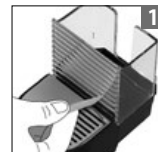
לחצו לספל אספרסו (40 מ"ל) או לספל אספרסו ארוך (110 מ"ל). פעולת מזיגת הקפה תיפסק באופן אוטומטי. כדי להפסיק באופן ידני יש ללחוץ שוב על הכפתור.



הרחיקו את ספל הקפה מהסבכה לפני פתיחת וסגירת המנוף לפליטה אוטומטית של הקפסולה המשומשת לתוך מיכל האגירה הפנימי.

⚠ יש לקרוא את הוראות הבטיחות כדי למנוע סיכון למכת חשמל קטלנית ולשריפה.

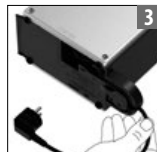
לפני ההפעלה הראשונה



הסירו את ציפוי המגן מהסבכה.



הסירו את מיכל המים ואת מיכל אגירת הקפסולות. התאימו את אורך הכבל באמצעות מיקום האיחסון שמתחת למכונה.



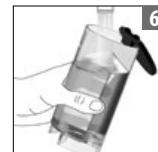
הכניסו את הכבל הנותר למקום האיחסון שמתחת למכונה והחזירו אותה למצב יציב.



הכניסו את התקע לחשמל.



ניתן להחזיק את מיכל המים באמצעות המכסה.



יש לשטוף את מיכל המים לפני מילוי במים טריים.



להפעלת המכונה, לחצו על כפתור האספרסו או כפתור הלונגו. אורות מהבהבים: המכונה מתחממת, אורות דולקים: המכונה מוכנה לשימוש.



הניחו מיכל גדול מתחת לפתח יציאת הקפה ולחצו על כפתור אספרסו ארוך לשטיפת המכונה. חזרו על הפעולה 3 פעמים.

סקירה כללית



- 1 אגן הניקוז
- 2 סבכה + מעמד לספל
- 3 מיכל לקפסולות משומשות
מכיל 9-11 קפסולות
- 4 פתח יציאת הקפה
- 5 מנוף לנעילת הקפסולה
- 6 לחצן להכנת אספרסו
(ספל קטן)
- 7 לחצן להכנת אספרסו ארוך
(ספל גדול)
- 8 מכסה מיכל המים
- 9 מיכל מים הניתן לשליפיה

תוכן האריזה

מכונת הקפה



קפסולות
נספרסו לטעימה



ערכת "ברוך הבא ל-
"Nespresso"



הוראות הפעלה





**יש לשמור הוראות אלו
יש להעבירן למשתמש
הבא.
ניתן למצוא את הוראות
ההפעלה גם באתר
האינטרנט
www.nespresso.com**

על כן יתכן ובחלק
מהמכונות ייראו סימנים
של שימוש, הנובעים
מאותן בדיקות.
• Nespresso שומרת לעצמה
את הזכות לשנות את
הוראות השימוש ללא
הודעה מוקדמת.

הסרת אבנית

• שימוש בערכת ניקוי
אבנית של Nespresso,
יסייע לכם בתחזוקה
נכונה של המכונה
שבידכם ובכך להאריך
את חיי המכונה וליהנות
מקפה מושלם כמו ביום
הראשון.

ניקוי חזק או בחומרים
ממיסים. לצורך ניקוי פני
המכונה, יש להשתמש
במטלית לחה ובחומר
ניקוי עדין.
• לניקוי המכונה.
• בהוצאת המכונה
מהאריזה יש להסיר
את כיסוי הפלסטיק
מהסבכה ומהרשתות
הצדדיות.
• מכונה זו פועלת עם
קפסולות Nespresso
שזמינות באופן בלעדי
דרך מועדון Nespresso.
התפקוד הנאות ואורך
החיים של מכונת
Nespresso שברשותכם
מובטחים אך ורק בעת
שימוש בקפסולות
Nespresso.
• כל מכונות Nespresso
עוברות בדיקות
מחמירות וחלקן אף
נלקח לבדיקות מעשיות.

נתקעה במכונה, יש
לכבות את המכונה ולא
לבצע בה שום שימוש.
יש להתקשר למועדון
Nespresso בהקדם.
• מלאו את מיכל המים
במי שתיה בטמפרטורת
החדר.
• יש לרוקן את מיכל
המים במידה ולא
מתבצע שימוש במשך
זמן ממושך במכונה
(למשל בעת יציאה
לחופשה).
• יש להחליף את המים
במיכל המים כאשר לא
בוצע שימוש במכונה
לפרק זמן ארוך, למשל
בסופי שבוע.
• אין להשתמש במכשיר
ללא אגן הניקוז והסבכה
המכסה אותו על מנת
למנוע שפיכת נוזלים על
המשטחים שסביב לו.
• אין להשתמש בחומר

- סוכן השירות שלו או אדם מוסמך אחר, כדי להימנע מסכנה.
- אם יש פגם בכבל החשמלי או בתקע, אל תפעיל את המכשיר. החזר את המכשיר לנציג המורשה של Nespresso או Nespresso Club.
- במידה ויש צורך בכבל מאריך, יש להשתמש אך ורק בכבל מוארק עם חתך מוליך של 1.5 ממ"ר לפחות.
- כדי למנוע נזק וסכנה, אין למקם את המכשיר על גבי משטחים חמים כגון רדיאטורים, כיריים, מבערי גז, להבה פתוחה וכדומה, או בקרבתם.
- יש להניח את המכשיר על משטח יציב ומאוזן. המשטח חייב להיות חסין אש ונוזלים, כגון:
- מים, קפה, אבנית וכדומה. אין להפעיל את המכשיר כאשר הוא נמצא בתוך ארון.
- כאשר המכשיר אינו בשימוש למשך פרקי זמן ארוכים, יש לנתקו מן החשמל. יש לנתק את המכשיר על ידי הוצאת התקע ולא על ידי משיכת הכבל עצמו, אחרת הכבל עלול להינזק.
- לפני ניקוי המכשיר יש לנתקו מהחשמל ולהניח לו להתקרר.
- לעולם אין לגעת בכבל החשמל עם ידיים רטובות.
- אין לטבול את המכשיר או כל חלק של המכשיר במים או בנוזל אחר.
- אין להכניס את המכשיר או את חלקיו למדיח
- כלים (אלא אם כן בפירוש צוין אחרת בהוראות ההפעלה).
- שילוב של חשמל ומים הוא מסוכן ועלול לגרום להתחשמלות קטלנית.
- אין לפתוח את המכשיר מתח מסוכן בפנים!
- אין להכניס דבר כלשהו לתוך הפתחים. הדבר עלול לגרום לשריפה או למכת חשמל!
- יש למנוע נזק אפשרי בזמן הפעלת המכשיר.**
- אין להשאיר את המכשיר ללא השגחה בזמן שהוא עובד.
- אין להשתמש במכשיר אם הוא פגום או אינו פועל בצורה מושלמת. יש להוציא מיד את התקע משקע החשמל. יש להחזיר את המכשיר למועדון Nespresso
- לבדיקה, תיקון או כוונן.
- מכשיר פגום עלול לגרום למכת חשמל, כוויות או שריפה.
- יש לסגור תמיד את הידית ולעולם אין להרימה בזמן ההפעלה. קיימת סכנה לכוויות.
- אין להניח את האצבעות מתחת לפתח יציאת הקפה, סכנת כוויות.
- אין להכניס אצבעות לתוך תא הקפסולות או לחלל הקפסולות. סכנת פציעה!
- מים עלולים לזרום מסביב לקפסולה במקרה שהיא אינה מנוקבת על ידי הלהבים ולגרום נזק למכשיר.
- אין להשתמש בקפסולה משומשת, פגומה או מעוותת.
- במקרה שקפסולה



⚠ זהירות - הוראות בטיחות אלו הן חלק מהמכשיר. קראו את הוראות הבטיחות במלואן לפני שימוש ראשון במכשיר. שימרו את הוראות הבטיחות במקום נגיש.

⚠ זהירות - יש לקרוא ולמלא אחר הוראות הבטיחות במלואן כדי למנוע פגיעה ונזק אפשריים.

ⓘ מידע - כאשר מופיע סימן זה יש לקרוא את העצות לשימוש בטוח ונכון במכשיר.

• המכשיר נועד להכין משקאות קפה בהתאם להוראות הפעלה אלו.
 • אין להשתמש במכשיר לשימושים אחרים

מלבד אלו שהמכשיר נועד עבורם.
 • המכשיר מיועד לשימוש בסביבה ביתית (לא חיצונית) ויש להישמר משימוש בסביבה של טמפרטורות קיצוניות.
 • יש להגן על המכשיר מאור שמש ישיר, מגע מים ממושך ולחות.
 • המכשיר מיועד להכנת משקאות בהתאם להוראות אלו. הוא נועד לשימוש במרחב פרטי ולשימוש פנימי בלבד. אין להשתמש במכשיר לכל שימוש שאינו השימוש המיועד.
 • המכשיר אינו מיועד לשימוש על ידי ילדים מתחת לגיל 8 או אנשים בעלי מוגבלויות או על ידי אנשים שאינם בעלי ניסיון וידע ללא השגחה או הדרכה מתאימה. אין

לתת לילדים לנקות את המכונה או לתחזקה ללא השגחה.
 • יש להשגיח על ילדים כדי להבטיח שהם אינם משחקים עם המכשיר.
 • היצרן לא ישא באחריות בגין שימוש מסחרי, שימוש לא נכון, אי ציות להוראות, שימוש בלתי הולם במכשיר או שימוש למטרות אחרות, תפעול לקוי או תיקון שלא במעבדת השירות המאושרת ע"י היצרן/יבואן.

יש למנוע כל סיכון למכת חשמל קטלנית ולשריפה.

• במקרה חרום יש לנתק באופן מיידי את הכבל מהחשמל.
 • יש לחבר את המכשיר לשקע חשמל מתאים


ומוארק בלבד. יש להפעיל את המכשיר רק לאחר החיבור לחשמל. ודאו כי סיווג המתח של מקור אספקת המתח זהה לזה המצוין על גבי לוחית הסיווג. שימוש בחיבור שאינו מתאים יגרום לפקיעת תוקף האחריות.

יש לחבר את המכשיר לשקע החשמל רק לאחר הצבתו במקום בטוח.

• אין למשוך את הכבל על פני שוליים חדים. יש להדק אותו או להניח לו להיות תלוי.
 • יש להרחיק את הכבל מחום ולחות.
 • אם יש פגם בכבל החשמלי או בתקע, יש להחליף אותם באמצעות היצרן,

Nespresso, מכונה אקסלוסיבית להפקת אספרסו מושלם פעם אחר פעם. כל מכונות *Nespresso* בעלות מערכת מיצוי ייחודית הפועלת על לחץ מיצוי גבוה ביותר 19 בר. כל פרמטר במערכת תוכנן בזהירות רבה ובדיק נרחב על מנת להבטיח כי כל הארמוות, בכל תערובות הקפה, יתבטאו במלוא עוצמתן ויעניקו גוף, מרקם סמיך וקרמה קטיפתית.

תוכן עניינים

 אנא קראו את הוראות ההפעלה והבטיחות לפני ההפעלה הראשונה של המכשיר.

11-12	ניקוי אבנית	3	הוראות בטיחות
13	איתור תקלות	6	סקירה כללית
13	מפרט טכני	7	לפני ההפעלה הראשונה
13	צרו קשר עם מועדון <i>Nespresso</i>	8	הכנת הקפה
14	פינוי והגנה על הסביבה	9	מצב חסכון באנרגיה
14	אחריות	9	תכנות כמות הקפה
			ריקון המערכת לפני תקופה ארוכה של חוסר שימוש, להגנה מפני כפור
		10	ולפני תיקון
		10	החזרה להגדרות היצרן
		10	ניקוי



my
machine

