



**CU
BE**

說明書・说明书

重要安全措施/ 重要安全措施.....	3
概覽/ 概览.....	5
節電模式設置/ 節電模式設置.....	5
首次使用 或長時間未使用後再次使用/ 首次使用 或长时间未使用后再次使用.....	6
日常使用 每日沖泡第一杯咖啡前/ 日常使用 每日冲泡第一杯咖啡前.....	6
準備/ 准备.....	8
設定水量/ 设定水量.....	9
清洗/ 清洗.....	9
除鈣/ 除钙.....	10
清空系統/ 清空系统.....	12
日常使用 每日沖泡最後一杯咖啡後/ 日常使用 每日冲泡最后一杯咖啡后.....	13
疑難排除/ 疑难排除.....	14
規格/ 规格.....	14
選擇性配件/ 选择性配件.....	14



在操作本機前，請仔細閱讀本說明書及安全指聞。
在操作本机前，请仔细阅读本说明书及安全指南。

重要安全措施



請通讀並遵照操作說明書以避免發生受傷和損壞。

避免遭受電擊和發生火災的危險

- 僅將插頭和合適的、有接地保護的插座相連。確保電源的電壓和咖啡機銘牌上的一致。如果連接不當，則將不能享受品質保證。
- 如果需要採用延長線，則要採用有接地保護並且橫截面為至少為1.5平方毫米的電線。
- 避免電線受到尖銳物體的損壞。用線夾固定電線，或者讓電線自由下垂。電線要遠離熱源和濕氣。
- 如果咖啡機的電線損壞，則不要繼續使用咖啡機。將咖啡機交給製造商修理服務*Nespresso Club*或其他合資格的人員修理。
- 為了防止咖啡機發生損壞，不要將咖啡機放到熱的表面上或旁邊，如散熱片、爐灶、燃氣燃燒器、明火等等。咖啡機需要放到平穩的表面上。
- 如果長時間不用咖啡機，要斷開咖啡機的電源。
- 拔插頭時，要拉住插頭將其拔出，而不能拉扯電線本身，否則電線有損壞的危險。手部潮濕時，不能用手接觸電線。
- 不要把咖啡機或其中的一部分浸入水中。不要把咖啡機或其中的一部分放入到洗碗機中。電和水一起會構成危險，有導致人員遭受危害生命的電擊危險。
- 不要在咖啡機的開孔中放入任何物體。否則有發生火災和遭受電擊的危險！

在使用咖啡機的過程中防止受傷

- 本咖啡機僅供家用。對於任何商業用途、不當使用或者不遵照使用說明書的使用所造成的損失，製造商不承擔任何責任，在這些情況下也不負責產品品質保證。
 - 咖啡機的用途是根據本操作說明書製備飲料。
- 本咖啡機僅供居家以及在其他類似場合使用，例如：商店、辦公室以及其他工作場所的員工休息室；農莊；酒店、汽車旅館和其他居住場所的客房；提供住宿和早餐的寄宿場所等。
- 不要將咖啡機用作其他用途。
- 如較長時間不用咖啡機例如度假期間，要將咖啡機的插頭從插座中拔出。

保修

Nespresso 提供1年的產品維修保養期限。在這期間，*Nespresso* 將會為您免費的維修或替換產品。不過，若其保養期少過六個月，*Nespresso* 只保證替換還未過期(還在推出)的產品或其零件。這份有限的保養期不包括意外，錯誤使用，無正確保養，或普通撤裂所造成的損壞。除非其延長保養期是有

- 如果咖啡機有損壞，或者不能正常操作 要立即從電源插座中拔出咖啡機的插頭。將咖啡機交給*Nespresso Club*進行檢查、修理或調校。損壞的咖啡機有造成人員遭受電擊、灼傷和發生火災的危險。
- 本設備不適合有生理障礙、感知障礙、精神障礙或缺乏經驗和知識的人（包括兒童在內）使用，除非有負責這些人員安全的人給他們做過使用該設備的監督和指導。要監督兒童以便確保他們不會用該設備玩耍。
- 活蓋總是保持在閉合狀態，在咖啡機運行的過程中，不得將活蓋打開 否則有造成灼傷的危險。不要將手伸到囊腔和囊道中。 否則有受傷的危險！
- 製備咖啡時，不要將手伸到咖啡出口的下面，否則有發生燙傷的危險。
- 損壞或變形的小囊不能使用。如果刀片不能在囊適當穿孔，則水會從小囊周圍溢出而損壞咖啡機。
- 使用咖啡機時，要安裝好滴水盤和滴水隔柵。
- 此機器只能使用由*Nespresso Club*獨家提供的*Nespresso* 咖啡膠囊。

請妥善保管本說明書。

咖啡機轉交給續用戶時，本說明書要一同轉交。



棄置和環保

- 您的咖啡機中有可以回收利用的寶貴材料。對廢舊材料分類有利於寶貴原材料的回收利用。請將報廢的咖啡機交給回收處。關於棄置方面的情況，請向您所在地的有關部分瞭解。
- 咖啡機及其包裝採用可以回收利用的新材料製成。

根據法律而定，所有保養條例不例外，限制或更改，以及增加，這法規將適用於您所買的蘆晶。若您發現您所買的產品有缺陷，請聯絡 *Nespresso* 以取得正確的指導，將產品寄回正確的地址做維修的工作。想得更更多關於 *Nespresso* 的信息，請參閱我們的網頁：www.nespresso.com。

重要安全措施



请通读并遵照操作说明书以避免发生受伤和损坏。

4

避免遭受电击和发生火灾的危险

- 仅将插头和合适的、有接地保护的插座相连。确保电源的电压和咖啡机铭牌上的相一致。如果连接不当，则将不能享受质量保证。
- 如果需要采用延长线，则要采用有接地保护并且横截面为至少为1.5平方毫米的电线。
- 避免电线受到尖锐物体的损坏。用线夹固定电线，或者让电线自由下垂。电线要远离热源和湿气。
- 如果咖啡机的电线损坏，则不要继续使用咖啡机。将咖啡机交给制造商维修服务 Nespresso Club 或其他具备资质的人员修理。
- 为了防止咖啡机发生损坏，不要将咖啡机放到热的表面上或旁边，如散热片、炉灶、燃气燃烧器、明火等等。咖啡机要总是放到平稳的表面上。
- 如果长时间不用咖啡机，要断开咖啡机的电源。
- 拔插头时，要拉住插头将其拔出，而不能拉扯电线本身，否则电线有损坏的危险。手部潮湿时，不能用手接触电线。
- 不要把咖啡机或其中的一部分浸入水中。不要把咖啡机或其中的一部分放入到洗碗机中。电和水一起会构成危险，有导致人员遭受危机生命的电击危险。
- 不要拆开咖啡机。咖啡机内部有危险电压！
- 不要在咖啡机的开孔中放入任何物体。否则有发生火灾和遭受电击的危险！

在使用咖啡机的过程中防止受伤

- 本咖啡机仅供家用。对由于任何商业用途、不当使用或者不遵照使用说明书的使用所造成的损失，制造商不承担任何责任，在这些情况下也不负责产品质量保证。
- 咖啡机的用途是根据本操作说明书制备饮料。本咖啡机仅供居家以及在其他类似场合使用，例如：商店、办公室以及其他工作场所的员工休息室；农庄；酒店、汽车旅馆和其他居住场合的客房；提供住宿和早餐的寄宿场所等。不要将咖啡机用作其他用途。

保修

Nespresso 提供1年的产品维修保养期限。在这期间，Nespresso 将会为您免费的维修或替换产品。不过，若其保养期少过六个月，Nespresso 只保证替换还未过期（还在推出）的产品或其零件。这份有限的保养期不包括意外，错误使用，无正确保养，或普通撕裂所造成的损坏。除非其延长保养期是有根

- 如较长时间不用咖啡机例如度假期间，要将咖啡机的插头从插座中拔出。
- 如果咖啡机有损坏，或者功能有故障，则不能再继续使用咖啡机。要立即从电源插座中拔出咖啡机的插头。将咖啡机交给 Nespresso Club 进行检查、修理或调节。损坏的咖啡机有造成人员遭受电击、灼伤和发生火灾的危险。
- 本设备不适合有生理障碍、感知障碍、精神障碍或缺乏经验和知识的人（包括儿童在内）使用，除非有负责这些人员安全的人给他们做过使用该设备的监督和指导。要监督儿童以便确保他们不会用该设备玩耍。
- 活盖要总是保持在闭合状态，在咖啡机运行的过程中，不得将活盖掀起。否则有造成灼伤的危险。不要将手伸到囊腔和囊道中。否则有受伤的危险！
- 制备咖啡时，不要将手伸到咖啡出口的下面，否则有发生烫伤的危险。
- 损坏或变形的小囊不能使用。如果刀片不能在小囊适当穿孔，则水会从小囊周围溢出而损坏咖啡机。
- 使用咖啡机时，要安装好滴水盘和滴水隔栅。
- 本机只能使用 Nespresso 咖啡小盒，且专门供 Nespresso 俱乐部使用。

请妥善保管本说明书。

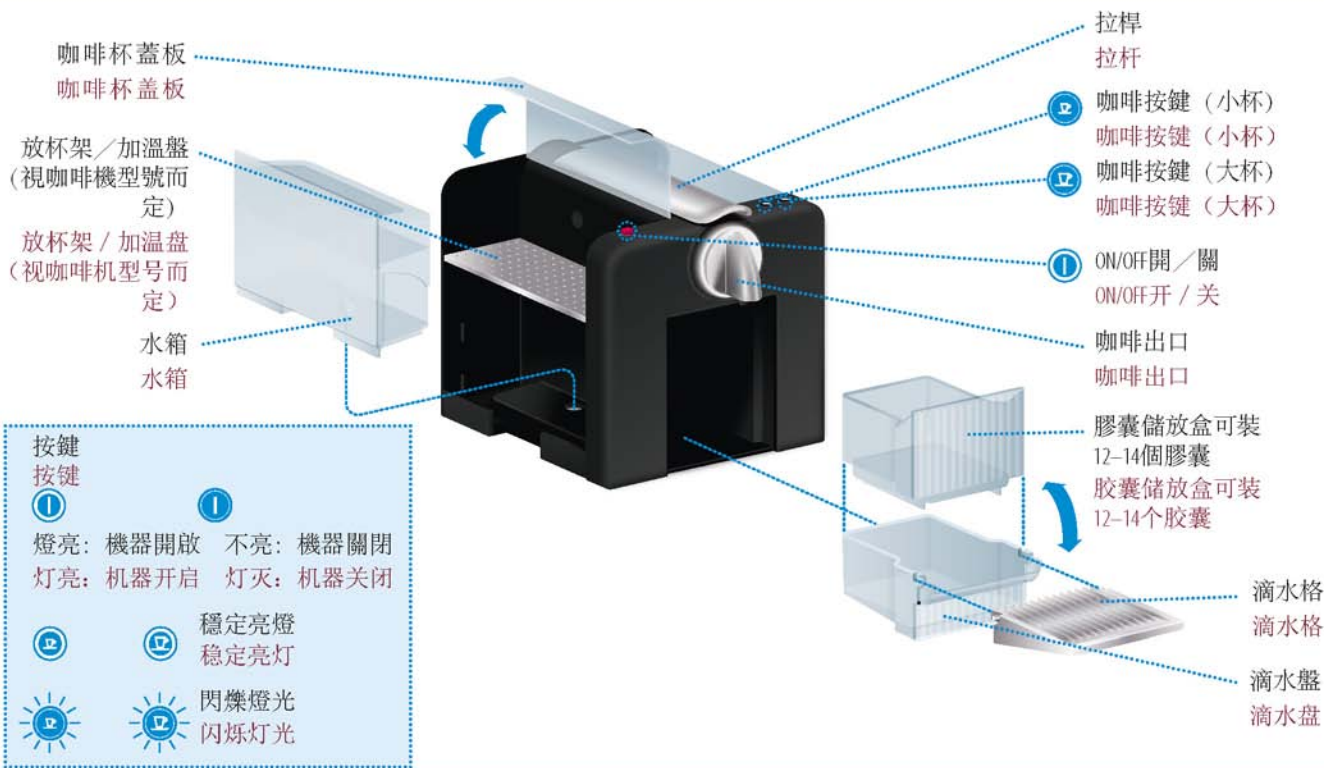
咖啡机转交给后续用户时，本说明书要一同转交。



弃置和环保

- 您的咖啡机中有可以回收利用的宝贵材料。对废旧材料分类有利于宝贵原材料的回收利用。请将报废的咖啡机交给回收处。关于弃置方面的情况，请向您所在地的有关部分了解。
- 咖啡机及其包装采用可以回收利用的新材料制成。

据法规律而定，所有保养条例不例外，限制或更改，以及增加，这法规将适用于您所买的产品。若您发现您所买的产品有缺陷，请联络 Nespresso 以取得正确的指导，将产品寄回正确的地址做维修的工作。想得取更多关于 Nespresso 的信息，请参阅我们的网页：www.nespresso.com



節電模式設置/
節電模式設置

- 1** 打開電源開關。
打開電源開關。
- 2** 在加熱期按住 Espresso 按鈕3秒鐘。
在加熱期按住 Espresso 按鈕3秒鐘。
- 3** Espresso 按鈕閃爍提示已經進入設置模式。
Espresso 按鈕閃爍提示已經進入設置模式。
- 4** 觸按Espresso更改設置:
閃爍1次: 30:分鐘後進入節電模式 (默認設置)
閃爍2次: 60:分鐘後進入節電模式
閃爍3次: 關閉節電模式。
觸按Espresso更改設置:
閃爍1次: 30:分鐘後進入節電模式 (默認設置)
閃爍2次: 60:分鐘後進入節電模式
閃爍3次: 關閉節電模式。
- 5** 在節電狀態, 按鈕用5秒鐘的節律明暗交替。觸按任何按鈕可終止節電狀態。再次觸按預選咖啡。
在節電狀態, 按鈕用5秒鐘的節律明暗交替。觸按任何按鈕可終止節電狀態。再次觸按預選咖啡。

首次使用 或長時間未使用後再次使用/
首次使用 或长时间未使用后再次使用

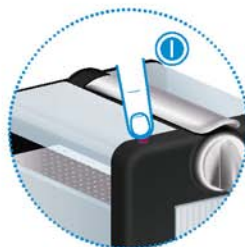
6



- 1 向水箱加注飲用水。
向水箱加注饮用水。



- 2 插上咖啡機電源。
插上咖啡机电源。



- 3 開啟機器。
开启机器。



- 4 放下滴水格。
放下滴水格。

日常使用 每日沖泡第一杯咖啡前/
日常使用 每日冲泡第一杯咖啡前



- 1 向水箱加注飲用水。
向水箱加注饮用水。



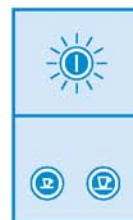
- 2 開啟機器。
开启机器。

i 注意

在咖啡機加熱期間，您可以預選咖啡（參見準備）。當咖啡機準備完畢時，咖啡會自動流出。

i 注意

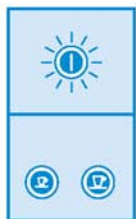
在咖啡機加熱期間，您可以預選咖啡（參見準備）。當咖啡機準備完畢時，咖啡會自動流出。



- 3 閃爍燈光：加溫中。
穩定亮燈：準備就緒。
閃爍燈光：加溫中。
穩定亮燈：準備就緒。



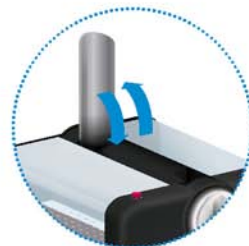
- 5 將容器放在咖啡出口下的滴水格上。
將容器放在咖啡出口下的滴水格上。



- 6 閃爍燈光：加溫中。穩定亮燈：準備就緒。
閃爍燈光：加溫中。穩定亮燈：準備就緒。



- 7 準備就緒後，按咖啡按鈕進行清洗。如此重複6次。
準備就緒後，按咖啡按鈕進行清洗。如此重複6次。



- 8 如果沒有水：開啟拉桿並保持3秒。
如果沒有水：開啟拉桿並保持3秒。



- 4 預熱杯子*：將杯子放在加溫盤上或用熱水沖洗杯子。*視咖啡機型號而定。
預熱杯子*：將杯子放在加溫盤上或用熱水清洗杯子。*視咖啡機型號而定。



- 5 將拉桿完全打開並放入膠囊。
將拉桿完全打開並放入膠囊。



- 6 關下拉桿。
關下拉桿。

準備/ 准备

8

☒

意大利特濃或淡式意大利特濃咖啡

意大利特浓或淡式意大利特浓咖啡



- 1 選擇意大利特濃或淡式意大利特濃咖啡（小杯或大杯）。流速依咖啡種類而定。
选择意大利特浓或淡式意大利特浓咖啡（小杯或大杯）。流速依咖啡种类而定。

☒

瑪琪雅朵拿鐵咖啡

玛琪雅朵拿铁咖啡



- 2 向杯中加入熱牛奶至4/5滿，然後將杯子放在咖啡出口下方。放入一顆咖啡球并按下小杯按鍵。
向杯中加入热牛奶至4/5满，然后将杯子放在咖啡出口下方。放入一颗咖啡球并按下小杯按键。



- 3 拉起拉桿，退出膠囊（掉落至膠囊儲放盒）。關下拉桿。
拉起拉杆，退出胶囊（掉落至胶囊储放盒）。关下拉杆。

設定水量/ 设定水量

重設水量至出廠設定 - 小杯 (40 ml)，大杯 (110 ml)。

重设水量至出厂设定 - 小杯(40ml)，大杯(110ml)。



- 4 關閉機器。
关闭机器。



- 5 按壓住大杯按鍵幾秒鐘。然後開啟機器。這將使兩項設定都重設至出廠設定。
按压住大杯按键几秒钟。然后开启机器。这将使两项设定都重设至出厂设定。



設定水量/ 設定水量



1 放入一粒膠囊。
放入一顆膠囊。





2 按下小杯或大杯按鍵。
按下小杯或大杯按鍵。



3 在想要的水位松開
按鍵。
在想要的水位松開
按鍵。

清洗/ 清洗

-  不要使用任何強性清洗劑或溶劑潔淨劑。不要放入洗碗機中清洗。
-  不要使用任何強性清洗劑或溶劑潔淨劑。不要放入洗碗機中清洗。



- 1 使用濕布及溫和的清潔劑。
使用濕布及溫和的清潔劑。

除鈣/ 除鈣

10



警告

請仔細閱讀除鈣劑包裝上的安全說明。除鈣劑可能有損健康。要避免其和眼部、皮膚和臉部發生接觸。



除鈣液會造成傷害。請避免入眼，或與皮膚及咖啡機表面接觸。切勿使用醋液，這會損壞咖啡機。Nespresso Club可提供除鈣套件為了保證機器發揮令人滿意的效能：



警告

請仔細閱讀除鈣劑包裝上的安全說明。除鈣劑可能有損健康。要避免其和眼部、皮膚和臉部發生接觸。



除鈣液會造成傷害。請避免入眼，或與皮膚及咖啡機表面接觸。切勿使用醋液，這會損壞咖啡機。Nespresso Club可提供除鈣套件為了保證機器發揮令人滿意的效能：

水硬度:		除垢時間:	
fh	dH	CaCO ₃	咖啡杯、咖啡杯 (40ml)
36	20	360 mg/l	300
18	10	180 mg/l	600
0	0	0 mg/l	1200

fh 法國度
法国度
dh 德國度
德国度
CaCO₃ 碳酸鈣
碳酸鈣

除鈣/ 除鈣



- 4 在咖啡出口下放上容器 (最小容量: 0.6升)。
在咖啡出口下放上容器 (最小容量: 0.6升)。



- 5 開啟機器。
开启机器。



- 6 閃爍燈光: 加溫中。
穩定亮燈: 準備就緒。
閃爍燈光: 加溫中。
穩定亮燈: 准备就绪。



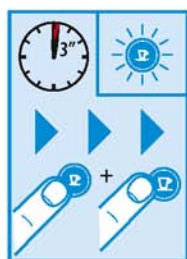
- 1 機器關閉。移去膠囊。
机器关闭。移去胶囊。



- 2 清空滴水盤與膠囊儲放盒。
清空滴水盘与胶囊储放盒。



- 3 向水箱中加入0.5升水，然後加入Nespresso除鈣液。
向水箱中加入0.5升水，然後加入Nespresso除钙液。



- 7 同時按兩個咖啡按鍵3秒鐘。它們將開始閃燈。
同时按两个咖啡按键3秒钟。它们将开始闪灯。



- 8 按大杯按鍵。
用完除鈣溶劑。
按大杯按鍵。
用完除钙溶剂。



- 9 將容器中收集之用過的除鈣液再次注入水箱，然後重復步驟8。
将容器中收集之用过
的除钙液再次注入水箱，
然后重复步骤8。

除鈣/ 除钙

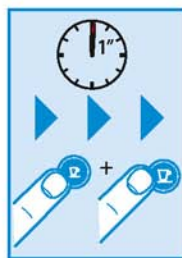
12



- 10 排空並沖洗水箱。加注飲用水。
排空并冲洗水箱。加注饮用水。



- 11 準備就緒後，按咖啡按鈕進行清洗。
准备就绪后，按咖啡按钮进行清洗。



- 12 要結束除鈣模式，同時按兩鍵1秒鐘。現在可以使用機器。
要结束除钙模式，同时按两键1秒钟。现在可以使用机器。

清空系統/ 清空系统



- 1 關閉機器。
关闭机器。



- 2 取下水箱。放上容器（最小容量0.6升）。
取下水箱。放上容器（最小容量0.6升）。

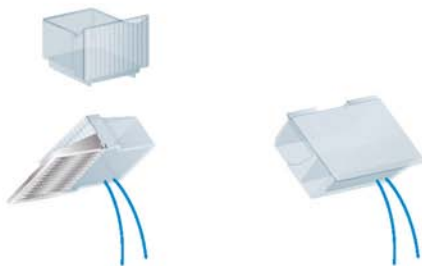


- 3 按壓住小杯按鈕幾秒鐘。然後開啟機器。
按压住小杯按钮几秒钟。然后开启机器。

日常使用 每日沖泡最後一杯咖啡後/
日常使用 每日沖泡最後一杯咖啡后



1 關閉機器。
关闭机器。



2 關閉機器并清洗膠囊儲放盒、
滴水盤和水箱。
关闭机器并清洗胶囊储放盒、
滴水盘和水箱。



3 關上滴水格。
关上滴水格。



4 ON/OFF開關和膠囊儲放盒
後面的燈將同時閃爍。
ON/OFF开关和胶囊储放盒
后面的灯将同时闪烁。



5 關機（咖啡機不能使用約10分鐘。可
能有少許水滴出）。
关机（咖啡机受阻约10分钟。可能有少
许水滴出）。

疑難排除/ 疑难排除

14

指示燈不亮。	→ 檢查電源：插頭、電壓、保險絲。
無咖啡，沒有水。	→ 檢查水箱，如果水箱已空，請加入飲用水。 → 如有需要，則進行除鈣。
咖啡不夠熱。	→ 預熱杯子。如有需要，則除鈣機器。
拉桿不能完全壓下。	→ 清空膠囊的儲放盒。檢查無膠囊堵住膠囊儲放盒。
不規則間斷閃爍。	→ 致電Nespresso俱樂部。
沒有咖啡，只有水流出（儘管已經插入了膠囊）。	→ 如果有任何問題，請致電Nespresso Club。

指示灯不亮。	→ 检查电源：插头、电压、保险丝。
无咖啡，没有水。	→ 检查水箱，如果水箱已空，请加入饮用水。 → 如有需要，则进行除钙。
咖啡不够热。	→ 预热杯子。如有需要，则除钙机器。
拉杆不能完全压下。	→ 清空胶囊的储放盒。检查无胶囊堵住胶囊储放盒。
不规则间断闪烁。	→ 致电Nespresso俱乐部。
没有咖啡，只有水流出（尽管已经插入了胶囊）。	→ 如果有任何问题，请和Nespresso Club联系。

規格/ 规格

Le Cube			
	SG/HK/MY: 220-240V, 50Hz, 1260W / TW: 110V 60Hz 1150W / CN: 220V 50Hz 1150W / KR: 220V 60Hz 1150W /		1l
P	最大/最大 19bar		5°C 至/至 45°C/Box
	~ 4kg		 22.6cm  23.0cm  23.0cm

選擇性配件/ 选择性配件



Nespresso 除垢包：貨號：3035/CBU-2

Nespresso 除垢包：貨號：3035/CBU-2

Le_Cube_09.03