

0806CD100



NESPRESSO®

ネスプレッソ・オートマテック コンパクトライン
C100 / D100



C100



D100

取扱説明書



NESPRESSO®

このたびは、ネスプレッソ・コーヒーマーカーをお買い上げいただき、

誠にありがとうございます。

この取扱説明書をよくお読みいただき、正しくお使いください。

また、この取扱説明書は大切に保管し、必要なときにお読みください。

もくじ

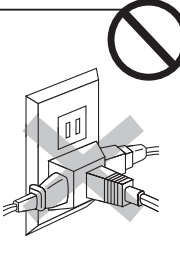
使用上のご注意	2～3
安全上のご注意	3
各部の名称	4～5
湯通しの方法、はじめてお使いになる前 ／長い間お使いにならなかった場合	4～5
1 毎日1杯目のコーヒーをお飲みになる前に	5
2 エスプレッソ、ヨーロピアンコーヒーの作り方	6～7
3 毎日最後のコーヒーをお飲みになった後に	6
コーヒー抽出量の設定方法	7
マシンの乾燥：長い間お使いにならない場合は、 本体内部の乾燥のために行ってください。	8
湯垢洗浄	9
故障かな？と思ったら	10～11
製品仕様	12
ネスプレッソで作るコーヒーメニュー	12
コーヒー抽出ボタンのランプ表示一覧	13

本取扱説明書では、以下C100のイラストを使用しておりますが、D100につきましても、使用上のご注意、各部の名称、ご使用方法などは同じです。


使用上のご注意

- 電源は必ず15A以上の独立したコンセントからお取りください。また、延長コードのご使用、たこ足配線は非常に危険ですので絶対におやめください。
- 最大約13Aの電流が流れますので、他の電気器具と同時に使うときは、ブレーカーの容量を超えないようにしてください。
- 製品は日本向け仕様（100V専用）ですので、電源・電圧の異なる海外でのご使用はできません。
- 室温が5℃以上の環境でご使用ください。それより低い温度の環境でご使用になりますと、コーヒー抽出ボタンランプの点滅が続き、作動しないことがあります。

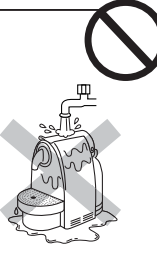
●電源は必ず適正配線された、100Vのコンセント（15A以上）から単独でお取りください。延長コードなどを使ったたこ足配線はおやめください。異常発熱して発火することがあります。




●ご使用前には、必ずコードや差し込みプラグを点検してください。コードや差し込みプラグは、傷んだまま使いますと、やけど、感電、火災の原因になります。



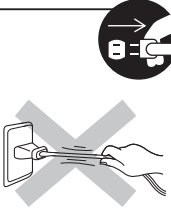
●本体に水をかけたり、水につけて洗わないでください。感電や故障の原因になります。



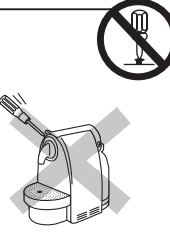
●子供だけのご使用、また幼児の手の届くところでのご使用はおやめください。けが、やけど、感電の恐れがあります。




●電源プラグを抜くときは、コードを持たずに必ず先端の電源プラグを持って引き抜いてください。正しく抜かないとコードが傷み、感電したり、ショートして発火することがあります。




●万一、コーヒーが抽出されないなど異常が生じた場合には、ネスプレッソに修理をご用命ください。修理サービスマン以外の方が分解、修理等を行いますと、発火したり、異常動作が起こり、けがをすることがあります。



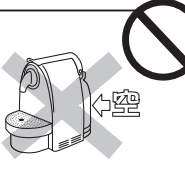
●できるだけ浄水器を通して水をご利用ください。ミネラルウォーターのご使用は、ミネラル分が本体内部に付着して詰まる等、故障の原因になります。



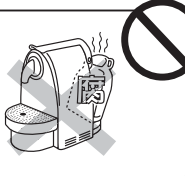
●給水タンクの中には、熱湯、牛乳、酒、一度沸かしたコーヒーなど、水以外のものは入れないでください。本体内部が汚れたり、詰まったりして故障の原因になります。



●給水タンクが空のまま電源を入れないでください。故障の原因になります。



●給水タンクに水を残したまま放置しないでください。水が腐敗します。水は常に新しいものをご使用ください。




●ご使用中は本体を動かさないでください。



●不安定な場所や熱に弱い敷物の上では使わないでください。火災の原因になります。



●洗浄の際、排水グリッドの溝で手を傷つけないように気を付けてください。



●カプセル挿入口には指を入れないでください。



安全上のご注意

ここに示した注意事項は、製品を安全に正しくお使いいただき、あなたや他の人々への危害や損害を未然に防止するためのものです。また注意事項は、危害や損害の大きさや切迫の程度を明示するために、誤った取扱いをすると生じることが想定される内容を、「警告」と「注意」に区分しています。いずれも安全に関する重要な内容ですので、必ず守ってください。

警告：人が死亡または重傷を負う可能性が想定される内容。

注意：人が傷害を負う可能性及び物的損害のみの発生が想定される内容。

○絵表示の例

- ⚡ △記号は、危険・警告・注意を促す内容があることを告げるものです。図の中に具体的な注意内容（左図の場合は感電注意）が描かれています。
- 🚫 ⊘記号は、禁止の行為であることを告げるものです。図の中や近傍に具体的な禁止内容（左図の場合は分解禁止）が描かれています。
- 🔌 ●記号は、行為を強制したり指示したりする内容を告げるものです。図の中に具体的な指示内容（コードを持たずに必ず先端の電源プラグを持って引き抜いてください）が描かれています。

警告

修理技術者以外の方は、絶対に分解したり、修理・改造は行わないでください。発火したり、異常動作してけがをすることがあります。



注意

電源プラグにピンやごみを付着させないでください。感電・ショート・発火の原因になります。






使用時以外は、電源プラグをコンセントから抜いてください。けがややけど、絶縁劣化による感電・漏電・火災の原因になります。



電源コードを傷つけたり、破損したり、加工したり、無理に曲げたり、引っ張ったり、ねじったりしないでください。重い物を載せたり挟み込んだり加工したりすると、電源コードが破損し、火災・感電の原因となります。



各部の名称

-  お買い上げのコーヒーマーカーをご使用になる前に、この説明書をよくお読みください。
-  安全のための注意書きを守って使用してください。
-  マシン本体の底面に取り付けてある技術仕様プレートに書かれた電圧がお客様の電気設備に対応していることを確認してください。





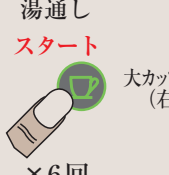




- 改良の為、予告なく仕様を変更することがあります。
- 本取扱説明書では、以下C100のイラストを使用しておりますが、D100につきましても、使用上のご注意、各部の名称、ご使用方法などは同じです。

湯通しの方法



はじめてお使いになる前
／長い間お使いにならなかった場合


1 毎日1杯目のコーヒーをお飲みになる前に

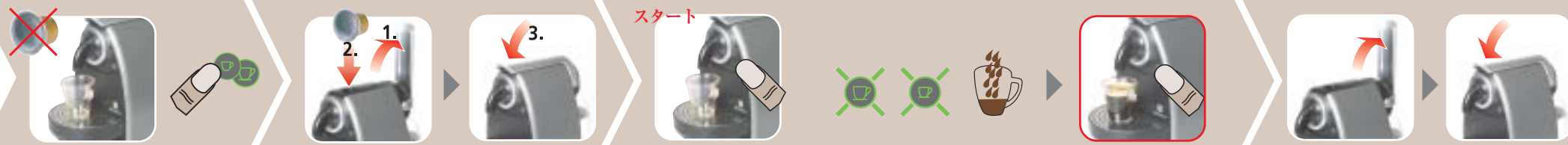
				<p>ランプが点滅中</p> <p>準備中</p>	<p>ランプが点灯</p> <p>準備完了</p>	<p>湯通しスタート</p> <p>大カップボタン (右側)</p> <p>×6回</p>				<p>ランプが点滅中</p> <p>準備中</p>	<p>ランプが点灯</p> <p>準備完了</p>
排水グリッドの保護ホイルを取り除いてください。	給水タンクを取り外して給水してください。	大きめのカップ (120cc以上) を抽出口の下にセットしてください。	コンセントを入れて、電源ON/OFFスイッチを押してください。	コーヒ抽出の適温になるまでランプが点滅します。適温になるとランプが点灯に変わります。(約30秒から1分間)		カプセルをセットしないで、大カップボタン (右側) を押して湯通しをスタートしてください。(湯通しは自動的にストップします。) 同じ作業を6回程度繰り返してください。		給水タンクを取り外して新鮮な水を給水してください。	電源ON/OFFスイッチを押してください。		

これで湯通し作業は完了です。このままご使用になる場合は、P6の「2 エスプレッソ、ヨーロピアンコーヒーの作り方」にお進みください。

2 エスプレッソ、 ヨーロピアンコーヒーの作り方

-  小カップ(左側) エスプレッソ
-  大カップ(右側) ヨーロピアンコーヒー

 コーヒー抽出中はレバーを上げないでください。



カップをコーヒー抽出口の下に置き、小カップボタン(左側)または大カップボタン(右側)を押して湯通しを行ってください。その際、カプセルは入れないでください。

レバーを上げてカプセル挿入口からカプセルをセットしてください。

レバーを下げてください。

カップをコーヒー抽出口の下に置き、小カップボタン(左側)または大カップボタン(右側)を押してください。

抽出スピードはカプセルの種類によって異なります。

レバーを上げて使用済みカプセルを排出してください。


(コーヒー抽出後、レバーを上げると使用済みカプセルはカプセルコンテナに収納されます。カプセルを確実に排出するために、レバーはゆっくりと上げてください。)

湯通しは、小カップボタン(左側)または大カップボタン(右側)を押してスタートし、1杯分の湯通しを行ってください。(湯通しは自動的にストップします。)

※小カップボタン(左側)または大カップボタン(右側)を3秒以上押し続けると、それぞれのコーヒー抽出量を変更できます。

(湯通しによりカップをあらかじめ温めておくことをお勧めします。)

3 毎日最後のコーヒーをお飲みになった後に

 研磨効果のない中性洗剤をご使用ください。また食器洗い器での洗浄は行わないでください。



カプセルが排出されていることを確認してください。小カップボタン(左側)を押して湯通しを1回行った後、電源ON/OFFスイッチを押して電源をOFFにしてください。

排水受け皿の排水、カプセルコンテナの使用済みカプセルを捨ててください。流水などで洗浄し、元の位置に戻してください。

給水タンクをすすいでから水を捨ててください。

コーヒー抽出量の設定方法

コーヒー抽出量は、小カップボタン(左側):40cc、大カップボタン(右側):110ccに初期設定されています。

初期設定されているコーヒー抽出量をお好みの抽出量に変更する時

一杯ずつお好みの抽出量でコーヒーを抽出する時



レバーを上げて、カプセルをセットしてください。

小カップボタン(左側)または大カップボタン(右側)をお好みの量が抽出されるまで押し続けてください。(3秒以上)

抽出量を初期設定に戻す時

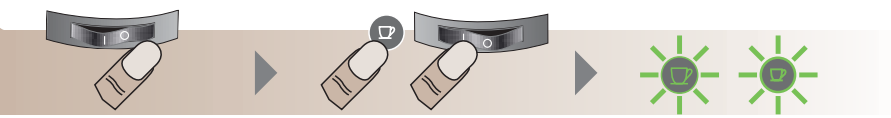


電源を切ってください。

大カップボタン(右側)を押したままの状態ですべて電源を入れてください。大カップボタンを離してください。

マシンの乾燥

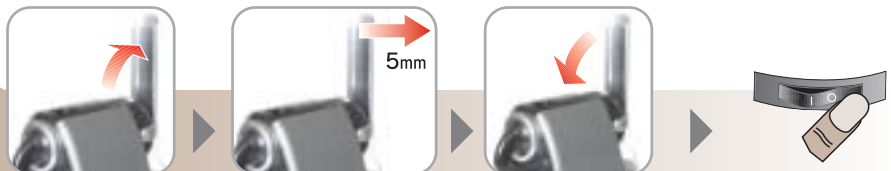
長い間お使いにならない場合は、本体内部の乾燥のために行ってください。



電源を切り、給水タンクを空にしてください。

小カップボタン(左側)と電源ON/OFFスイッチのON側(左部分)を同時に押してください。

小カップボタン(左側)と大カップボタン(右側)が点滅します。本体内部の熱湯が自動的に排出されると、小カップボタン(左側)と大カップボタン(右側)が交互に点滅を始めます。



レバーを上げてください。3秒以上そのままの状態にしてください。

給水タンク側に5mmほどレバーを3秒間押し続けてください。本体内部の乾燥がはじまります。

レバーを下げてください。

電源を切ってください。その後、10分間は操作が出来ません。

注意

レバーは5mm程度しか押せません。それ以上無理な力を加えますと破損の原因になりますのでご注意ください。



マシン本体側面を押えてください。カプセル挿入口の上を押えますとカプセル挿入口から飛び散るお湯でやけどをする恐れがありますのでご注意ください。

カプセル挿入口からお湯が飛び散ることがありますので、ご注意ください。

湯垢洗浄

湯垢洗浄剤の使用方法

定期的にネスプレッソ・コーヒーメーカーの湯垢を洗浄する事をお勧めします。(6ヶ月に1回以上または、600杯分のコーヒー抽出後が洗浄時期の目安です。)

別売アクセサリー：
ディスクリングキット(湯垢洗浄剤)
アクセサリー# 3035/CBU



湯垢洗浄剤のパッケージに記載されている安全のための注意書きをよくお読みください。湯垢洗浄剤はマシン本体表面に変色等の損傷をきたしますので、ご注意ください。



酢はマシン損傷の危険性がありますので使用しないでください。

準備

1



レバーを上げて使用済みカプセルを排出してから、レバーを下げてください。



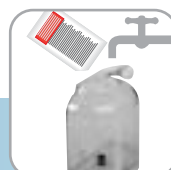
排水受け皿の排水、カプセルコンテナの使用済みカプセルを捨ててください。それぞれ空になりましたら元の位置に戻してください。



マシンを湯通ししてください。湯通しの方法は、P4の「湯通しの方法」をお読みください。

排水受け皿に水がたまる場合：次頁の「故障かな?と思ったら」をお読みください。

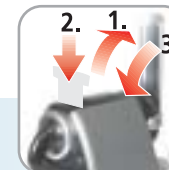
2



給水タンクに、別売アクセサリーの湯垢洗浄剤と500mlの水を入れ本体にセットしてください。



500cc以上のカップをセットしてください。



1. レバーを上げる。
2. フィルターをセットする。
3. レバーを下げる。

3



スタート ×3回 ストップ

60秒

小カップボタン(左側)と大カップボタン(右側)を同時に3秒間押し続けてください。60秒後にもう1度大カップボタンを押して湯通しを止めてください。

大カップボタン(右側)を押して湯垢洗浄液を湯通ししてください。60秒後にもう1度大カップボタンを押して湯通しを止めてください。

カップにたまった湯垢洗浄液はそのまま再利用します。再度給水タンクに入れて下さい。この作業を3回繰り返してください。

4



フィルターを取り出してください。



給水タンクを充分すいであら給水してください。



マシンを湯通ししてください。湯通しの方法は、P4の「湯通しの方法」をお読みください。

小カップボタン(左側)と大カップボタン(右側)を同時に3秒間押し続けてください。小カップボタンと大カップボタンが点灯し、湯垢洗浄モードが解除されます。



故障かな?と思ったら

湯通しでお湯が出ない場合/コーヒーが出ない場合/
空焚き*をした場合/長い間お使いにならなかった場合

※空焚きとは:給水タンクが空の状態です。コーヒー抽出ボタンを押し、マシンを起動させることをいいます。

1 給水タンクに水が入っていることを確認してください。
→ 給水タンクに水が入っていない場合は、給水タンクを取り外して給水してください。



2 電源が入っていないことを確認してください。
→ 電源が入っている場合は電源ON/OFFスイッチを押して電源をOFFにしてください。



3 レバーを上げてください。



4 レバーがほぼ垂直に上がりきった状態から給水タンク側に5mmほどレバーを押してください。



⚠ レバーは5mm程度しか押せません。それ以上無理な力を加えますと破損の原因になりますのでご注意ください。



⚠ マシン本体側面を押してください。カプセル挿入口の上を押さえますとカプセル挿入口から飛び散るお湯でやけどをする恐れがありますのでご注意ください。

⚠ カプセル挿入口からお湯が飛び散ることがありますので、ご注意ください。

5 レバーを下げてください。



6 電源ON/OFFスイッチを押して電源を入れてください。



7 コーヒー抽出ボタンが点灯していることを確認してください。

⚠ コーヒー抽出ボタンが点灯せず点滅している場合は、点灯するまでお待ちください。空焚きした場合は点滅から点灯にかわるまで約3~5分ほどかかる場合がございます。

ランプが点滅中
準備中

ランプが点灯
準備完了

8 カプセルがセットされていないことを確認した上で湯通しを行ってください。

⚠ コーヒー抽出出口よりお湯が抽出されるまで、若干の時間を要する場合がありますが、異常ではありません。

9 これで操作は完了です。



コーヒー抽出ボタンのランプがつかない



コンセントとブレーカーを確認してください。それでもランプがつかない場合は、ネスプレッソにご連絡ください。

コーヒー抽出出口から残り湯が落ちる

コーヒー抽出後は、レバーを上げてすぐにカプセルを排出してください。

マシンが作動しない

マシンの乾燥操作を行いましたか? マシンの乾燥中(約10分間)は、操作が出来ません。

抽出時の音が大きい

カプセルを入れない湯通し時は、コーヒー抽出時よりも音が大きくなりますが、異常ではありません。

コーヒーがぬるい



一度湯通しして、カップとマシン内部を温めてください。

排水受け皿に水がたまる



湯通しを行うたびに排水受け皿に少量の水が排水されますが、異常ではありません。排水受け皿の外に水が漏れる場合は、排水受け皿とカプセルコンテナを正しくセットしてください。



コーヒー抽出ボタンが不規則な間隔で点滅する



電源はコンセントから単独で取っていますか? 室温5℃以上の環境でご使用になっていますか? 再度コンセントを入れ直して電源ON/OFFボタンを押しても点滅が続く場合は、ネスプレッソにご連絡ください。

必要に応じて湯垢洗浄を行ってください

P9の「湯垢洗浄」をお読みください

製品仕様

電源 : 100V 50/60Hz	消費電力 : 1260W
給水タンク : 1000cc (エスプレッソ約20杯分)	
大きさ : W166 × D291 × H252mm	本体重量 : 3.0kg
コードの長さ : 約1.3 m	

ネスプレッソで作るコーヒーメニュー



アイス・ネスプレッソ

①カプセル1個を使ってカプチーノカップに2分の1 (約60cc)のエスプレッソコーヒーを作ります。②シェーカーにクラッシュアイスを入れ、シュガーをお好みで加えます。③シェーカーの中に出来たエスプレッソを注ぎ、30秒強く振ってグラスに注ぎます。④最後にシェーカーに残った氷をグラスに移します。



アッフォガード (ジェラートコンカフェ)

①カプセル1個を使ってカプチーノカップに2分の1 (約60cc)のエスプレッソコーヒーを作ります。②市販のアイスクリームをグラスに盛りつけます。味はバニラ、キャラメル、チョコマーブル、ラムレーズンなど、お好みで。③アイスクリームの上から出来た熱いエスプレッソをかけます。

愛情点検



長年ご使用の
コーヒーメーカーの点検を!

このようなことは
ありませんか

- 電源プラグ・コードが異常に熱くなる。
- コードに傷がついていたり、触れると通電したりしなかったりする。

このようなときは使用を中止し、事故防止のため、必ずネスプレッソに点検・修理をご相談ください。

品番	C100/D100	お買い上げ日	年 月 日
販売店名	☎ ()		

コーヒー抽出ボタンのランプ表示一覧

マシンの作動状態	コーヒー抽出ボタン		ランプの表示
	小カップボタン (左側)	大カップボタン (右側)	
電源OFF			消灯
コーヒー抽出準備中			ゆっくり点滅
準備完了 (抽出可能)			点灯
小カップボタンによるコーヒー抽出 /湯通し			小カップボタンゆっくり点滅 大カップボタン点灯
大カップボタンによるコーヒー抽出 /湯通し			大カップボタンゆっくり点滅 小カップボタン点灯
コーヒー抽出量を 初期設定に戻す時			ゆっくり点滅
マシン乾燥開始			速く点滅
マシン乾燥中			小カップボタンと大カップボタンが 交互にゆっくり点滅
湯垢洗浄 (準備~完了)			速く点滅
故障の可能性がありますので ネスプレッソにご連絡ください			3倍速く点滅

ネスレネスプレッソ株式会社

〒105-0014 東京都港区芝2丁目1番33号 フリーダイヤル 0120-57-3101 www.nespresso.co.jp