

NESPRESSO®

ネスプレッソエッセンサ (オート)  
C101 / D101



C101



D101

取扱説明書



このたびは、ネスプレッソ・コーヒーマーカーをお買い上げいただき、  
誠にありがとうございます。

この取扱説明書をよくお読みいただき、正しくお使いください。

また、この取扱説明書は大切に保管し、必要なときにお読みください。

## もくじ

安全上の注意	1～3
各部の名称	4
省エネモードの設定／セルフスタート	5
湯通しの方法、はじめてお使いになる前 ／長い間お使いにならなかった場合	4～5
1 毎日1杯目のコーヒーをお飲みになる前に	5
2 エスプレッソ、ルンゴコーヒーの作り方	6～7
3 毎日最後のコーヒーをお飲みになった後に	6
コーヒー抽出量の設定方法	7
マシンの乾燥：長い間お使いにならない、または凍結の恐れがある場合は、 本体内部の乾燥のために行ってください。	8
湯垢洗浄	9
故障かな？と思ったら	10～11
製品仕様	12
ネスプレッソで作るコーヒーメニュー	12
コーヒー抽出ボタンのランプ表示一覧	13

本取扱説明書では、以下C101のイラストを使用しておりますが、D101につきましても、  
使用上のご注意、各部の名称、ご使用方法などは同じです。

## 安全上の注意



**この取扱説明書は大切に保管し、必要なときにお読みください。**

ここに示した注意事項は、この電気器具を安全に正しくお使いいただき、ご自身や他の  
人々への危害や、財産への損害を未然に防止するためのものです。注意事項を「警告」  
と「注意」に区別して明示していますので、お使いの際には、必ず守ってください。  
この取扱説明書は保管し、次に製品を使用する方には必ずお渡しください。



**警告** この警告に従わずに、誤った取り扱いをすると、人が死亡または重傷を  
負う可能性が想定される内容を示しています。



**注意** この警告に従わずに、誤った取り扱いをすると、人が傷害を負う可能性が  
想定される内容、または物的損害の発生が想定される内容を示しています。

### 絵表示の例

次の記号は、注意（警告を含む）を促す内容があることをお知らせするためのものです。					
	一般的注意		高温注意		感電注意
次の記号は、禁止の行為であることをお知らせするものです。					
	してはいけない 禁止		分解禁止		風呂、シャワー室、 水場での使用禁止
	水ぬれ禁止		ぬれ手禁止		接触禁止
次の記号は、行為を強制したり、指示する内容をお知らせするものです。					
	一般指示 指示に従う		電源プラグを抜く		



### 警告



・取扱説明書に従って取り扱うことのできない方、子供など取り扱いに不慣れな方  
だけでは使用しない。  
また幼児の手の届くところで使わない。

### 感電や発火を防ぐために



・絶対に分解・修理・交換はしない。（当社が供給する消耗部品は除く）  
修理はネスプレッソあるいはお買い上げの販売店にご相談ください。



・お風呂やシャワールームなどの水場で使用しない。  
この製品は屋内使用専用です。

	<ul style="list-style-type: none"> <li>・水につけたり、水をかけたりしない。水滴や水がかからないようにする。</li> <li>・本体を液体の中に入れない。</li> <li>・全ての電源接続、電源プラグ、コードが乾いていることを確認する。</li> <li>・給水タンク、カプセルコンテナ、排水受け皿、排水グリッド以外は水洗いできません。</li> </ul>	
	<ul style="list-style-type: none"> <li>・ぬれた手で、電源プラグの抜き差しはしない。</li> </ul>	
	<ul style="list-style-type: none"> <li>・コード・電源プラグを破損するようなことをしない。</li> <li>・破損したコード・電源プラグを使用しない。</li> </ul> <div data-bbox="212 446 1019 574" style="border: 1px solid black; padding: 5px;"> <p>電源コードは傷つけたり、加工したり、無理に曲げたり、ねじったり、引っ張ったり、重い物を載せたり、熱源の近くや鋭利な物の上に置かない。電源プラグを抜くときはコードを持たず、先端のプラグを持って引き抜く。</p> </div> <div data-bbox="212 582 1019 646" style="border: 1px solid black; padding: 5px;"> <p>コード・プラグの修理は、ネスプレッソあるいはお買い上げの販売店にご相談ください。</p> </div> <ul style="list-style-type: none"> <li>・電源は、100Vのコンセント（15A以上）から単独で使用する。延長コードなどを使ったたこ足配線はしない。</li> <li>・電源が製品の識別プレート（製品の下面）に記載された仕様に合うものであることを確認する。</li> <li>・本体の隙間や開口部に指や物を差し込んだりしない。</li> <li>・使用中に本体を動かさない。</li> </ul>	 
	<ul style="list-style-type: none"> <li>・必ず耐熱性のある平坦な面に設置する。</li> <li>・屋内で保管使用する。</li> </ul>	
	<ul style="list-style-type: none"> <li>・移動させる際には電源を抜き冷えてから行う。</li> </ul>	
	<ul style="list-style-type: none"> <li>・電源プラグのほこりなどは定期的にとる。湿気などで絶縁不良の原因になります。プラグを乾いた布で拭いてください。</li> <li>・電源プラグは根元まで確実に差し込む</li> </ul>	
	<ul style="list-style-type: none"> <li>・異常故障時には直ちに使用を中止する。すぐに電源プラグを抜いてネスプレッソあるいはお買い上げの販売店に修理を依頼してください。（発煙、発火、感電、やけど、けがのおそれあり）</li> </ul> <p>異常故障例</p> <ul style="list-style-type: none"> <li>・電源プラグ・コードが異常に熱くなる。</li> <li>・コードに傷が付いていたり、コードに触れると通電したりしなかったりする。</li> <li>・本体が変形していたり、異常に熱い</li> <li>・水漏れしてくる。</li> <li>・異常な音や臭いがする</li> </ul>	
	<ul style="list-style-type: none"> <li>・コーヒー抽出量が150mlを超える設定になっている場合には次の抽出まで5分間稼働させない。過熱の恐れがある。</li> </ul>	

## 注意

### やけどを防ぐために

- ・抽出中や抽出直後のコーヒー抽出口に触らない。
- ・抽出中にレバーを上げない。熱いお湯や湯気が噴き出します。

### 次の点にもご注意を！

	<ul style="list-style-type: none"> <li>・カプセル挿入口に指を入れない。鋭利な部分があります。ケガの恐れがあります。</li> </ul>	
	<ul style="list-style-type: none"> <li>・お手入れは本体が冷えてから行う。</li> <li>・お手入れ後は、必ず排水グリッドと排水受け皿をセットして使用してください。</li> <li>・健康と風味を守るため定期的に湯垢洗浄を行い、汚れを落とすこと（9ページ参照）。</li> <li>・湯垢洗浄は洗浄剤の飛まつが周囲に飛んでも問題の無い場所で行う。湯垢洗浄剤には家具などを傷める可能性のある成分がふくまれています。</li> </ul>	
	<ul style="list-style-type: none"> <li>・熱や水に弱い家具や壁のそばで使わない。湯気や、飛沫などで壁や家具を傷め、変色変形の原因になります。</li> </ul>	
	<ul style="list-style-type: none"> <li>・給水タンクの水は常に新しい物をご使用ください。水が腐敗します。</li> </ul>	
	<ul style="list-style-type: none"> <li>・給水タンクが空の状態でもコーヒー抽出ボタンを押さない。空焚きの原因となります。</li> </ul>	
	<ul style="list-style-type: none"> <li>・水道水が浄水器を通した水しかつかわない。熱湯、牛乳、酒、一度沸かしたコーヒーなど水以外のものを入れると故障の原因となります。</li> </ul>	
	<ul style="list-style-type: none"> <li>・コーヒーメーカーを長期間使用しない場合は、電源プラグを抜く。使用時以外は、電源プラグをコンセントから抜いてください。けがややけど、絶縁劣化による感電・漏電・火災の原因になります。</li> </ul>	

### 正しくご使用いただくために

このコーヒーメーカーは取扱説明書に従って一般家庭において、ネスプレッソが販売するカプセルを使用してコーヒーを抽出したり、給湯するためのものです。必ずネスプレッソが販売するカプセルを使用してください。

その他の使用方法は取扱説明書の指示に反するものです。取扱説明書の指示に反する使用方法はけがにつながる恐れがあり、保証による請求権を失うこととなります。

ネスプレッソは取扱説明書の指示に従わない使用方法による損害には責任を負いません。

### 廃棄

製品を廃棄する際は、お住まいの地方自治体の処分方法に従ってください。

# 各部の名称

- 改良の為、予告なく仕様を変更することがあります。
- 本取扱説明書では、以下C101のイラストを使用しておりますが、D101につきましても、使用上のご注意、各部の名称、ご使用方法などは同じです。



お買い上げのコーヒーメーカーをご使用になる前に、この説明書をよくお読みください。



安全のための注意書きを守って使用してください。



マシン本体の底面に取り付けてある技術仕様プレートに書かれた電圧がお客様の電気設備に対応していることを確認してください。

コーヒー抽出口

コーヒー抽出ボタン

☑ 小カップボタン (左側) ☑ 大カップボタン (右側)

カプセルコンテナ  
(使用済みカプセルを12~14個収納できます)

排水グリッド

排水受け皿

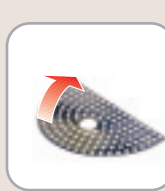


## 湯通しの方法



コーヒーメーカーは、水やコーヒーなどの液体がこぼれても問題のない場所でのみご使用ください。また、マシン表面にこぼれた水滴は速やかに拭きとってください。

はじめてお使いになる前  
／長い間お使いにならなかった場合



排水グリッドの保護ホイルを取り除いてください。



給水タンクを取り外して給水してください。



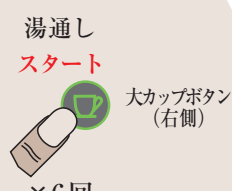
大きめのカップ (120cc 以上) を抽出口の下にセットしてください。



コンセントを入れて、電源ON/OFFスイッチを押してください。



コーヒー抽出の適温になるまでランプが点滅します。適温になるとランプが点灯に変わります。(約30秒から1分間)

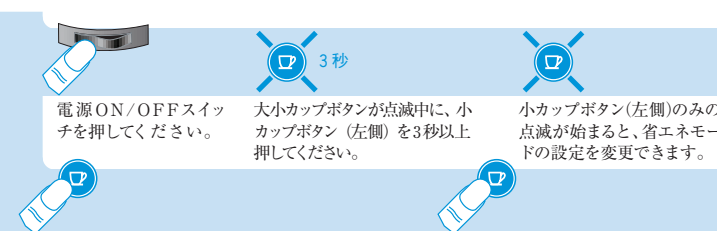


カプセルをセットしないで、大カップボタン (右側) を押して湯通しをスタートしてください。(湯通しは自動的にストップします。) 同じ作業を6回程度繰り返してください。



省エネモードから抽出モードに戻すには  
省エネモードでは約3秒ごとにボタンが点滅しています。  
いずれかのボタンを押せば抽出モードに戻ります。

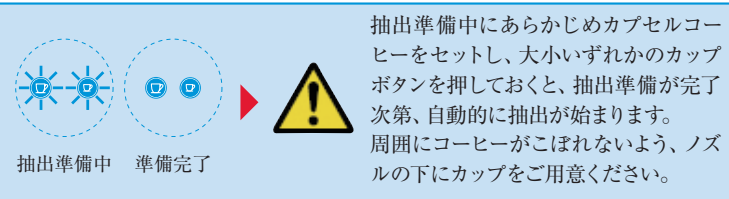
## 1. 省エネモードの設定



電源ON/OFFスイッチを押してください。  
1回ずつ点滅: 30分後に省エネモードに切り替わります。(初期設定)  
2回ずつ点滅: 60分後に省エネモードに切り替わります。  
3回ずつ点滅: 省エネモード解除 (省エネモードに切り変わりません。)

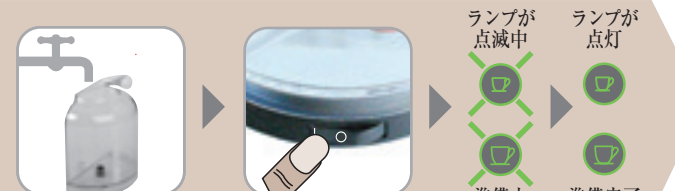
省エネモード中は、小カップボタン (左側) は約3秒ごとにゆっくりと点滅します。省エネモードを解除するには、小カップボタン (左側) または大カップボタン (右側) を押してください。再びコーヒー抽出が出来るモードに切り替わります。

## 2. セルフスタート



抽出準備中にあらかじめカプセルコーヒーをセットし、大小いずれかのカップボタンを押しておく、抽出準備が完了次第、自動的に抽出が始まります。周囲にコーヒーがこぼれないよう、ノズルの下にカップをご用意ください。

## 1 毎日1杯目のコーヒーをお飲みになる前に





給水タンクを取り外して新鮮な水を給水してください。


電源ON/OFFスイッチを押してください。

これで湯通し作業は完了です。このままご使用になる場合は、P6の「2 エスプレッソ、ルンゴコーヒーの作り方」にお進みください。



## 2 エスプレッソ、 ルンゴコーヒーの作り方

-  小カップ(左側) エスプレッソ
-  大カップ(右側) ルンゴコーヒー

 コーヒー抽出中はレバーを上げないでください。



カップをコーヒー抽出の下に置き、小カップボタン(左側)または大カップボタン(右側)を押して湯通しを行ってください。その際、カプセルは入れないでください。

湯通しは、小カップボタン(左側)または大カップボタン(右側)を押してスタートし、1杯分の湯通しを行なってください。(湯通しは自動的にストップします。)

(湯通しによりカップをあらかじめ温めておくことをお勧めします。)

レバーを上げてカプセル挿入口からカプセルをセットしてください。

レバーを下げてください。

カップをコーヒー抽出の下に置き、小カップボタン(左側)または大カップボタン(右側)を押してください。

抽出スピードはカプセルの種類によって異なります。

※小カップボタン(左側)または大カップボタン(右側)を3秒以上押し続けると、それぞれのコーヒー抽出量を変更できます。

レバーを上げて使用済みカプセルを排出してください。

(コーヒー抽出後、レバーを上げると使用済みカプセルはカプセルコンテナに収納されます。カプセルを確実に排出するために、レバーはゆっくりと上げてください。)

## 3 毎日最後のコーヒーをお飲みになった後に



研磨効果のない中性洗剤をご使用ください。また食器洗い器での洗浄は行わないでください。



カプセルが排出されていることを確認してください。小カップボタン(左側)を押して湯通しを1回行った後、電源ON/OFFスイッチを押して電源をOFFにしてください。

排水受け皿の排水、カプセルコンテナの使用済みカプセルを捨ててください。流水などで洗浄し、元の位置に戻してください。



排水グリッドの溝や縁で手を傷つけないようにご注意ください。

給水タンクをすすいでから水を捨ててください。

## コーヒー抽出量の設定方法

コーヒー抽出量は、小カップボタン(左側):40cc、大カップボタン(右側):110ccに初期設定されています。

初期設定されているコーヒー抽出量をお好みの抽出量に変更する時

一杯ずつお好みの抽出量でコーヒーを抽出する時



レバーを上げて、カプセルをセットしてください。

小カップボタン(左側)または大カップボタン(右側)を、お好みの量が抽出されるまで押し続けてください。(3秒以上)

抽出量を初期設定に戻す時



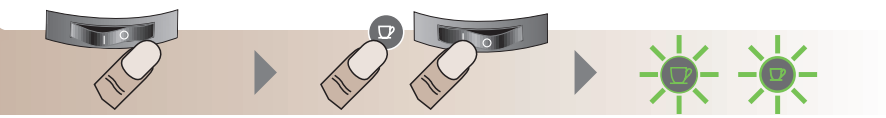
電源を切ってください。



大カップボタン(右側)を押したままの状態ですべての電源を入れてください。大カップボタンを離してください。

## マシンの乾燥

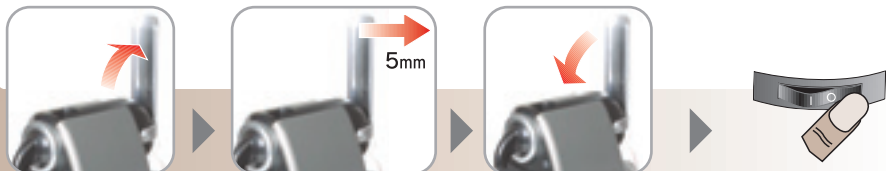
長い間お使いにならない、または凍結のおそれがある場合は、本体内部の乾燥のために行ってください。



電源を切り、給水タンクを空にしてください。

小カップボタン(左側)と電源 ON/OFF スイッチの ON 側(左部分)を同時に押してください。

小カップボタン(左側)と大カップボタン(右側)が点滅します。本体内部の熱湯が自動的に排出されると、小カップボタン(左側)と大カップボタン(右側)が交互に点滅を始めます。



レバーを上げてください。3秒以上そのままの状態にしてください。

給水タンク側に5mmほどレバーを3秒間押し続けてください。本体内部の乾燥がはじまります。

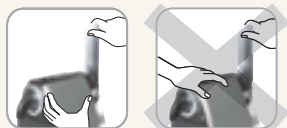
レバーを下げてください。

電源を切ってください。その後、10分間は操作が出来ません。

### 注意



レバーは5mm程度しか押せません。それ以上無理な力を加えますと破損の原因になりますのでご注意ください。



マシン本体側面を押えてください。カプセル挿入口の上を押えますとカプセル挿入口から飛び散るお湯でやけどをする恐れがありますのでご注意ください。



カプセル挿入口からお湯が飛び散ることがありますので、ご注意ください。

## 湯垢洗浄

### 湯垢洗浄剤の使用法

定期的にネスプレッソ・コーヒーマーカーの湯垢を洗浄する事をお勧めします。(6ヶ月に1回以上または、600 杯分のコーヒ抽出後が洗浄時期の目安です。)

別売アクセサリ：  
ディスクリングキット(湯垢洗浄剤)  
アクセサリ# 3035/CBU-2



湯垢洗浄剤のパッケージに記載されている安全のための注意書きをよくお読みください。湯垢洗浄剤はマシン本体表面に変色等の損傷をきたしますので、ご注意ください。



湯垢洗浄は洗浄剤の飛まつが周囲に飛んでも問題の無い場所で行ってください。湯垢洗浄剤には家具などを傷める可能性のある成分がふくまれています。



酢はマシン損傷の危険性がありますので使用しないでください。

### 準備

1



レバーを上げて使用済みカプセルを排出してから、レバーを下げてください。



排水受け皿の排水、カプセルコンテナの使用済みカプセルを捨ててください。それぞれ空になりましたら元の位置に戻してください。



マシンを湯通ししてください。湯通しの方法は、P4の「湯通しの方法」をお読みください。

排水受け皿に水がたまる場合：次頁の「故障かな?と思ったら」をお読みください。

2



給水タンクに、別売アクセサリの湯垢洗浄剤と500mlの水を入れ本体にセットしてください。



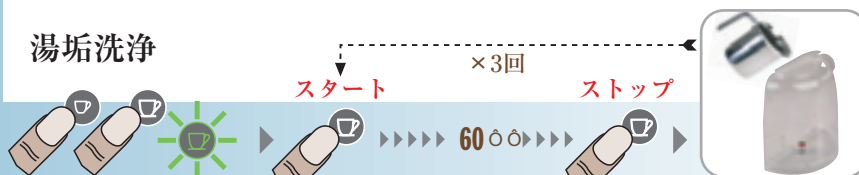
500cc以上のカップをセットしてください。



1. レバーを上げる。  
2. レバーを下げる。

### 湯垢洗浄

3



小カップボタン(左側)と大カップボタン(右側)を同時に3秒間押し続けてください。60秒後にもう1度大カップボタンを押し続けてください。コーヒー抽出ボタンが速く点滅します。

大カップボタン(右側)を押して湯垢洗浄液を湯通ししてください。60秒後にもう1度大カップボタンを押して湯通しを止めてください。

カップにたまった湯垢洗浄液はそのまま再利用します。再度給水タンクに入れて下さい。この作業を3回繰り返してください。

### 湯通し

4



給水タンクを充分すすいでから給水してください。



マシンを湯通ししてください。湯通しの方法は、P4の「湯通しの方法」をお読みください。

小カップボタン(左側)と大カップボタン(右側)を同時に3秒間押し続けてください。小カップボタンと大カップボタンが点灯し、湯垢洗浄モードが解除されます。





## 故障かな?と思ったら

コーヒーが出ない/  
お湯が出ない

給水タンクが空>給水タンクに新鮮な水を入れてください。  
必要に応じて湯垢洗浄を行ってください。(P9参照)

空焚き<sup>\*</sup>をした場合/長い間お使いにならなかった場合

<sup>\*</sup>空焚きとは:給水タンクが空の状態です。コーヒー抽出ボタンを押し、マシンを起動させることをいいます。

1 給水タンクに水が入っていることを確認してください。  
→給水タンクに水が入っていない場合は、給水タンクを取り外して給水してください。



2 電源が入っていないことを確認してください。  
→電源が入っている場合は電源ON/OFFスイッチを押して電源をOFFにしてください。



3 レバーを上げてください。



4 レバーがほぼ垂直に上がりきった状態から給水タンク側に5mmほどレバーを押してください。



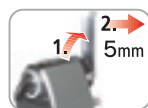
レバーは5mm程度しか押せません。それ以上無理な力を加えますと破損の原因になりますのでご注意ください。



マシン本体側面を押えてください。カプセル挿入口の上を押えまますとカプセル挿入口から飛び散るお湯でやけどをする恐れがありますのでご注意ください。



カプセル挿入口からお湯が飛び散ることがありますので、ご注意ください。



5 レバーを下げてください。



6 電源ON/OFFスイッチを押して電源を入れてください。



7 コーヒー抽出ボタンが点灯していることを確認してください。



コーヒー抽出ボタンが点灯せず点滅している場合は、点灯するまでお待ちください。空焚きした場合は点滅から点灯にかわるまで約3~5分ほどかかる場合がございます。



8 カプセルがセットされていないことを確認した上で湯通しを行ってください。

コーヒー抽出出口よりお湯が抽出されるまで、若干の時間を要する場合がありますが、異常ではありません。

9 これで操作は完了です。

☑ ☑ コーヒー抽出ボタンのランプがつかない



コンセントとブレーカーを確認してください。  
それでもランプがつかない場合は、電源プラグを抜いてネスプレッソにご連絡ください。

コーヒー抽出出口から残り湯が落ちる

コーヒー抽出後は、レバーを上げてすぐにカプセルと残り湯を排出してください。

マシンが作動しない

マシンの乾燥操作を行いましたか?  
マシンの乾燥中(約10分間)は、操作が出来ません。

抽出時の音大きい

カプセルを入れない湯通し時は、コーヒー抽出時よりも音が大きくなりますが、異常ではありません。

コーヒーがぬるい



ネスプレッソの出来上がり温度は、一般的なレギュラーコーヒーより低い約70℃前後が正常です。お好みに応じてカップをあらかじめ暖めておいてください。必要に応じて湯垢洗浄を行ってください。(P9参照)

排水受け皿に水がたまる



湯通しを行うたびに排水受け皿に少量の水が排水されますが、異常ではありません。



排水受け皿の外に水が漏れる場合は、排水受け皿とカプセルコンテナを正しくセットしてください。

☑ ☑ コーヒー抽出ボタンが不規則な間隔で点滅する



電源はコンセントから単独で取っていますか? 室温5℃以上の環境でご使用になっていますか?

再度コンセントを入れ直して電源ON/OFFボタンを押しても点滅が続く場合は、電源プラグを抜いて、ネスプレッソクラブにご連絡ください。

必要に応じて湯垢洗浄を行ってください

P9の「湯垢洗浄」をお読みください

上記のトラブルが解決しない場合、もしくは他のトラブルが生じた場合は、ネスプレッソクラブにご相談ください。

この製品の性能維持部品の保有期間は製造中止後5年間です

## 製品仕様

電源：100V 50/60Hz	消費電力：1260W
給水タンク：1000cc (エスプレッソ約20杯分)	
大きさ：W166×D291×H252mm	本体重量：3.0kg
コードの長さ：約1.3m	

## ネスプレッソで作るコーヒーメニュー



**アイス・シェカラート フロートグラス (200ml) 1杯分**  
**材料** リストレットまたはインドリヤ カプセル2個 (エスプレッソコーヒー40ml×2を抽出) \* 砂糖 \* ロックアイス 5個  
**作り方** カプセル2個を使ってエスプレッソコーヒーを抽出し (40ml×2)、シェーカーに抽出したエスプレッソコーヒーとロックアイス、砂糖を加え強く振る。(30秒間またはクリーミーな泡ができるまで)。グラスに氷ごと注ぐ。



**アフオガート 1杯分**  
**材料** リストレットまたはインドリヤ カプセル1個 (エスプレッソコーヒー40ml抽出) \* バニラアイスクリーム適量  
**作り方** カップにエスプレッソコーヒーを40ml抽出する。グラスにアイスクリームを盛り付けてその上から抽出したエスプレッソコーヒーをゆっくり注ぎ入れる。



このようなことは  
ありませんか

- 電源プラグ・コードが異常に熱くなる。
- コードに傷がついていたり、触れると通電したりしなかったりする。

このようなときは使用を中止し、事故防止のため、必ずネスプレッソに点検・修理をご相談ください。

品番	C101/D101	お買い上げ日	年 月 日
販売店名	☎ ( )		

## コーヒー抽出ボタンのランプ表示一覧

マシンの作動状態	コーヒー抽出ボタン		ランプの表示
	小カップボタン (左側)	大カップボタン (右側)	
電源OFF			消灯
コーヒー抽出準備中			ゆっくり点滅
準備完了 (抽出可能)			点灯
小カップボタンによるコーヒー抽出 / 湯通し			小カップボタンゆっくり点滅 大カップボタン点灯
大カップボタンによるコーヒー抽出 / 湯通し			大カップボタンゆっくり点滅 小カップボタン点灯
コーヒー抽出量を初期設定に戻す時			ゆっくり点滅
マシン乾燥開始			速く点滅
マシン乾燥中			小カップボタンと大カップボタンが交互にゆっくり点滅
湯垢洗浄 (準備～完了)			速く点滅
故障の可能性がありますので ネスプレッソにご連絡ください			3倍速く点滅

## ネスレネスプレッソ株式会社

〒105-0014 東京都港区芝1丁目10番13号 フリーダイヤル 0120-57-3101 [www.nespresso.co.jp](http://www.nespresso.co.jp)