



NESPRESSO®

## 取扱説明書

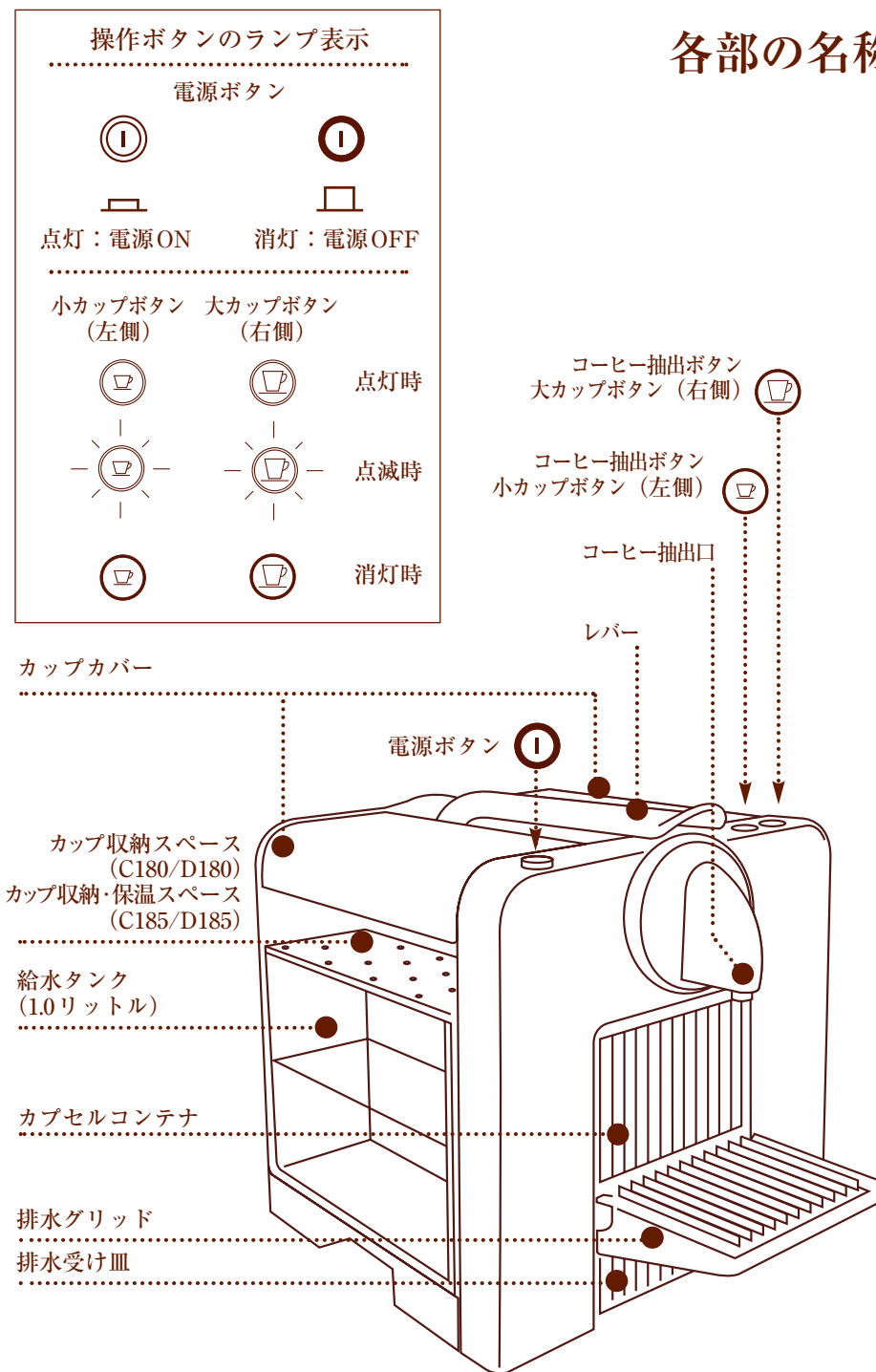


0408CD180185 © 登録商標

ル・キューブ  
C180 / C185  
D180 / D185

各部の名称	1
使用上のご注意	2～3
安全上のご注意	3
湯通しの方法：はじめてお使いになる前／ 長い間お使いにならなかった場合	4
1 毎日1杯目のコーヒーをお飲みになる前に	5
2 エスプレッソ、ヨーロピアンコーヒーの作り方	5
3 毎日最後のコーヒーをお飲みになった後に	6
4 コーヒー抽出量の設定方法	6
5 マシンの乾燥：長い間お使いにならない場合は、 本体内部の乾燥のために行ってください。	7
湯垢洗浄	8～9
故障かな？と思ったら	10～11
製品仕様	12

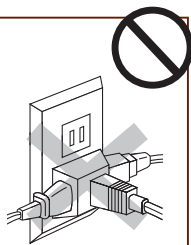
## 各部の名称



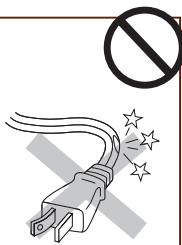
## 使用上のご注意

- 電源は必ず15A以上の独立したコンセントからお取りください。また、延長コードのご使用、たこ足配線は非常に危険ですので絶対におやめください。
- 最大約13Aの電流が流れますので、他の電気器具と同時に使うときは、ブレーカーの容量を超えないようにしてください。
- 製品は日本向け仕様（100V専用）ですので、電源・電圧の異なる海外でのご使用はできません。
- 室温が5℃～45℃の環境でご使用ください。コーヒー抽出ボタンランプの点滅が続き、作動しないことがあります。

●電源は必ず適正配線された、100Vのコンセント（15A以上）から単独でお取りください。延長コードなどを使ったたこ足配線はおやめください。異常発熱して発火することがあります。



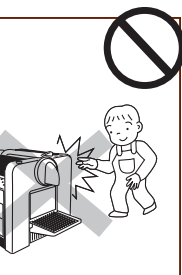
●ご使用前には、必ずコードや差し込みプラグを点検してください。コードや差し込みプラグは、傷んだまま使用すると、やけど、感電、火災の原因になります。



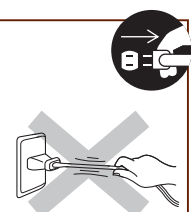
●本体に水をかけたり、水につけて洗わないでください。感電や故障の原因になります。



●子供だけのご使用、また幼児の手の届くところでのご使用はおやめください。けが、やけど、感電の恐れがあります。



●電源プラグを抜くときは、コードを持たずに必ず先端の電源プラグを持って引き抜いてください。正しく抜かないとコードが傷み、感電したり、ショートして発火することがあります。



●万一、コーヒーが抽出されないなど異常が生じた場合には、ネスプレッソに修理をご用命ください。修理サービスマン以外の方が分解、修理等を行いますと、発火したり、異常動作が起こり、けがをすることがあります。



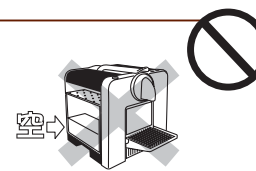
●できるだけ浄水器を通した水をご利用ください。ミネラルウォーターのご使用は、ミネラル分が本体内部に付着して詰まる等、故障の原因になります。



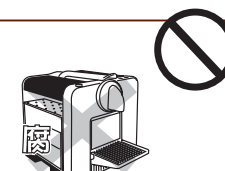
●給水タンクの中には、熱湯、牛乳、酒、一度沸かしたコーヒーなど、水以外のものは入れないでください。本体内部が汚れたり、詰まったりして故障の原因になります。



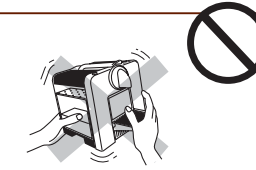
●給水タンクが空のまま電源を入れないでください。故障の原因になります。



●給水タンクに水を残したまま放置しないでください。水が腐敗します。水は常に新しいものをご使用ください。



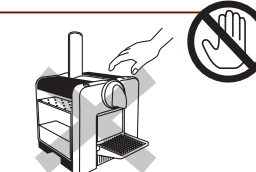
●ご使用中は本体を動かさないでください。



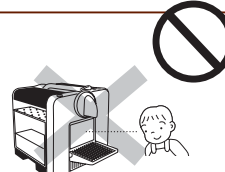
●不安定な場所や熱に弱い敷物の上では使わないでください。火災の原因になります。



●カプセル挿入口には指を入れないでください。また顔を近づけないでください。



●カプセルコンテナの奥にあるLEDを直視しないでください。目を悪くする恐れがあります。



## 安全上のご注意

ここに示した注意事項は、製品を安全に正しくお使いいただき、あなたや他の人々への危害や損害を未然に防止するためのものです。いずれも安全に関する重要な内容ですので、必ず守ってください。

注意：人が傷害を負う可能性及び物的損害のみの発生が想定される内容。

○絵表示の例

- 記号は、禁止の行為であることを告げるものです。図の中や近傍に具体的な禁止内容（左図の場合は分解禁止）が描かれています。
- 記号は、行為を強制したり指示したりする内容を告げるものです。図の中に具体的な指示内容（コードを持たずに必ず先端の電源プラグを持って引き抜いてください）が描かれています。

## その他の注意

電源プラグにピンやごみを付着させないでください。感電・ショート・発火の原因になります。



使用時以外は、電源プラグをコンセントから抜いてください。けがややけど、絶縁劣化による感電・漏電・火災の原因になります。

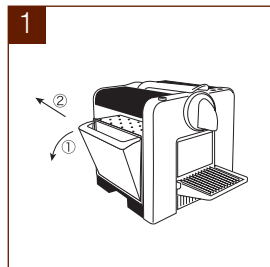


電源コードを傷つけたり、破損したり、加工したり、無理に曲げたり、引っ張ったり、ねじったりしないでください。重い物を載せたり挟み込んだり加工したりすると、電源コードが破損し、火災・感電の原因となります。

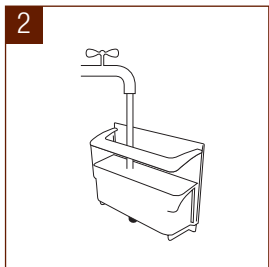


## 湯通しの方法

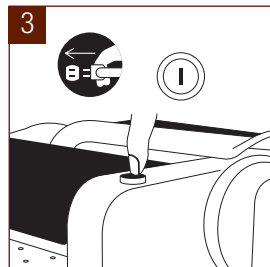
はじめてお使いになる前／長い間お使いにならなかった場合



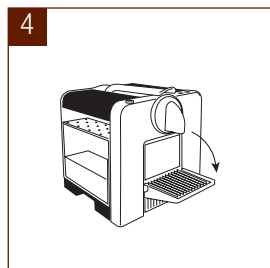
1 給水タンクを取り外してください。



2 給水タンクに給水してマシンにセットしてください。



3 コンセントを入れてから、電源ボタンを強く押して、電源をONにしてください。



4 排水グリッドが自動的に開きます。

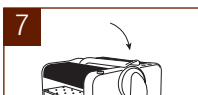


5 レバーを上げてください。

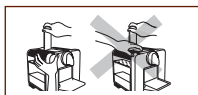


6 レバーがほぼ垂直に上がりきった状態から後方に5mmほどレバーを3秒間押ししてください。

△ レバーは5mm程度しか押せません。それ以上無理な力を加えますと破損の原因になりますのでご注意ください。



7 レバーを下げてください。



△ マシン本体側面を押えてください。カプセル挿入口の上を押さえますとカプセル挿入口から飛び散るお湯でやけどをする恐れがありますのでご注意ください。



8 レバーを下げて、大きめのカップ(120cc以上)を抽出口の下にセットしてください。



9 コーヒー抽出の適温になるまで電源ボタンが点滅します。適温になると電源ボタンとコーヒー抽出ボタンが点灯に変ります。(約1分以内)

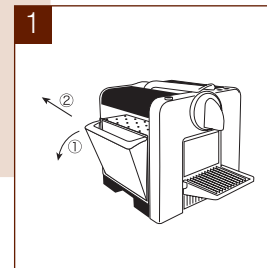


10 カプセルをセットしないで、大カップボタン(右側)を押して湯通しをスタートしてください。(湯通しは自動的にストップします。)同じ作業を6回程度繰り返してください。

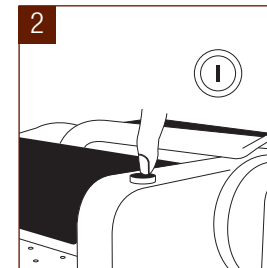


これで湯通し作業は完了です。このままご使用になる場合は、P5の「2エスプレッソ、ヨーロピアンコーヒーの作り方」に進みます。

## 毎日1杯目のコーヒーをお飲みになる前に



1 給水タンクを取り外して新鮮な水を給水し、本体にセットしてください。



2 電源ボタンを押して、電源をONにしてください。



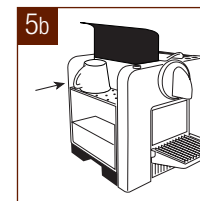
3 コーヒー抽出の適温になるまで電源ボタンが点滅します。適温になると電源ボタンとコーヒー抽出ボタンが点灯に変ります。(約1分以内)

## エスプレッソ、ヨーロピアンコーヒーの作り方

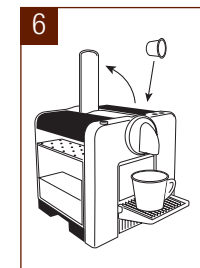


5a) カップをコーヒー抽出口の下に置き、小カップボタン(左側)または大カップボタン(右側)を押して湯通しを行ってください。その際、カプセルは入れないでください。

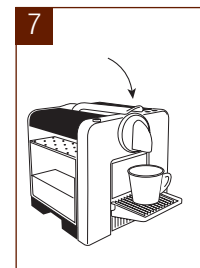
(湯通しによりカップをあらかじめ温めておくことをお勧めします。)



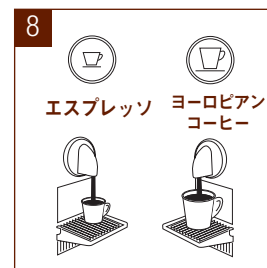
5b) C185/D185はカップ収納・保温スペースにカップを置いて温めることができます。



6 レバーを上げてカプセル挿入口からカプセルをセットしてください。



7 レバーを下げてください。



8 カップをコーヒー抽出口の下に置き、小カップボタン(左側)または大カップボタン(右側)を押してください。(抽出スピードはカプセルの種類によって異なります。)



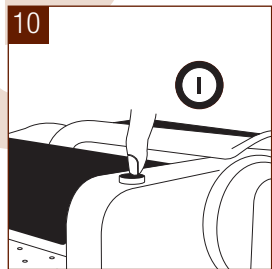
9 コーヒー抽出後、レバーを上げると使用済みカプセルはカプセルコンテナに収納されます。(カプセルを確実に排出するために、レバーはゆっくりと上げてください。)



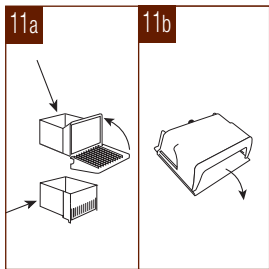
△ 背の高いグラスに直接抽出する際、上げた排水グリッドが急に倒れないようご注意ください。

## 毎日最後のコーヒーをお飲みになった後に

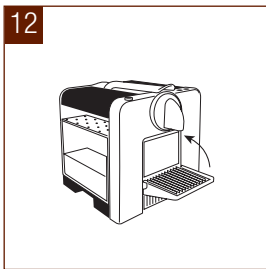
△研磨効果のない中性洗剤をご使用ください。また食器洗剤での洗浄は行わないでください。



カプセルが排出されていることを確認してください。小カップボタン（左側）を押して湯通しを1回行った後、電源ボタンを押して電源をOFFにしてください。



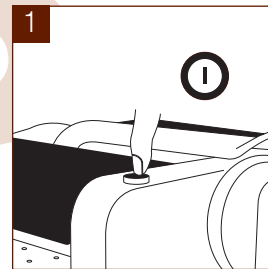
11a) 排水受け皿の排水、カプセルコンテナの使用済みカプセルを捨ててください。流水などで洗浄し、元の位置に戻してください。  
11b) 給水タンクをすすいでから水を捨ててください。



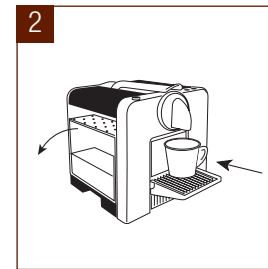
排水グリッドを上げて閉じてください。マシン内部の水滴が落ちることがありますので、ご使用にならないときもカプセルコンテナはセットしたままにしてください。

## マシンの乾燥

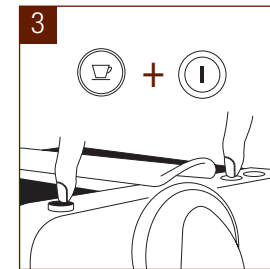
長い間お使いにならない場合は、本体内部の乾燥のために行ってください。



カプセルが排出されていることを確認してください。電源ボタンを押して電源をOFFにしてください。



給水タンクを取り外してください。カップを抽出口の下にセットしてください。



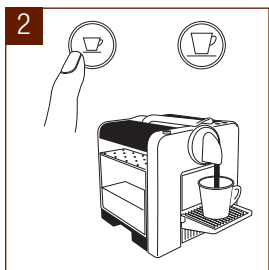
小カップボタン（左側）を3秒以上押したままの状態、電源ボタンを押して電源をONにしてください。本体内部の熱湯が自動的に排出されると、大カップボタンと小カップボタンが同時に点滅を始めます。

**コーヒー抽出量の設定方法：** コーヒー抽出量は、小カップボタン（左側）：40cc、大カップボタン（右側）：110ccに初期設定されています。

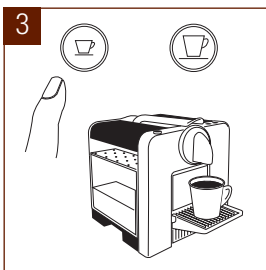
初期設定されているコーヒー抽出量をお好みの抽出量に変更する時  
一杯ずつお好みの抽出量でコーヒーを抽出する時



レバーを上げて、カプセルをセットしてください。

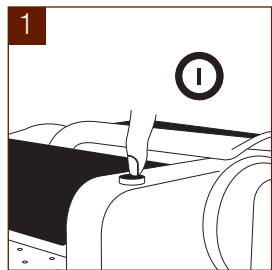


小カップボタン（左側）または大カップボタン（右側）を、お好みの量が抽出されるまで押し続けてください。（3秒以上）

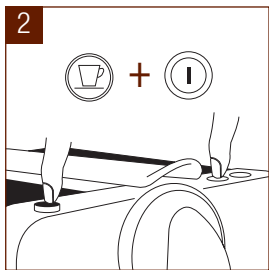


大カップボタンを離してください。電源ボタンが点滅から点灯になると、初期設定が完了します。

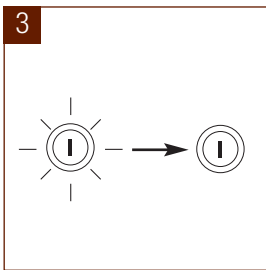
抽出量を初期設定に戻す時



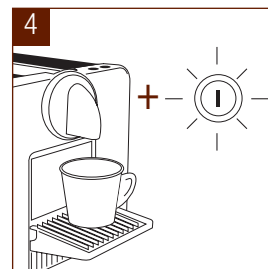
電源ボタンを押して電源をOFFにしてください。



大カップボタン（右側）を3秒以上押したままの状態、電源ボタンを押して電源をONにしてください。



大カップボタンを離してください。電源ボタンが点滅から点灯になると、初期設定が完了します。



電源ボタンとカプセルコンテナのバックライトが同時に点滅します。



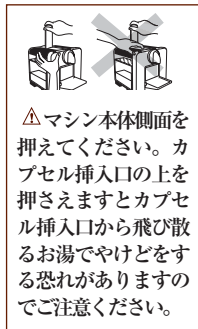
レバーを上げてください。



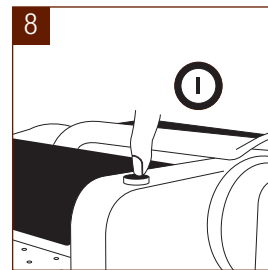
レバーがほぼ垂直に上がりきった状態から後方に5mmほどレバーを3秒間押し続けてください。



レバーを下げてください。



△ マシン本体側面を押えてください。カプセル挿入口の上を押さえますとカプセル挿入口から飛び散るお湯でやけどをする恐れがありますのでご注意ください。



電源ボタンを押して電源をOFFにしてください。

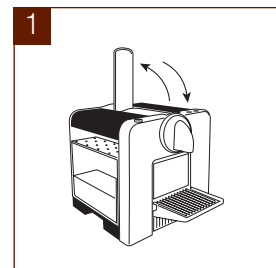
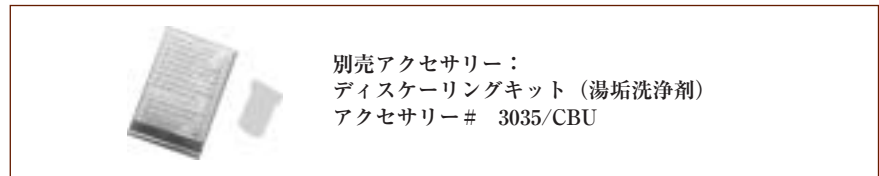
以上の操作の後、約10分間はマシンの操作が出来ません。



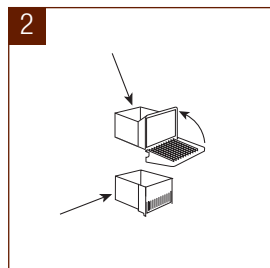
## 湯垢洗浄

湯垢洗浄剤の使用法：定期的にネスプレッソ・コーヒーマーカーの湯垢を洗浄する事をお勧めします。(6ヶ月に1回以上または600杯分のコーヒー抽出後が洗浄時期の目安です。)

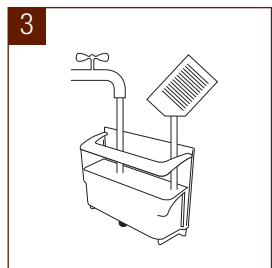
湯垢洗浄剤のパッケージに記載されている安全のための注意書きをよくお読みください。  
 湯垢洗浄剤は有害ですので、目に入ったり皮膚に触れない様、ご注意ください。  
 湯垢洗浄剤はマシン本体表面に変色等の損傷をきたしますので、ご注意ください。  
 ■ 酢はマシン損傷の危険性がありますので使用しないでください。



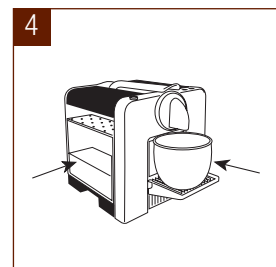
レバーを上げて使用済みカプセルを排出してから、レバーを下げてください。



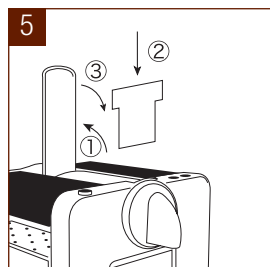
排水受け皿の排水、カプセルコンテナの使用済みカプセルを捨ててください。それぞれ空になりましたら、元の位置に戻してください。



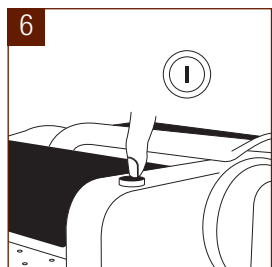
給水タンクに、別売アクセサリの湯垢洗浄剤と500ccの水を入れ本体にセットしてください。



600cc以上の容器をコーヒー抽出の下にセットしてください。



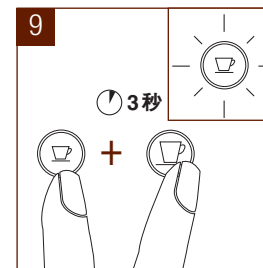
1. レバーを上げる。  
 2. フィルターをセットする。  
 3. レバーを下げる。



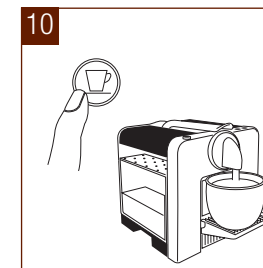
電源ボタンを押して、電源をONにしてください。



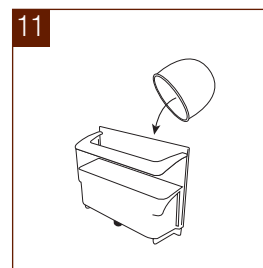
電源ボタンが点滅します。約1分以内でコーヒー抽出ボタンが点灯に変わります。



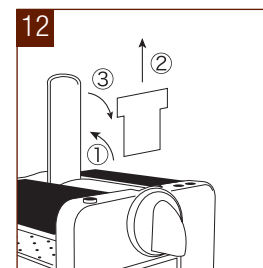
小カップボタン (左側) と大カップボタン (右側) を同時に3秒間押し続けてください。コーヒー抽出ボタンが速く点滅します。



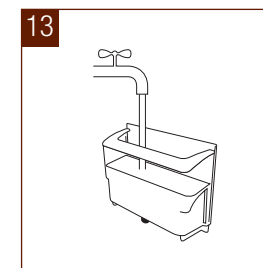
大カップボタン (右側) を押して湯垢洗浄液を湯通ししてください。60秒後にもう1度大カップボタンを押して湯通しを止めてください。



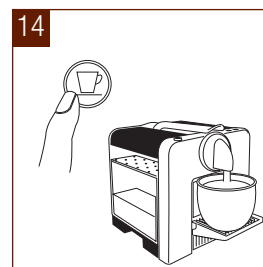
カップにたまった湯垢洗浄液はそのまま再利用します。再度給水タンクに入れて下さい。この作業を3回繰り返してください。



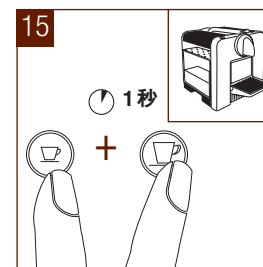
フィルターを取り出して、レバーを閉じてください。



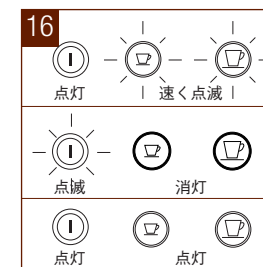
給水タンクを充分すすいでから、新鮮な水を給水してマシンにセットしてください。



マシンを湯通ししてください。大カップボタン (右側) を押して湯通ししてください。60秒後にもう1度大カップボタンを押して湯通しを止めてください。



小カップボタン (左側) と大カップボタン (右側) を同時に1秒間押し続けてください。



小カップボタン (左側) と大カップボタン (右側) が消灯して、電源ボタンが点滅します。大カップボタンと小カップボタンおよび電源ボタンが点灯に変わると、湯垢洗浄モードが解除されます。



## 故障かな？と思ったら

湯通しでお湯が出ない場合／コーヒーが出ない場合／  
空焚き<sup>\*</sup>をした場合／長い間お使いにならなかった場合

※空焚きとは：給水タンクが空の状態ですべてのボタンを押して、  
マシンを作動させることをいいます。

- 1 給水タンクに水が入っていることを確認してください。  
→ 給水タンクに水が入っていない場合は、給水タンクを  
取り外して給水してください。



- 2 電源が入っていないことを確認してください。  
→ 電源が入っている場合は電源ON/OFFスイッチを  
押して電源をOFFにしてください。



- 3 レバーを上げてください。



- 4 レバーがほぼ垂直に上がりきった状態から  
マシン後方に5mmほどレバーを3秒間押ししてください。

⚠ レバーは5mm程度しか押せません。それ以上無理な力を加えますと  
破損の原因になりますのでご注意ください。



⚠ マシン本体側面を押えてください。カプセル挿入口の  
上を押さえますとカプセル挿入口から飛び散るお湯で  
やけどをする恐れがありますのでご注意ください。

- 5 レバーを下げてください。



- 6 電源ボタンを押して電源を入れてください。



- 7 コーヒー抽出ボタンが点灯していることを確認してください。

⚠ コーヒー抽出ボタンが点灯せず点滅している場合は、点  
灯するまでお待ちください。空焚きした場合は点滅から  
点灯にかわるまで約3～5分ほどかかる場合がございます。



- 8 カプセルがセットされていないことを確認した上で湯通しを行ってください。

⚠ コーヒー抽出出口よりお湯が抽出されるまで、若干の時間を要する場合がありますが、  
異常ではありません。

- 9 これで操作は完了です。



コーヒー抽出ボタンの  
ランプがつかない

コンセントとブレーカーを  
確認してください。  
それでもランプがつかない場合は、  
ネスプレッソにご連絡ください。

コーヒー抽出口から  
残り湯が落ちる

コーヒー抽出後は、レバーを上げて  
すぐにカプセルを排出してください。

マシンが作動しない

マシンの乾燥操作を行いましたか？  
マシンの乾燥中（約10分間）は、操作が出来ません。

抽出時の音大きい

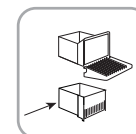
カプセルを入れない湯通し時は、コーヒー抽出時よりも  
音が大きくなりますが、異常ではありません。

コーヒーがぬるい



一度湯通しして、  
カップとマシン内部を温めてください。

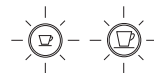
排水受け皿に水がたまる



湯通しを行うたびに排水受け皿に少量の  
水が排水されますが、異常ではありません。  
排水受け皿の外に水が漏れる場合は、  
排水受け皿とカプセルコンテナを正しく  
セットしてください。

レバーが完全に閉まらない

カプセルコンテナにたまった使用済みカプセルが  
ぶつかっていないか確認してください。  
使用済みカプセルを捨ててください。



コーヒー抽出ボタンが  
不規則な間隔で  
点滅する

電源はコンセントから単独で取っていますか？  
室温5℃～45℃の環境でご使用になって  
いますか？再度コンセントを入れ直して  
電源ボタンを押しても点滅が続く場合は、  
ネスプレッソにご連絡ください。

必要に応じて  
湯垢洗浄を行ってください

P8の「湯垢洗浄」をお読みください


## 製品仕様

電源：100V 50/60Hz 消費電力：1260W

給水タンク：1000cc (エスプレッソ約20杯分)

大きさ：W224×D280×H247mm 本体重量：4.5kg

コードの長さ：約1.0 m

<p><b>愛情点検</b></p>  <p>長年ご使用の コーヒーマーカーの点検を！</p>	<p>このようなことは ありませんか</p> <ul style="list-style-type: none"> <li>●電源プラグ・コードが異常に熱くなる。</li> <li>●コードに傷がついていたり、 触れると通電したりしなかったりする。</li> </ul>	<p>このようなときは使用を 中止し、事故防止のため、 必ずネスプレッソに点検・ 修理をご相談ください。</p>
--	---	--

品番	C180/C185 D180/D185	お買い上げ日	年 月 日
販売店名	<p>☎ ( )</p>		

ネスレネスプレッソ株式会社

〒105-0014 東京都港区芝2丁目1番33号 フリーダイヤル 0120-57-3101 [www.nespresso.co.jp](http://www.nespresso.co.jp)