


このたびは、エアロチーノ（ミルク加熱泡立て器）をお買い上げいただき、誠にありがとうございます。この取扱説明書はAEROCCINO +とAEROCCINO 3について説明しています。

- ・ご使用前にこの取扱説明書をよくお読みいただき、正しくお使いください。
- 特に安全上のご注意（P2～4）は、ご使用前に必ずお読みいただき、安全にお使いください。
- ・お読みになった後は、この取扱説明書は大切に保管し、必要なときにお読みください。保証書欄には「お買上げ日、販売店名」などの記入があるか必ず確かめ、販売店からお受け取りください。

目次

 安全上のご注意.....	2~4
製品仕様.....	4
各部の名称.....	5
ご使用方法.....	5~6
お手入れ方法.....	6
エアロチーノとネスプレッソマシンで作るコーヒーレシピ.....	7
故障かな？と思ったら.....	8
保証書.....	9~10

この製品の原料について
本体ならびに包装資材には、リサイクル可能な素材が含まれています。

廃棄される場合。
本体には、リサイクル可能な部品を使用している箇所がございます。廃棄に関する情報は、お住まいの自治体にお問い合わせください。



安全上のご注意

この取扱説明書は大切に保管し、必要なときにお読みください。

ここに示した注意事項は、この電気器具を安全に正しくお使いいただき、ご自身や他の人々への危害や、財産への損害を未然に防止するためのものです。注意事項を「警告」と「注意」に区別して明示していますので、お使いの際には、必ず守ってください。



警告 この警告に従わずに、誤った取り扱いをすると、人が死亡または重症を負う可能性が想定される内容を示しています。



注意 この警告に従わずに、誤った取り扱いをすると、人が傷害を負う可能性が想定される内容、または物的損害の発生が想定される内容を示しています。

絵表示の例

記号は、注意（警告を含む）を促す内容があることをお知らせするためのものです。



一般的注意

記号は、禁止の行為であることをお知らせするものです。



禁止



水場での
使用禁止



ぬれ手禁止



分解禁止



水ぬれ禁止

記号は、行為を強制したり指示する内容をお知らせするものです。




電源プラグを抜く






一般的指示

安全上のご注意


警告

-  取扱説明書に従って取り扱うことのできない方、子供など取り扱いに不慣れな方だけでは使用しない。また幼児の手の届くところで使わない。

感電や発火を防ぐ ⇒ 本体

-  電源ベースを水につけたり、浴室等の水場で使用したりしない
-  絶対に分解、修理、改造を行わない。(修理は販売店あるいはネスプレッソにご相談ください)
-  本体は洗浄可能ですが、食器洗い機での洗浄はできません。

感電や発火を防ぐ ⇒ 電源プラグ・コード

-  交流100V (50/60Hz) 以外では使わない。日本国内以外では使わない。
- コンセントの定格を超える使い方をしない。(本機の定格電力は製品仕様の欄をご覧ください。)
- コード・電源プラグを破損するようなことはしない。




傷つけたり、加工したり熱器具に近づけたり、無理に曲げたり、ねじったり、引っ張ったり、重いものを載せたり束ねたりしない。

- 傷ついたコードを使用しない。(使用前にコードを点検してください)

-  アース線を確実に接続する。
-  電源プラグのほこりなどは定期的に清掃する。乾いた布でふき取る。
-  めれた手で、電源プラグの抜き差しはしない。
-  異常や故障に気がいたら、直ちにコンセントから電源プラグを抜く。

注意

感電や発火を防ぐ。やけどを防ぐ。

-  機器の電源スイッチを「OFF」にしてから、電源プラグを抜く。コードは引っ張らない。正しく抜かないとコードが痛み、感電したり、ショートして発火することがあります。
- クリーニング、お手入れ時や長期間使用しない場合、電源プラグを抜き、電源ベースを本体から外しておく。
- 電源プラグを抜くときは、コードを持たずに必ず先端の電源プラグを持って引き抜く。
- 本体の持ち運びの際は、落下させないようにしっかり持つこと。
-  コンロの上など直火に当てない。
- 加熱されたミルクがこぼれてやけどの恐れがあるので、加熱中、過熱後に転倒させない。
-  この製品は、一般家庭で取扱説明書に従って飲料を作るためのものです。他の目的で使用したり、間違った操作をしたり、専門家でない方が修理した場合に起こる損傷については責任を負いません。またその場合には、保証の適用はできません。

廃棄・
廃棄に関する情報は、お住まいの自治体にお問い合わせください。

製品仕様

AEROCCINO + (品番3192)	AEROCCINO 3 (品番3194)
電 源 : 100V/50-60Hz	電 源 : 100V/50-60Hz
消費電力 : 550W	消費電力 : 450W
ミルク容量 : 泡立て用最大130cc/ 加熱用最大250cc	ミルク容量 : 泡立て用最大130cc/ 加熱用最大250cc
大きさ : (本体) W145xD103xH155mm (電源ベース) 直径105xH15mm	大きさ : (本体) 直径90xH170mm (電源ベース) 150x105xH23mm
本体重量 : 940gコードの長さ:約80cm	本体重量 : 880gコードの長さ:約80cm

修理・補修用性能部品の保管期間は、製造中止後5カ年間です。

各部の名称

AEROCCINO +

AEROCCINO 3

リング2種

● ミルク泡立て用リング (ミルクを熱く泡立てる、ミルクを冷たく泡立てる)

ミルク加熱用リングマーク

○ ミルク加熱用リング (ミルクを加熱する)

本体の最大容量

max. ○ max. ●

ミルク泡立て用リングマーク



ご使用方法



- 3 ミルク泡立て用リングまたはミルク加熱用リングを、本体内部にセットしてください。
- 4 お好みの量のミルクを注いでください。その際、ミルクの最大容量を示す本体内部の「ミルク泡立て用リングマーク」または「ミルク加熱用リングマーク」の目盛り以下の量でミルクを注いでください。
- 5 スタートボタンを押してください。スタートボタンが点灯します。泡立ちまたは加熱が完了すると、作動が自動的に停止します。
● ミルクを熱く泡立てる時と、ミルクを加熱する時は、スタートボタンを1回押してください。
○ ミルクを冷たく泡立てる時は、スタートボタンを約2秒間押し続けてください。

ご使用方法

・成分無調整または低脂肪の、冷たい新鮮な牛乳をご使用ください。



- 1 製品を使用する前に、本体の下部が乾いていることを確認してください。
- 2 電源ベースのコードをコンセントに接続してください。

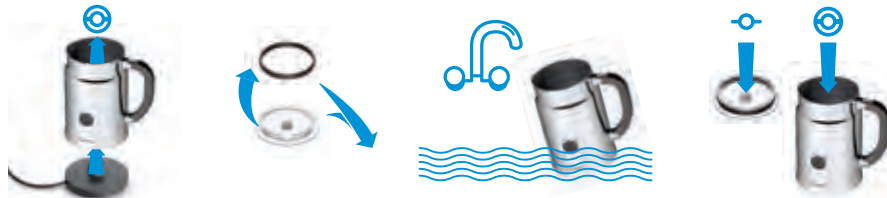
本体の最大容量:

ミルクの泡立て	ネスプレッソカプチーノカップ	
	ノカップ	2杯分
	ネスプレッソレシピグラス	1杯分
ミルクの加熱	ネスプレッソレシピグラス	2杯分

所要時間:

ミルクを熱く泡立てる	約60秒
ミルクを冷たく泡立てる	約45秒
ミルクを加熱する	約95秒

お手入れ方法



- 1 本体を電源ベースから取り外して、リングを本体から外してください。(手で取り外しできます。)
- 2 ふたと密閉用ラバ一部分を外し、それぞれ洗浄してください。本体と同じく、やわらかい布でこすらずに洗ってください。
- 3 本体は水洗い可能ですが、食洗機をご使用にならないでください。また蛇口からの水を直接本体底部に当てないでください。
- 4 本体をよく乾燥させてください。片方のリングを本体にセットすると同時に、もう一方のリングを紛失しないよう、エアロチーノの場合はふたの裏側、AEROCCINO 3の場合は電源ベース上のリング保管場所に、セットしてください。

エアロチーノとネスプレッソマシンで作るコーヒーレシピ

Cappuccino カプチーノ



カプチーノカップに熱く泡立てたミルクを満たして、エスプレッソを注いでください。お好みで砂糖を加えたり、ココアパウダーをふりかけてください。

分量: $\frac{2}{3}$ ホットミルクと泡
 $\frac{1}{3}$ エスプレッソ

おすすめのカプセル
リストレット
アルベジオ
デカフェ・インテンソ



Caffé Latte カフェ・ラッテ



ロンググラスにエスプレッソを注いで、その上からホットミルクを注いでください。お好みで砂糖を加えてください。

分量: $\frac{1}{2}$ ホットミルク
 $\frac{1}{2}$ ヨーロピアンコーヒー

おすすめのカプセルヴィヴァルト
デカフェ・ルンゴ



Latte Macchiato カフェ・ラッテ



ロンググラスに熱く泡立てたミルクを満たして、エスプレッソをグラスの縁からゆっくり注いでください。下からミルク、コーヒー、ミルクの泡のきれいな3層をお楽しみいただけます。お好みで砂糖を加えてください。

分量: $\frac{2}{3}$ ホットミルクと泡
 $\frac{1}{3}$ エスプレッソ

おすすめのカプセルリスト
レットアルベジオデカ
フェ・インテンソ



Iced Cappuccino アイス・カプチーノ



ルンゴのカプセルでコーヒーを抽出し、お好みで砂糖を加えておきます。これを、4～5個の砕いた氷と一緒に大きめのグラスに移します。ミルクを冷たく泡立て、お好みの量の泡をスプーンですくって、静かにコーヒーにのせます。シナモン、ナツメグまたはココアをふりかけて風味を加えます。

分量: $\frac{1}{2}$ 冷たいミルクの泡
 $\frac{1}{2}$ ヨーロピアン
コーヒー

おすすめのカプセルヴィ
ヴァルトデカフェ・ルンゴ



故障かな?と思ったら

故障かな?と思われる場合でも、調べてみると故障ではないこともあります。ネスプレッソクラブにご連絡なされる前に、下記の内容をお確かめください。

電源が入らない 作動しない	電源コードが正しくコンセントに差し込まれていますか?
	本体が電源ベースに正しくセットされていますか?
	リングを本体に正しくセットしていますか?
ミルクの泡ができない	成分無調整または低脂肪の、新鮮な牛乳をご使用ください。 牛乳は種類や季節によって乳成分が変化します。ご使用の牛乳より脂肪の少ないものに変えてみてください
	ミルク加熱用、ミルク泡立て用の2種類のリングがあります。正しいリングを使っていますか?
	リングの受け軸ウレの内側がきれいに洗浄されていますか? 牛乳成分が残っていると回転できず、スタートボタンが点滅したり、電源が入らないことがあります。
	ミルクを冷たく泡立てる時は、スタートボタンを約2秒間押し続けてください。
ランプが点滅する。 ランプが点滅して停止する	以下の状態を確認してください: ミルクの量が少なすぎるなどの原因で本体温度が高くなりすぎた場合、リングの汚れなどで正常に回転しない場合に点滅します。本体を電源ベースから取り外し、冷やしてからお使いください。
	・冷たい牛乳をお使いですか? →十分に加熱できないと点滅が起こる場合があります。 10℃以下に冷えた牛乳でもう一度お試しください。
	・連続してご使用ではありませんか? →本体に余熱が残っていると正常に動作せず点滅が起こる場合があります。 本体を水で冷ましてからもう一度お試しください。
	・本体内部やリングに牛乳の汚れが残っていませんか? →残った牛乳の成分が回転を妨げて停止すると点滅が起こる場合があります。 汚れを取り除いてからもう一度お試しください。
	・リングが外れていませんか? →リングが途中で外れて停止すると点滅が起こる場合があります。 ネスプレッソクラブまでご連絡ください。
ミルクの泡があふれる	本体内部の「ミルク泡立て用リングマーク」または「ミルク加熱用リングマーク」の目盛り以上にミルクをいれていませんか? 目盛り以下の量でご使用ください。 牛乳は種類や季節によって乳成分が変化します。ご使用の牛乳より脂肪の少ないものに変えてみてください

上記にあてはまらないときは、お買い求めのネスプレッソティックまたはネスプレッソクラブへご相談ください。

エアロチーノ(ミルク加熱泡立て器) 保証書

この保証書は、本書記載内容で無料修理または代品交換を行うことをお約束するものです。お買い上げ日から下記期間中に故障が発生した場合は、本書をご提示のうえ、ネスプレッソまでご連絡ください。

品名	エアロチーノ(ミルク加熱泡立て器)		
品番	AEROCCINO +, AEROCCINO 3		
保証期間	お買上げ日より1年	対象部分	本体および電源ベース
★お買上げ日	年	月	日
お客様			
★販売店	販売店名・住所・電話番号		

★印欄に記入のない場合は有効となりませんので、必ず記入の有無をご確認ください。

ネスレネスプレッソ株式会社
〒105-0014 東京都港区芝1丁目10番13号
フリーダイヤル 0120-57-3101
www.nespresso.co.jp

無料修理規定

- 取扱説明書、本体および電源ベースの貼付ラベル等の注意書に従って正常な使用状態で故障した場合には、無料修理または代品交換いたします。
- 保証期間内に故障して無料修理または代品交換をお受けになる場合には、商品と本書をご持参、ご提示のうえ、ネスプレッソにご依頼ください。
- 保証期間内でも次の場合には有料修理になります。
 - ①使用上の誤り及び不当な修理や改造による故障及び損傷。
 - ②お買上げ後の輸送、移動、落下時による故障及び損傷。
 - ③火災、地震、水害、落雷、その他の天災地変、公害や異常電圧による故障及び損傷。
 - ④一般家庭用以外(例えば、業務用の長時間使用)に使用された場合の故障及び損傷。
 - ⑤本書の提示がない場合。
 - ⑥本書にお買上げ年月日、お客様名、販売店名の記入のない場合、あるいは字句を書き替えられた場合。
- 本保証書は再発行いたしませんので大切に保管してください。

※この保証書は、本書に明示した期間、条件のもとにおいて無料修理または代品交換をお約束するものです。従ってこの保証書によってお客様の法律上の権利を制限するものではありません。保証期間経過後の修理についてご不明の場合は、ネスプレッソにお問い合わせください。

※保証期間経過後の修理・補修用性能部品の保有期間は、製造中止後5ヶ年間です。

※この保証書は日本国内においてのみ有効です。

※お客様からいただいた個人情報は、この保証書において規定された修理その他のサービスのためにのみ使用させていただき、お客様の承諾なく第三者に開示することはありません。ただし、サービスの全部または一部を第三者に委託する場合は、委託業務に必要な範囲内で、当該第三者に開示することがあります。なお、ネスプレッソクラブにご登録いただいているお客様の個人情報につきましては、別途ネスプレッソクラブにおいて定める範囲で使用させていただきます。